

Radom, 2019-03-29

## SPECYFIKACJA ISTOTNYCH WARUNKÓW ZAMÓWIENIA w postępowaniu o udzielenie zamówienia publicznego.

Nazwa zadania: **Dostawa tokarek CNC.**  
Numer referencyjny postępowania: **NT/21/2019.**

### I. Zamawiający

Instytut Technologii Eksploatacji – Państwowy Instytut Badawczy  
ul. Pułaskiego 6/10  
26-600 Radom  
Tel.: (48) 364-42-41, fax: (48) 364-47-60  
Adres strony internetowej: <http://www.itee.radom.pl>.  
Adres poczty elektronicznej: [instytut@itee.radom.pl](mailto:instytut@itee.radom.pl) (ogólny) lub [zp@itee.radom.pl](mailto:zp@itee.radom.pl) (dedykowany dla zamówień publicznych).  
Adres elektronicznej skrzynki podawczej: /itee-pib/SkrytkaESP  
Godziny pracy: 7:30 do 15:30

### II. Tryb udzielenia zamówienia

1. Postępowanie prowadzone jest zgodnie z przepisami ustawy z dnia 29 stycznia 2004 roku Prawo zamówień publicznych (Dz.U.2018.1986 t.j. z późn. zm.), zwanej dalej również "ustawą Pzp", a także wydane na podstawie niniejszej ustawy rozporządzenia wykonawcze dotyczące przedmiotowego zamówienia publicznego, a zwłaszcza:
  - 1) Rozporządzenie Ministra Rozwoju z dnia 26 lipca 2016 r. w sprawie rodzajów dokumentów, jakich może żądać zamawiający od wykonawcy w postępowaniu o udzielenie zamówienia (Dz. U. z 2016 r. poz. 1126) oraz Rozporządzenie Ministra Przedsiębiorczości i Technologii z dnia 16 października 2018r. zmieniającego rozporządzenie w sprawie rodzajów dokumentów jakich może żądać zamawiający od wykonawcy w postępowaniu o udzielenie zamówienia (Dz.U. 2018.993),
  - 2) Rozporządzenie Prezesa Rady Ministrów z dnia 28 grudnia 2017 r. w sprawie średniego kursu złotego w stosunku do euro stanowiącego podstawę przeliczania wartości zamówień publicznych (Dz. U. z 2017 r. poz. 2477),
  - 3) Rozporządzenie Prezesa Rady Ministrów z dnia 22 grudnia 2017 r. w sprawie kwot wartości zamówień oraz konkursów, od których jest uzależniony obowiązek przekazywania ogłoszeń Urzędowi Publikacji Unii Europejskiej.(Dz. U. z 2017 r. poz. 2479).
2. Postępowanie prowadzone jest w trybie przetargu nieograniczonego o wartości szacunkowej powyżej progów ustalonych na podstawie art. 11 ust. 8 Prawa zamówień publicznych.
3. Podstawa prawna wyboru trybu udzielenia zamówienia publicznego: art. 10 ust. 1 oraz art. 39–46 Prawa zamówień publicznych.
4. W zakresie nieuregulowanym w niniejszej Specyfikacji Istotnych Warunków Zamówienia (zwanej dalej "SIWZ" lub "specyfikacją"), zastosowanie mają przepisy ustawy Pzp.

### III. Opis przedmiotu zamówienia

1. Opis przedmiotu zamówienia:  
Przedmiotem zamówienia jest dostawa 2 tokarek ze sterowaniem CNC, wraz z niezbędnym wyposażeniem:

- 1) Tokarka CNC, przelot nad łożem 630 mm – 1 szt. (zadanie 1);
- 2) Tokarka CNC, przelot nad łożem 710 mm – 1 szt. (zadanie 2).

Przedmiot zamówienia obejmuje także dostawę maszyn i ich wyposażenia do miejsca instalacji w siedzibie Zamawiającego na koszt i ryzyko wykonawcy, montaż, instalację oraz uruchomienie urządzeń, w tym wykonanie wszystkich niezbędnych czynności umożliwiających:

- przeprowadzenie kontroli parametrów pracy w celu potwierdzenia zgodności dostawy z wymaganiami Zamawiającego.
- samodzielną obsługę tokarek przez wyznaczony personel Zamawiającego,

W ramach uruchomienia wyznaczony personel Zamawiającego musi mieć zapewnioną możliwość wykonania, przy współudziale i pod nadzorem Wykonawcy, detalu testowego zgodnie z odpowiednim rysunkiem zawartym w załączniku nr 1 do niniejszej SIWZ.

Szczegółowy opis techniczny i wymagania w zakresie przedmiotu zamówienia zawiera załącznik nr 1 do niniejszej SIWZ.

Kody Wspólnego Słownika Zamówień:

42621100-6 – Tokarki sterowane komputerowo.

Niniejsze zamówienie jest udzielane w ramach realizacji projektu Nr RPMA.01.01.00-14-8250/17 pt. „Centrum Prototypowania ITeE – PIB”, współfinansowanego ze środków Regionalnego Programu Operacyjnego Województwa Mazowieckiego, Oś priorytetowa I „Wykorzystanie działalności badawczo-rozwojowej w gospodarce”, Działanie 1.1 „Działalność badawczo – rozwojowa jednostek naukowych”.

2. Zamawiający dopuszcza możliwość składania ofert częściowych. Części zamówienia stanowią odpowiednio:  
ZADANIE 1: Tokarka CNC, przelot nad łożem 630 mm,  
ZADANIE 2: Tokarka CNC, przelot nad łożem 710 mm.  
Wykonawcy mogą składać oferty na dowolną liczbę części zamówienia.  
Na każdą część zamówienia będzie zawierana odrębna umowa.
3. Zamawiający nie dopuszcza możliwości składania ofert wariantowych.
4. Przedmiotem niniejszego postępowania nie jest zawarcie umowy ramowej.
5. Zamawiający nie przewiduje możliwości udzielenia zamówień na podstawie art. 67 ust. 1 pkt 7 ustawy Pzp.
6. Wymagania dotyczące gwarancji:
  - Wymagany okres gwarancji: nie krótszy niż 24 miesiące;
  - Wykonawca jest zobowiązany zapewnić serwis gwarancyjny i pogwarancyjny.
  - Czas przyjazdu serwisu w celu usunięcia zgłoszonej awarii: nie dłuższy niż 72 godziny (3 dni robocze) od daty zgłoszenia.
  - Czas trwania naprawy gwarancyjnej, w tym naprawa lub wymiana wadliwych części albo układów – nie dłuższy niż 14 dni od formalnego zgłoszenia usterki, a w przypadku konieczności wykonania naprawy u producenta – nie dłuższy niż 30 dni.
7. Wymagania stawiane Wykonawcy:
  - 7.1 Wykonawca jest odpowiedzialny za jakość i zgodność z warunkami technicznymi i jakościowymi opisanymi dla przedmiotu zamówienia;
  - 7.2 Wymagana jest należyta staranność przy realizacji zobowiązań umowy;
  - 7.3 Zamawiający nie ponosi odpowiedzialności za szkody wyrządzone przez wykonawcę podczas wykonywania przedmiotu zamówienia.
8. Informacja na temat możliwości powierzenia przez wykonawcę wykonania części zamówienia podwykonawcom:
  - 8.1 Zamawiający nie wprowadza zastrzeżenia wskazującego na obowiązek osobistego wykonania przez Wykonawcę kluczowych części zamówienia. Wykonawca może powierzyć wykonanie części zamówienia podwykonawcy.
  - 8.2 W przypadku powierzenia wykonania części zamówienia podwykonawcy, Wykonawca zobowiązany jest do wykazania w formularzu ofertowym części zamówienia, której wykonanie zamierza powierzyć podwykonawcom oraz firm tych podwykonawców.
  - 8.3 Jeżeli Wykonawca zamierza powierzyć wykonanie części zamówienia podwykonawcom, na których zasoby lub zdolności nie powołuje się (na podstawie art. 22a ust. 1 ustawy Pzp), jest zobowiązany złożyć wraz ofertą oświadczenie o niepodleganiu wykluczeniu z postępowania dotyczące tych podwykonawców, a na wezwanie Zamawiającego przedstawić oświadczenia lub dokumenty potwierdzające brak podstaw wykluczenia wobec tych podwykonawców, w zakresie określonym pkt. VII.B niniejszej SIWZ.
  - 8.4 Jeżeli powierzenie podwykonawcy wykonania części zamówienia na roboty budowlane lub usługi następuje w trakcie jego realizacji, wykonawca na żądanie zamawiającego przedstawi oświadczenie, o którym mowa w art. 25a ust. 1 ustawy Pzp lub oświadczenia lub dokumenty potwierdzające brak podstaw wykluczenia wobec tego podwykonawcy. Obowiązek ten nie dotyczy dalszych podwykonawców.

- 8.5 Jeżeli zmiana albo rezygnacja z podwykonawcy dotyczy podmiotu, na którego zasoby wykonawca powoływał się, na zasadach określonych w pkt. V.3 niniejszej SIWZ (art. 22a ust. 1 ustawy Pzp.), w celu wykazania spełniania warunków udziału w postępowaniu, wykonawca jest obowiązany wykazać zamawiającemu, że proponowany inny podwykonawca lub wykonawca samodzielnie spełnia je w stopniu nie mniejszym niż podwykonawca, na którego zasoby zamawiający powoływał się w trakcie postępowania o udzielenie zamówienia.
- 8.6 Jeżeli zamawiający stwierdzi, że wobec danego podwykonawcy zachodzą podstawy wykluczenia, wykonawca obowiązany jest zastąpić tego podwykonawcę lub zrezygnować z powierzenia wykonania części zamówienia podwykonawcy.
- 8.7 Powierzenie wykonania części zamówienia podwykonawcom nie zwalnia wykonawcy z odpowiedzialności za należyte wykonanie zamówienia.

#### **IV. Termin wykonania zamówienia**

Wymagany termin wykonania zamówienia: nie dłuższy niż 180 dni od daty udzielenia zamówienia, z następującymi zastrzeżeniami:

- 1) jeżeli z daty zawarcia umowy i treści oferty wybranego wykonawcy wynikać będzie, że termin wykonania zamówienia będzie przypadał w dniu wolnym od pracy, to Zamawiający przesunie termin wykonania zamówienia na najbliższy dzień roboczy następujący po tym dniu wolnym od pracy,
- 2) w okresach od 10.07.2019 r. do 18.08 2019 r. oraz od 15.10.2019 r. do 31.12.2019 r. dostawy nie będą przyjmowane. Jeżeli zadeklarowany przez wybranego Wykonawcę termin wykonania zamówienia przypadnie w jednym z wymienionych okresów, to w umowie z tym Wykonawcą Zamawiający przesunie termin wykonania zamówienia na pierwszy dzień roboczy następujący po kolidującej z wymaganiami dacie,

#### **V. Opis warunków udziału w postępowaniu oraz opis sposobu dokonywania oceny spełnienia tych warunków**

1. O udzielenie niniejszego zamówienia mogą ubiegać się wykonawcy, którzy spełniają następujące warunki:
  - 1) nie podlegają wykluczeniu;
  - 2) spełniają warunki udziału w postępowaniu.
2. Warunki udziału w postępowaniu dotyczą:
  - 1) posiadania kompetencji lub uprawnień do prowadzenia określonej działalności zawodowej: Działalność zawodowa prowadzona na potrzeby wykonania przedmiotu zamówienia nie wymaga posiadania specjalnych kompetencji lub uprawnień;
  - 2) sytuacji ekonomicznej lub finansowej: Zamawiający nie wyznacza szczegółowego warunku w tym zakresie;
  - 3) zdolności technicznej lub zawodowej: Wymagane jest wykazanie przez wykonawcę, że w okresie ostatnich 3 (trzech) lat przed upływem terminu składania ofert, a jeżeli okres prowadzenia działalności jest krótszy – w tym okresie, zrealizował co najmniej 2 dostawy (na każde oferowane do wykonania zadanie) urządzeń odpowiadających swoim rodzajem i wartością przedmiotowi zamówienia, i że dostawy te zostały wykonane należyście.
3. Postanowienia dotyczące Podmiotów udostępniających zasoby:
  - 1) Wykonawca może w celu potwierdzenia spełniania warunków udziału w postępowaniu w stosownych sytuacjach oraz w odniesieniu do niniejszego zamówienia polegać na zdolnościach technicznych lub zawodowych lub sytuacji finansowej lub ekonomicznej innych podmiotów, niezależnie od charakteru prawnego łączących go z nim stosunków prawnych (Podmioty udostępniające zasoby).
  - 2) Wykonawca, który polega na zdolnościach lub sytuacji innych podmiotów, musi udowodnić zamawiającemu, że realizując niniejsze zamówienie będzie dysponował niezbędnymi zasobami tych podmiotów, w szczególności przedstawiając zobowiązanie tych podmiotów do oddania mu do dyspozycji niezbędnych zasobów na potrzeby realizacji zamówienia.
  - 3) Zamawiający oceni, czy udostępniane wykonawcy przez inne podmioty zdolności techniczne lub zawodowe lub ich sytuacja finansowa lub ekonomiczna, pozwalają na wykazanie przez wykonawcę spełniania warunków udziału w postępowaniu oraz dokona badania, czy nie zachodzą wobec nich podstawy wykluczenia, o których mowa w pkt. VI niniejszej specyfikacji istotnych warunków zamówienia.

- 4) Jeżeli zdolności techniczne lub zawodowe lub sytuacja ekonomiczna lub finansowa, Podmiotu udostępniającego zasoby nie potwierdzają spełnienia przez wykonawcę warunków udziału w postępowaniu lub zachodzą wobec niego podstawy wykluczenia, zamawiający żądać będzie, aby wykonawca w określonym terminie:
  - a) zastąpił ten podmiot innym podmiotem lub podmiotami lub
  - b) zobowiązał się do osobistego wykonania odpowiedniej części zamówienia, jeżeli wykaże spełnienie wymaganych zdolności technicznych lub zawodowych lub sytuację finansową lub ekonomiczną, zgodnie z pkt. V.2. niniejszej specyfikacji istotnych warunków zamówienia.
- 5) W odniesieniu do warunków dotyczących wykształcenia, kwalifikacji zawodowych lub doświadczenia, wykonawcy mogą polegać na zdolnościach innych podmiotów, gdy podmioty te zrealizują roboty budowlane lub usługi, do realizacji których te zdolności są wymagane.
4. W niniejszym postępowaniu Zamawiający najpierw dokona oceny ofert, a następnie zbada, czy wykonawca, którego oferta została oceniona jako najkorzystniejsza spełnia warunki udziału w postępowaniu i nie podlega wykluczeniu. Jeżeli wykonawca ten będzie się uchylał od zawarcia umowy Zamawiający zbada, czy wykonawca, który złożył ofertę najwyższej ocenioną spośród pozostałych ofert spełnia warunki udziału w postępowaniu i nie podlega wykluczeniu.

## **VI. Podstawy wykluczenia z udziału w postępowaniu**

1. Z udziału w niniejszym postępowaniu wyklucza się wykonawców, którzy podlegają wykluczeniu na podstawie art. 24 ust. 1 ustawy Pzp.
2. Z postępowania o udzielenie zamówienia wyklucza się również wykonawcę, wobec którego występują przesłanki wykluczenia wymienione w art. 24 ust. 5. pkt 1 i 8 ustawy Pzp, tj.:
  - a) w stosunku do którego otwarto likwidację, w zatwierdzonym przez sąd układzie w postępowaniu restrukturyzacyjnym jest przewidziane zaspokojenie wierzycieli przez likwidację jego majątku lub sąd zarządził likwidację jego majątku w trybie art. 332 ust. 1 ustawy z dnia 15 maja 2015 r. – Prawo restrukturyzacyjne (Dz. U. z 2015 r. poz. 978, 1259, 1513, 1830 i 1844 oraz z 2016 r. poz. 615) lub którego upadłość ogłoszono, z wyjątkiem wykonawcy, który po ogłoszeniu upadłości zawarł układ zatwierdzony prawomocnym postanowieniem sądu, jeżeli układ nie przewiduje zaspokojenia wierzycieli przez likwidację majątku upadłego, chyba że sąd zarządził likwidację jego majątku w trybie art. 366 ust. 1 ustawy z dnia 28 lutego 2003 r. – Prawo upadłościowe (Dz. U. z 2015 r. poz. 233, 978, 1166, 1259 i 1844 oraz z 2016 r. poz. 615).
  - b) który naruszył obowiązki dotyczące płatności podatków, opłat lub składek na ubezpieczenia społeczne lub zdrowotne, co zamawiający jest w stanie wykazać za pomocą stosownych środków dowodowych, z wyjątkiem przypadku, o którym mowa w art. 24 ust. 1 pkt 15 ustawy, chyba że wykonawca dokonał płatności należnych podatków, opłat lub składek na ubezpieczenia społeczne lub zdrowotne wraz z odsetkami lub grzywnami lub zawarł wiążące porozumienie w sprawie spłaty tych należności,
3. Wykluczenie wykonawcy następuje, jeżeli nie upłynął okres określony zgodnie z art. 24 ust. 7 ustawy Pzp.
4. Wykonawca podlegający wykluczeniu na podstawie art. 24 ust. 1 pkt. 13 i 14 oraz pkt. 16-20 lub na podstawie art. 24 ust. 5 może, zgodnie z art. 24 ust. 8 ustawy Pzp, przedstawić dowody na to, że podjęte przez niego środki są wystarczające do wykazania jego rzetelności, w szczególności udowodnić naprawienie szkody wyrządzonej przestępstwem lub przestępstwem skarbowym, zadośćuczynienie pieniężne za doznaną krzywdę lub naprawienie szkody, wyczerpujące wyjaśnienie stanu faktycznego oraz współpracę z organami ścigania oraz podjęcie konkretnych środków technicznych, organizacyjnych i kadrowych, które są odpowiednie dla zapobiegania dalszym przestępstwom lub przestępstwom skarbowym lub nieprawidłowemu postępowaniu Wykonawcy. Przedstawione przez Wykonawcę dowody podlegać będą ocenie Zamawiającego pod względem wagi i szczególnych okoliczności czynu wykonawcy.
5. Możliwość przedstawienia dowodów na to, że podjęte przez wykonawcę środki są wystarczające do wykazania jego rzetelności, o której mowa w pkt. 4 powyżej, nie dotyczy wykonawcy, będącego podmiotem zbiorowym, wobec którego orzeczono prawomocnym wyrokiem sądu zakaz ubiegania się o udzielenie zamówienia oraz nie upłynął określony w tym wyroku okres obowiązywania tego zakazu.
6. Ofertę wykonawcy wykluczonego uznaje się za odrzuconą. Zamawiający może wykluczyć Wykonawcę na każdym etapie postępowania o udzielenie zamówienia.

7. W terminie 3 dni od przekazania informacji o treści złożonych ofert, Wykonawca przekazuje Zamawiającemu oświadczenie o przynależności lub braku przynależności do tej samej grupy kapitałowej. Wraz ze złożeniem oświadczenia, Wykonawca może przedstawić dowody, że powiązania z innym Wykonawcą nie prowadzą do zakłócenia konkurencji w niniejszym postępowaniu.
8. Zamawiający odrzuca ofertę, jeżeli:
  - 1) jest niezgodną z ustawą;
  - 2) jej treść nie odpowiada treści specyfikacji istotnych warunków zamówienia, z zastrzeżeniem art. 87 ust. 2 pkt. 3 ustawy Pzp;
  - 3) jej złożenie stanowi czyn nieuczciwej konkurencji w rozumieniu przepisów o zwalczaniu nieuczciwej konkurencji;
  - 4) zawiera rażąco niską cenę lub koszt w stosunku do przedmiotu zamówienia;
  - 5) została złożona przez wykonawcę wykluczonego z udziału w postępowaniu o udzielenie zamówienia;
  - 6) zawiera błędy w obliczeniu ceny lub kosztu;
  - 7) wykonawca w terminie 3 dni od dnia doręczenia zawiadomienia nie zgodził się na poprawienie omyłki, o której mowa w art. 87 ust. 2 pkt. 3 ustawy Pzp;
  - 8) wykonawca nie wyraził zgody, o której mowa w art. 85 ust. 2 ustawy Pzp, na przedłużenie terminu związania ofertą;
  - 9) wadium nie zostało wniesione lub zostało wniesione w sposób nieprawidłowy;
  - 10) jej przyjęcie naruszałoby bezpieczeństwo publiczne lub istotny interes bezpieczeństwa państwa, a tego bezpieczeństwa lub interesu nie można zagwarantować w inny sposób;
  - 11) jest nieważna na podstawie odrębnych przepisów.
9. Ocena spełnienia warunków udziału w postępowaniu oraz niepodleganie wykluczeniu dokonywana będzie w oparciu o złożone przez wykonawcę w niniejszym postępowaniu oświadczenia oraz dokumenty.

## **VII. Wykaz oświadczeń lub dokumentów, jakie mają dostarczyć wykonawcy w celu potwierdzenia spełnienia warunków udziału w postępowaniu, brak podstaw do wykluczenia oraz spełnienie przez oferowane dostawy wymagań określonych przez Zamawiającego**

- A. Na ofertę składają się następujące dokumenty i załączniki:
  1. Formularz ofertowy, sporządzony wg załącznika nr 2 – **wypełniony i złożony zgodnie ze wskazaniami zawartymi w pkt XI.B niniejszej SIWZ.**
  2. Oświadczenie Wykonawcy o spełnieniu warunków udziału w postępowaniu oraz o nie podleganiu wykluczeniu – wypełnione i podpisane przez wykonawcę, które stanowić będzie wstępne potwierdzenie spełnienia warunków udziału w postępowaniu oraz brak podstaw wykluczenia, a także:
    - a) Jeżeli Wykonawca w celu wykazania spełnienia warunków udziału w postępowaniu powołuje się na zasoby innych podmiotów, składa oświadczenia o spełnieniu warunków udziału w postępowaniu (w zakresie, w jakim powołuje się na ich zasoby) oraz o niepodleganiu wykluczeniu dotyczące tych podmiotów;
    - b) Jeżeli Wykonawca zamierza powierzyć wykonanie części zamówienia podwykonawcom innym niż wymienieni w lit. a) składa oświadczenie o niepodleganiu wykluczeniu dotyczące tych podwykonawców.

**Wymienione oświadczenia wykonawcy składają na formularzu jednolitego europejskiego dokumentu zamówienia (JEDZ), sporządzonego zgodnie z wzorem standardowego formularza określonego w rozporządzeniu wykonawczym Komisji Europejskiej wydanym na podstawie art. 59 ust. 2 dyrektywy 2014/24/UE oraz art. 80 ust. 3 dyrektywy 2014/25/UE.**

**Oświadczenia te w niniejszym postępowaniu składane są w formie elektronicznej opatrzonej kwalifikowanym podpisem elektronicznym. Szczegółowe zalecenia dotyczące sposobu przygotowania i złożenia JEDZ są zawarte w pkt XI.B niniejszej SIWZ.**

**W części IV JEDZ Wykonawcy wypełniają jedynie sekcję α.**

3. Jeżeli Wykonawca w celu potwierdzenia spełnienia warunków udziału w postępowaniu polega na zdolnościach technicznych lub zawodowych lub sytuacji finansowej lub ekonomicznej innych podmiotów składa wraz z ofertą:

- 1) Dokument wymieniony w pkt. VII.G ppkt. 2 oraz
- 2) Dokument, o którym mowa w pkt. V.3. ppkt. 2), w formie oryginału dokumentu elektronicznego podpisanego kwalifikowanym podpisem elektronicznym przez osoby uprawnione do reprezentacji tych podmiotów oraz dokumenty potwierdzające, że wymienione osoby posiadają uprawnienia do działania w imieniu tych podmiotów.
4. Dokumenty wymienione w pkt VII.F.1 i VII.F.2 (tylko w przypadku składania oferty wspólnej);
5. Oświadczenie o spełnieniu obowiązku informacyjnego wynikającego z RODO – wg załącznika nr 3 do SIWZ.
6. Dokumenty potwierdzające posiadanie uprawnień/pełnomocnictw, jeżeli oferta, załączone dokumenty lub oświadczenia są podpisane przez upoważnionego przedstawiciela wykonawcy.
7. Dowód wniesienia wadium.
8. Opis techniczny oferowanych urządzeń, zgodnie z wymaganiami określonymi w pkt. VII.E.

**Uwagi:**

Pełnomocnictwa muszą być składane w formie oryginału podpisanego kwalifikowanym podpisem elektronicznym.

**Do oferty nie należy załączać dokumentów wymienionych w pkt. VII.B, VII.C i VII.D.** Są one składane na wezwanie Zamawiającego.

- B.** W celu wykazania braku podstaw wykluczenia z postępowania o udzielenie zamówienia na podstawie okoliczności, o których mowa w art. 24 ust 1 i 5 ustawy Pzp należy złożyć w wyznaczonym przez Zamawiającego terminie, pod rygorem wykluczenia z postępowania, następujące oświadczenia i dokumenty:

1. informacja z Krajowego Rejestru Karnego w zakresie określonym w art. 24 ust. 1 pkt 13, 14 i 21 ustawy, wystawiona nie wcześniej niż 6 miesięcy przed upływem terminu składania ofert.  
Wykonawca mający siedzibę na terytorium Rzeczypospolitej Polskiej, w odniesieniu do osoby mającej miejsce zamieszkania poza terytorium Rzeczypospolitej Polskiej, której dotyczy wymieniony dokument, składa dokument, o którym mowa w pkt VII.C ppkt. 1, w zakresie określonym w art. 24 ust. 1 pkt 14 i 21.  
Jeżeli w kraju, w którym miejsce zamieszkania ma osoba, której dokument miał dotyczyć, nie wydaje się takich dokumentów, zastępuje się go dokumentem zawierającym oświadczenie tej osoby złożonym przed notariuszem lub przed organem sądowym, administracyjnym albo organem samorządu zawodowego lub gospodarczego właściwym ze względu na miejsce zamieszkania tej osoby – wystawionym nie wcześniej niż 6 miesięcy przed upływem terminu składania ofert.
2. zaświadczenie właściwego naczelnika urzędu skarbowego potwierdzającego, że wykonawca nie zalega z opłacaniem podatków, wystawionego nie wcześniej niż 3 miesiące przed upływem terminu składania ofert, lub innego dokumentu potwierdzającego, że wykonawca zawarł porozumienie z właściwym organem podatkowym w sprawie spłat tych należności wraz z ewentualnymi odsetkami lub grzywnami, w szczególności uzyskał przewidziane prawem zwolnienie, odroczenie lub rozłożenie na raty zaległych płatności lub wstrzymanie w całości wykonania decyzji właściwego organu;
3. zaświadczenie właściwej terenowej jednostki organizacyjnej Zakładu Ubezpieczeń Społecznych lub Kasy Rolniczego Ubezpieczenia Społecznego albo innego dokumentu potwierdzającego, że wykonawca nie zalega z opłacaniem składek na ubezpieczenia społeczne lub zdrowotne, wystawionego nie wcześniej niż 3 miesiące przed upływem terminu składania ofert, lub innego dokumentu potwierdzającego, że wykonawca zawarł porozumienie z właściwym organem w sprawie spłat tych należności wraz z ewentualnymi odsetkami lub grzywnami, w szczególności uzyskał przewidziane prawem zwolnienie, odroczenie lub rozłożenie na raty zaległych płatności lub wstrzymanie w całości wykonania decyzji właściwego organu
4. odpis z właściwego rejestru lub z centralnej ewidencji i informacji o działalności gospodarczej, jeżeli odrębne przepisy wymagają wpisu do rejestru lub ewidencji, w celu potwierdzenia braku podstaw wykluczenia na podstawie art. 24 ust. 5 pkt 1 ustawy;
5. oświadczenie wykonawcy o braku wydania wobec niego prawomocnego wyroku sądu lub ostatecznej decyzji administracyjnej o zaleganiu z uiszczaniem podatków, opłat lub składek na ubezpieczenia społeczne lub zdrowotne albo - w przypadku wydania takiego wyroku lub decyzji – dokumentów potwierdzających dokonanie płatności tych należności wraz z ewentualnymi odsetkami lub grzywnami lub zawarcie wiążącego porozumienia w sprawie

- spląt tych należności;
6. oświadczenie wykonawcy o braku orzeczenia wobec niego tytułem środka zapobiegawczego zakazu ubiegania się o zamówienia publiczne;
  7. oświadczenie wykonawcy o niezaleganiu z opłacaniem podatków i opłat lokalnych, o których mowa w ustawie z dnia 12 stycznia 1991 r. o podatkach i opłatach lokalnych (Dz. U. z 2016 r. poz. 716);
  8. oświadczenie wykonawcy o przynależności albo braku przynależności do tej samej grupy kapitałowej, zgodne z załącznikiem nr 4 do niniejszej SIWZ. Wykonawca powinien je złożyć w terminie 3 dni od daty zamieszczenia informacji o treści złożonych ofert na stronie internetowej zamawiającego: <https://bip.itee.radom.pl>.

**Uwaga:**

Oświadczenia z pkt. 5–7 są składane na jednym, wspólnym dokumencie, którego wzór stanowi załącznik nr 5 do niniejszej SIWZ.

- C.** Wykonawca mający siedzibę lub zamieszkały poza terytorium Rzeczypospolitej Polskiej:
1. Zamiast dokumentu, o którym mowa w pkt. VII.B ppkt. 1 składa informację z odpowiedniego rejestru albo, w przypadku braku takiego rejestru, inny równoważny dokument wydany przez właściwy organ sądowy lub administracyjny kraju, w którym wykonawca ma siedzibę lub miejsce zamieszkania lub miejsce zamieszkania ma osoba, której dotyczy informacja albo dokument, w zakresie określonym w art. 24 ust. 1 pkt 13, 14 i 21 oraz ust. 5 pkt 5 i 6 ustawy – wystawiony nie wcześniej niż 6 miesięcy przed upływem terminu składania ofert.
  2. Zamiast dokumentów, o których mowa w pkt. VII.B ppkt. 2–4 składa dokument lub dokumenty, wystawione w kraju, w którym ma siedzibę lub miejsce zamieszkania, potwierdzające odpowiednio, że:
    - a) nie zalega z opłacaniem podatków, opłat, składek na ubezpieczenie społeczne lub zdrowotne albo że zawarł porozumienie z właściwym organem w sprawie spląt tych należności wraz z ewentualnymi odsetkami lub grzywnami, w szczególności uzyskał przewidziane prawem zwolnienie, odroczenie lub rozłożenie na raty zaległych płatności lub wstrzymanie w całości wykonania decyzji właściwego organu – wystawiony nie wcześniej niż 3 miesiące przed upływem terminu składania ofert;
    - b) nie otwarto jego likwidacji ani nie ogłoszono upadłości – wystawiony nie wcześniej niż 6 miesięcy przed upływem terminu składania ofert;
  3. Jeżeli w kraju, w którym wykonawca ma siedzibę lub miejsce zamieszkania lub miejsce zamieszkania ma osoba, której dokument dotyczy, nie wydaje się dokumentów, o których mowa w ppkt. 1 i 2, zastępuje się je dokumentem zawierającym odpowiednio oświadczenie wykonawcy, ze wskazaniem osoby albo osób uprawnionych do jego reprezentacji, lub oświadczenie osoby, której dokument miał dotyczyć, złożone przed notariuszem lub przed organem sądowym, administracyjnym albo organem samorządu zawodowego lub gospodarczego właściwym ze względu na siedzibę lub miejsce zamieszkania wykonawcy lub miejsce zamieszkania tej osoby – wystawionym nie wcześniej niż w terminach określonych w ppkt. 1 i 2.
  4. W przypadku wątpliwości co do treści dokumentu złożonego przez wykonawcę mającego siedzibę lub miejsce zamieszkania poza terytorium Rzeczypospolitej Polskiej, zamawiający może zwrócić się do właściwych organów odpowiednio kraju miejsca zamieszkania osoby lub kraju, w którym wykonawca ma siedzibę lub miejsce zamieszkania, z wnioskiem o udzielenie niezbędnych informacji dotyczących przedłożonego dokumentu.
- D.** W celu oceny spełnienia przez wykonawcę warunków, o których mowa w art. 22 ust. 1b pkt. 3) ustawy Pzp, należy na wezwanie zamawiającego, pod rygorem wykluczenia z postępowania, złożyć w wyznaczonym przez Zamawiającego terminie następujące oświadczenia i dokumenty:
- Wykaz dostaw wykonanych, a w przypadku świadczeń okresowych lub ciągłych również wykonywanych, w okresie ostatnich 3 lat przed upływem terminu składania ofert, a jeżeli okres prowadzenia działalności jest krótszy – w tym okresie, wraz z podaniem ich wartości, przedmiotu, dat wykonania i podmiotów, na rzecz których dostawy zostały wykonane, oraz załączeniem dowodów określających czy te dostawy zostały wykonane lub są wykonywane należycie, przy czym dowodami, o których mowa, są referencje bądź inne dokumenty wystawione przez podmiot, na rzecz którego dostawy były wykonywane, a w przypadku świadczeń okresowych lub ciągłych są wykonywane, a jeżeli z uzasadnionej przyczyny o obiektywnym charakterze wykonawca nie jest w stanie uzyskać tych dokumentów – oświadczenie wykonawcy.

W przypadku świadczeń okresowych lub ciągłych nadal wykonywanych referencje bądź inne dokumenty potwierdzające ich należyte wykonywanie powinny być wydane nie wcześniej niż 3 miesiące przed upływem terminu składania ofert.

Zamawiający uzna warunek za spełniony, jeżeli wykonawca wykaże, że w wymienionym okresie zrealizował co najmniej 2 dostawy (na każde oferowane do wykonania zadanie) urządzeń odpowiadających swoim rodzajem i wartością przedmiotowi zamówienia i że dostawy te zostały wykonane należycie.

Wymieniony wykaz należy sporządzić zgodnie ze wzorem stanowiącym załącznik nr 6 do niniejszej SIWZ.

- E.** W celu wykazania, że oferta spełnia wymagania techniczne określone w niniejszej SIWZ **Wykonawca jest zobowiązany złożyć wraz z ofertą** następujące dokumenty:

*Próbki, opisy, fotografie, plany, projekty, rysunki, modele, wzory, programy komputerowe oraz inne podobne materiały, których autentyczność musi zostać poświadczona przez wykonawcę na żądanie zamawiającego:*

Szczegółowy opis techniczny oferowanych tokarek i ich wyposażenia zawierający, co najmniej, odniesienie do wszystkich wymagań Zamawiającego określonych w załączniku nr 1 do SIWZ.

- F.** Dokumenty wymagane w przypadku składania oferty wspólnej:

1. Wykonawcy mogą wspólnie ubiegać się o udzielenie zamówienia, w takim przypadku dla ustanowionego pełnomocnika do oferty należy załączyć pełnomocnictwo do reprezentowania w postępowaniu lub do reprezentowania w postępowaniu i zawarcia umowy.
2. Oferta winna zawierać oświadczenia wymienione w pkt. VII.A. ppkt 2 dla każdego partnera z osobna, pozostałe dokumenty wymienione w pkt VII.A składane są wspólnie.
3. Dokumenty i oświadczenia składane na wezwanie zamawiającego, o których mowa w pkt. VII.B dotyczą każdego z wykonawców osobno.
4. Dokumenty wymienione w pkt VII.D składane są przez tego z wykonawców wspólnie ubiegających się o udzielenie zamówienia, który wykazuje spełnienie warunków udziału w postępowaniu.
5. Jeżeli oferta wykonawców, o których mowa w pkt. 1, została wybrana, Zamawiający będzie żądał przed zawarciem umowy w sprawie zamówienia publicznego umowy regulującej współpracę tych wykonawców.

- G.** Postanowienia dotyczące dokumentów dot. Podmiotów udostępniających zasoby:

- 1) Wykonawca, który powołuje się na zasoby innych podmiotów, w celu wykazania braku istnienia wobec nich podstaw wykluczenia oraz spełniania, w zakresie, w jakim powołuje się na ich zasoby, warunków udziału składa także oświadczenie, o którym mowa w pkt VII.A. ppkt. 2 lit. a).
- 2) Jeżeli wykonawca wykazując spełnienie warunków, udziału w postępowaniu polega na zdolnościach lub sytuacji innych podmiotów, w celu oceny, czy wykonawca będzie dysponował tymi zasobami w stopniu niezbędnym dla należytego wykonania niniejszego zamówienia oraz oceny, czy stosunek łączący wykonawcę z tymi podmiotami gwarantuje rzeczywisty dostęp do ich zasobów **do oferty należy dołączyć** dokumenty dotyczące:
  - a) zakresu dostępnych wykonawcy zasobów innego podmiotu,
  - b) sposobu wykorzystania zasobów innego podmiotu, przez wykonawcę, przy wykonywaniu niniejszego zamówienia,
  - c) zakres i okres udziału innego podmiotu przy wykonywaniu zamówienia publicznego,
  - d) czy podmiot, na zdolnościach, którego wykonawca polega w odniesieniu do warunków udziału w postępowaniu dotyczących wykształcenia, kwalifikacji zawodowych lub doświadczenia, zrealizuje roboty budowlane lub usługi, których wskazane zdolności dotyczą.
- 3) Wykonawca zobowiązany będzie przedstawić na wezwanie zamawiającego dokumenty, o których mowa w pkt. VII.B. ppkt. 1–7 w odniesieniu do podmiotów na zdolnościach lub sytuacji których polega na zasadach określonych w art. 22a ustawy Pzp

- H.** Postanowienia dotyczące składanych w niniejszym postępowaniu dokumentów i oświadczeń:

1. Oświadczenia Wykonawcy, Podmiotów udostępniających zasoby, Podwykonawców składane są w oryginale w postaci dokumentu elektronicznego, podpisane za pomocą



kwalikowanego podpisu elektronicznego przez osoby uprawnione do reprezentowania wymienionych podmiotów.

2. Dokumenty inne niż oświadczenia składane są w oryginale w postaci dokumentu elektronicznego lub elektronicznej kopii dokumentu poświadczonej elektronicznie za zgodność z oryginałem, przez osoby uprawnione do reprezentowania.
3. W przypadku przekazywania przez wykonawcę elektronicznej kopii dokumentu lub oświadczenia, opatrzenie jej kwalifikowanym podpisem elektronicznym przez odpowiedni podmiot (Wykonawca, Podmiot udostępniający zasoby albo Wykonawca wspólnie ubiegający się o udzielenie zamówienia publicznego, albo Podwykonawca – w zakresie dokumentów, które każdego z nich dotyczą), jest równoznaczne z poświadczeniem elektronicznej kopii dokumentu lub oświadczenia za zgodność z oryginałem.
4. Wykonawca może przekazać dokumenty lub oświadczenia w formie pliku zawierającego skompresowane dane. W takim przypadku opatrzenie kwalifikowanym podpisem elektronicznym tego pliku jest równoznaczne z poświadczeniem przez wykonawcę za zgodność z oryginałem wszystkich elektronicznych kopii dokumentów zawartych w tym pliku. Nie dotyczy to kopii poświadczonych przez inny odpowiedni podmiot, którego dotyczą przekazywane oświadczenia lub dokumenty.
5. Oferta, wszystkie wymagane załączniki, składane dokumenty oraz oświadczenia podpisane przez upoważnionego przedstawiciela wykonawcy wymagają załączenia właściwego pełnomocnictwa lub umocowania prawnego. Pełnomocnictwo należy złożyć w formie oryginału w postaci dokumentu elektronicznego. Wymóg ten dotyczy również notarialnie poświadczonej kopii pełnomocnictwa.
6. Dokumenty lub oświadczenia sporządzone w języku obcym są składane wraz z tłumaczeniem na język polski.
7. Zamawiający może żądać przedstawienia oryginału lub notarialnie poświadczonej kopii dokumentu, innego niż oświadczenie, wyłącznie wtedy, gdy złożona przez wykonawcę kopia dokumentu jest nieczytelna lub budzi wątpliwości co do jej prawdziwości.

#### **VIII. Informacja o sposobie porozumiewania się zamawiającego z wykonawcami oraz przekazywania oświadczeń lub dokumentów, a także wskazanie osób uprawnionych do porozumiewania się z wykonawcami**

##### **A. Zasady i formy przekazywania oświadczeń, wniosków i innych:**

1. W postępowaniu o udzielenie zamówienia komunikacja między Zamawiającym a Wykonawcami odbywa się przy użyciu:
  - a) miniPortalu, dostępnego pod adresem: <https://miniportal.uzp.gov.pl>;
  - b) Elektronicznej Platformy Usług Administracji Publicznej (ePUAP), dostępnej pod adresem: <https://epuap.gov.pl/wps/portal>;
  - c) poczty elektronicznej;z uwzględnieniem postanowień określonych w pkt VII.H.
2. Wykonawca zamierzający wziąć udział w postępowaniu o udzielenie zamówienia publicznego, musi posiadać konto na ePUAP. Wykonawca posiadający konto na ePUAP ma dostęp do formularzy: złożenia, zmiany, wycofania oferty lub wniosku oraz do formularza do komunikacji.
3. Wymagania techniczne i organizacyjne wysyłania i odbierania dokumentów elektronicznych, elektronicznych kopii dokumentów i oświadczeń oraz informacji przekazywanych przy ich użyciu opisane zostały w Regulaminie korzystania z miniPortalu oraz Regulaminie ePUAP.
4. Maksymalny rozmiar plików przesyłanych za pośrednictwem dedykowanych formularzy do: złożenia, zmiany, wycofania oferty lub wniosku oraz do komunikacji wynosi 150 MB.
5. Za datę przekazania oferty, wniosków, zawiadomień, dokumentów elektronicznych, oświadczeń lub elektronicznych kopii dokumentów lub oświadczeń oraz innych informacji przyjmuje się datę ich przekazania na ePUAP.
6. We wszelkiej korespondencji związanej z niniejszym postępowaniem Zamawiający i Wykonawcy posługują się numerem ogłoszenia TED lub numerem referencyjnym postępowania: NT/21/2019.
7. Identyfikator postępowania i klucz publiczny dla danego postępowania o udzielenie zamówienia są dostępne na Liście wszystkich postępowań na miniPortalu.

8. Składanie oświadczeń, wniosków (innych niż oferta i składane wraz z nią załączniki), zawiadomień oraz przekazywanie informacji odbywa się elektronicznie za pośrednictwem **dedykowanego formularza dostępnego na ePUAP oraz udostępnionego przez miniPortal (Formularz do komunikacji)**.
9. Dokumenty elektroniczne, oświadczenia lub elektroniczne kopie dokumentów lub oświadczeń składane są przez Wykonawcę za pośrednictwem **Formularza do komunikacji** jako załączniki. Zamawiający dopuszcza również możliwość składania dokumentów elektronicznych, oświadczeń lub elektronicznych kopii dokumentów lub oświadczeń za pomocą poczty elektronicznej, na wskazany w pkt 10 adres email. Sposób sporządzenia dokumentów elektronicznych, oświadczeń lub elektronicznych kopii dokumentów lub oświadczeń musi być zgodny z wymaganiami określonymi w rozporządzeniu Prezesa Rady Ministrów z dnia 27 czerwca 2017 r. w sprawie użycia środków komunikacji elektronicznej w postępowaniu o udzielenie zamówienia publicznego oraz udostępniania i przechowywania dokumentów elektronicznych oraz rozporządzeniu Ministra Rozwoju z dnia 26 lipca 2016 r. w sprawie rodzajów dokumentów, jakich może żądać zamawiający od wykonawcy w postępowaniu o udzielenie zamówienia.
10. Zamawiający może komunikować się z Wykonawcami za pomocą poczty elektronicznej, email: [zp@itee.radom.pl](mailto:zp@itee.radom.pl) lub [wojciech.karsznia@itee.radom.pl](mailto:wojciech.karsznia@itee.radom.pl)

#### **B. Osoby uprawnione do porozumiewania się z wykonawcami**

Osobami ze strony Zamawiającego upoważnionymi do kontaktowania się z Wykonawcami są:

w sprawach formalno-prawnych:

**mgr inż. Wojciech KARSZNIA** – Główny Specjalista ds. Planowania i Zamówień Publicznych  
w dni robocze w godz. 7<sup>30</sup>–15<sup>30</sup>, telefon: (048) 364-42-41 wew. 312, pok. 208 C.  
e-mail: [zp@itee.radom.pl](mailto:zp@itee.radom.pl) lub [wojciech.karsznia@itee.radom.pl](mailto:wojciech.karsznia@itee.radom.pl)

w sprawach technicznych:

**mgr inż. Szymon ZACHARSKI** –Kierownik Zakładu Doświadczalnego  
w dni robocze w godz. 7<sup>30</sup>–15<sup>30</sup>, telefon: (048) 364-42-41 wew. 389, pok 219 CDH  
e-mail: [szymon.zacharski@itee.radom.pl](mailto:szymon.zacharski@itee.radom.pl).

#### **C. Wyjaśnienia treści specyfikacji istotnych warunków zamówienia**

1. Wykonawca może zwrócić się do zamawiającego o wyjaśnienie treści niniejszej specyfikacji istotnych warunków zamówienia. Zamawiający udzieli wyjaśnień niezwłocznie wszystkim wykonawcom, którym przekazał specyfikację istotnych warunków zamówienia nie później niż na 6 dni przed upływem terminu składania ofert, z zastrzeżeniem pkt.2).
2. Jeżeli wniosek o wyjaśnienie treści specyfikacji wpłynie do zamawiającego później niż do końca dnia, w którym upływa połowa wyznaczonego (pkt. XII niniejszej specyfikacji) terminu składania ofert lub dotyczy udzielonych wyjaśnień, zamawiający może udzielić wyjaśnień lub pozostawić wniosek bez rozpoznania.
3. Ewentualna zmiana terminu składania ofert nie powoduje przesunięcia terminu, o którym mowa w pkt. 2, po upływie którego zamawiający może pozostawić wniosek o wyjaśnienie treści specyfikacji bez rozpoznania.
4. Treść zapytań oraz udzielone wyjaśnienia zostaną jednocześnie przekazane wszystkim wykonawcom, którym przekazano specyfikację istotnych warunków zamówienia, bez ujawniania źródła zapytania oraz zamieszczone na stronie internetowej: <https://bip.itee.radom.pl>.
5. Nie udziela się żadnych ustnych i telefonicznych informacji, wyjaśnień czy odpowiedzi na kierowane do zamawiającego zapytania w sprawach wymagających zachowania pisemności postępowania.
6. Zamawiający nie przewiduje zorganizowania zebrania wszystkich wykonawców.

#### **D. Modyfikacja treści specyfikacji istotnych warunków zamówienia**

1. W uzasadnionych przypadkach zamawiający może przed upływem terminu składania ofert zmodyfikować treść specyfikacji istotnych warunków zamówienia.
2. Wprowadzone w ten sposób modyfikacje, uzupełnienia i ustalenia lub zmiany, w tym zmiany terminów zamieszczone zostaną na stronie internetowej: <https://bip.itee.radom.pl>.
3. Wszelkie modyfikacje, uzupełnienia i ustalenia oraz zmiany, w tym zmiany terminów, jak również pytania wykonawców wraz z wyjaśnieniami stają się integralną częścią specyfikacji istotnych warunków zamówienia i będą wiążące przy składaniu ofert. Wszelkie prawa

i zobowiązania wykonawcy odnośnie wcześniej ustalonych terminów będą podlegały nowemu terminowi.

4. Jeżeli wprowadzona modyfikacja treści specyfikacji nie prowadzi do zmiany treści ogłoszenia zamawiający może przedłużyć termin składania ofert o czas niezbędny na wprowadzenie zmian w ofertach, jeżeli będzie to niezbędne.
5. Jeżeli wprowadzona modyfikacja treści specyfikacji istotnych warunków zamówienia prowadzi do zmiany treści ogłoszenia zamawiający przekaże Urzędowi Oficjalnych Publikacji Wspólnot Europejskich "ogłoszenie dodatkowych informacji, informacji o niekompletnej procedurze lub sprostowanie", przedłużając jednocześnie termin składania ofert o czas niezbędny na wprowadzenie zmian w ofertach, jeżeli spełnione zostaną przesłanki określone w art. 12a ust. 1 lub 2 Prawa zamówień publicznych
6. Niezwłocznie po przekazaniu Urzędowi Oficjalnych Publikacji Wspólnot Europejskich "ogłoszenia dodatkowych informacji, informacji o niekompletnej procedurze lub sprostowanie" zamawiający zamieści informację o zmianach na stronie internetowej: <https://bip.itee.radom.pl>.

#### **IX. Wymagania dotyczące wadium**

Zamawiający wymaga wniesienia wadium dla całego zamówienia w wysokości 22 000,00 zł (słownie: dwadzieścia dwa tysiące złotych), w tym

ZADANIE 1: Tokarka CNC, przelot nad łożem 630 mm – 12 000 PLN,

ZADANIE 2: Tokarka CNC, przelot nad łożem 710 mm – 10 000 PLN.

##### 1. Wykonawca wnosi wadium:

- 1) w pieniądzu, sposób przekazania: przelewem, na konto zamawiającego:

Bank Pekao S.A. nr 71 1240 5703 1111 0000 4900 0081,

z adnotacją: „*wadium do przetargu na dostawę tokarek CNC, numer referencyjny postępowania NT/21/2019*”

lub w jednej z poniżej podanych form:

- 2) w poręczeniach bankowych lub poręczeniach spółdzielczej kasy oszczędnościowo – kredytowej, z tym, że zobowiązanie kasy jest zobowiązaniem pieniężnym,
  - 3) w gwarancjach bankowych,
  - 4) w gwarancjach ubezpieczeniowych,
  - 5) w poręczeniach udzielanych przez podmioty, o których mowa w art. 6b ust. 5 pkt 2 ustawy z dnia 9 listopada 2000 r. o utworzeniu Polskiej Agencji Rozwoju Przedsiębiorczości (Dz. U. z 2014 r. poz. 1804 oraz z 2015 r. poz. 978 i 1240)
2. Wadium wniesione w pieniądzu należy złożyć z odpowiednim wyprzedzeniem tak, aby wpłynęło ono na rachunek bankowy Zamawiającego przed upływem terminu składania ofert. Niniejsze zalecenie wynika z czasu trwania rozliczeń międzybankowych. Za termin wniesienia wadium w formie pieniężnej przyjmuje się termin uznania na rachunku bankowym Zamawiającego.
  3. Wadium wniesione w pieniądzu, zostanie zwrócone wraz z odsetkami wynikającymi z umowy rachunku bankowego, na którym było ono przechowywane, pomniejszone o koszty prowadzenia rachunku bankowego oraz prowizji bankowej za przelew pieniędzy na rachunek bankowy wskazany przez wykonawcę.
  4. Wadium wniesione w formie innej niż pieniądz należy złożyć w oryginale w formie dokumentu elektronicznego, podpisanego kwalifikowanym podpisem elektronicznym, zgodnie z postanowieniami dotyczącymi złożenia oferty. Wadium w formie dokumentu elektronicznego nie może zawierać postanowień uzależniających jego dalsze obowiązywanie od zwrotu oryginału dokumentu gwarancyjnego do Gwaranta.
  5. Polisa, poręczenie, gwarancja lub inny dokument stanowiący formę wadium winno zawierać w swojej treści nieodwołalne i bezwarunkowe zobowiązanie wystawcy dokumentu do zapłaty na rzecz Zamawiającego kwoty wadium na pierwsze pisemne żądanie Zamawiającego. Dokument ten winien obejmować odpowiedzialność za wszystkie przypadki powodujące utratę wadium, określone w art. 46 ust. 4a i 5 ustawy Pzp.
  6. W przypadku niezabezpieczenia oferty jedną z określonych w niniejszej specyfikacji form wadium (niewniesienie wadium lub wniesienie w sposób nieprawidłowy) oferta wykonawcy podlegać będzie odrzuceniu.

7. Zamawiający zwróci niezwłocznie wadium wszystkim wykonawcom po wyborze najkorzystniejszej oferty lub unieważnieniu postępowania, z wyjątkiem wykonawcy, którego oferta zostanie wybrana jako najkorzystniejsza.
8. Wykonawcy, którego oferta zostanie wybrana jako najkorzystniejsza, Zamawiający zwróci wadium niezwłocznie po zawarciu umowy.
9. Zamawiający zwróci niezwłocznie wadium na wniosek wykonawcy, który wycofał ofertę przed upływem terminu składania ofert.
10. Zamawiający zatrzymuje wadium wraz z odsetkami, w przypadku wystąpienia przesłanek określonych w art. 46 ust. 4a i 5 ustawy Pzp.
11. W zakresie wadium obowiązują uregulowania Prawa zamówień publicznych zawarte w art. 45 i 46.

#### **X. Termin związania ofertą**

1. Bieg terminu związania ofertą rozpoczyna się wraz z upływem terminu składania ofert.
2. Wykonawca pozostaje związany ofertą przez okres 60 dni od upływu terminu składania ofert.
3. W uzasadnionych przypadkach, na co najmniej 3 dni przed upływem terminu związania ofertą zamawiający może tylko raz zwrócić się do wykonawców o wyrażenie zgody na przedłużenie tego terminu o oznaczony okres, nie dłuższy jednak niż 60 dni.
4. Wykonawca może przedłużyć termin związania ofertą samodzielnie, zawiadamiając o tym zamawiającego.
5. Jeżeli przedłużenie terminu związania ofertą dokonywane jest po wyborze oferty najkorzystniejszej, obowiązek wniesienia nowego wadium lub jego przedłużenia dotyczy jedynie wykonawcy, którego oferta została wybrana jako najkorzystniejsza.

#### **XI. Opis sposobu przygotowania i złożenia oferty**

##### **A. Przygotowanie oferty**

1. Na ofertę składają się wszystkie oświadczenia i załączniki wymienione w pkt. VII niniejszej specyfikacji.
2. Wykonawca może złożyć jedną ofertę, **zgodnie z wymaganiami określonymi w pkt XI.B.**
3. Koszty związane z przygotowaniem oferty ponosi składający ofertę.
4. Oferta oraz wymagane formularze, zestawienia i wykazy składane wraz z ofertą wymagają podpisu kwalifikowanym podpisem elektronicznym osób uprawnionych do reprezentowania firmy w obrocie gospodarczym, zgodnie z aktem rejestracyjnym oraz przepisami prawa.
5. Oferta podpisana przez upoważnionego przedstawiciela wykonawcy wymaga załączenia właściwego pełnomocnictwa lub umocowania prawnego.
6. Oferta powinna zawierać wszystkie wymagane dokumenty, oświadczenia, załączniki i inne dokumenty, o których mowa w treści niniejszej specyfikacji.
7. Dokumenty winny być sporządzone zgodnie z zaleceniami oraz przedstawionymi przez zamawiającego wzorcami (załącznikami), zawierać informacje i dane określone w tych dokumentach.
8. Wykonawca może zastrzec w ofercie informacje stanowiące tajemnice przedsiębiorstwa w rozumieniu przepisów o zwalczaniu nieuczciwej konkurencji. Wykonawca w takim przypadku zobowiązany jest wykazać, załączając stosowne wyjaśnienia, iż zastrzeżone informacje stanowią tajemnicę przedsiębiorstwa, a także wydzielić je w osobnym pliku (zgodnie z pkt XI.B.5. SIWZ). Tak wydzielonych informacji Zamawiający nie będzie ujawniał. Wykonawca nie może zastrzec informacji i dokumentów, których jawność wynika z innych aktów prawnych w tym m.in. z zapisu art. 86 ust. 4 ustawy Pzp.
9. Wykonawca, składając ofertę, informuje zamawiającego, czy wybór jego oferty będzie prowadzić do powstania u Zamawiającego obowiązku podatkowego, wskazując jednocześnie nazwę (rodzaj) towaru lub usługi, których dostawa lub świadczenie będzie prowadzić do powstania tego obowiązku oraz wskazując ich wartość bez kwoty podatku.

##### **B. Sposób złożenia oferty:**

1. Ofertę oraz wszystkie załączniki, w tym oświadczenie JEDZ, składa się pod rygorem nieważności przy użyciu środków elektronicznych, w postaci elektronicznej opatrzonej kwalifikowanym podpisem elektronicznym. Ofertę i wszystkie załączniki Wykonawca składa w formie skompresowanej do jednego pliku archiwum (ZIP).

2. Ofertę należy złożyć w oryginale. Zamawiający nie dopuszcza możliwości złożenia skanu oferty opatrzonej kwalifikowanym podpisem elektronicznym.
  3. Wykonawca składa ofertę za pośrednictwem **Formularza do złożenia, zmiany, wycofania oferty lub wniosku** dostępnego na ePUAP i udostępnionego również na miniPortalu. Klucz publiczny niezbędny do zaszyfrowania oferty przez Wykonawcę jest dostępny dla wykonawców na miniPortalu. W formularzu oferty/wniosku Wykonawca zobowiązany jest podać adres skrzynki ePUAP, na którym prowadzona będzie korespondencja związana z postępowaniem.
  4. Oferta powinna być sporządzona w języku polskim, z zachowaniem postaci elektronicznej w formacie danych PDF, DOC, DOCX, RTF, ODT i podpisana kwalifikowanym podpisem elektronicznym. Sposób złożenia oferty, w tym jej zaszyfrowania został opisany w Regulaminie korzystania z miniPortal.
  5. Wszelkie informacje stanowiące tajemnicę przedsiębiorstwa w rozumieniu ustawy z dnia 16 kwietnia 1993 r. o zwalczaniu nieuczciwej konkurencji, które Wykonawca zastrzeże jako tajemnicę przedsiębiorstwa, powinny zostać złożone w osobnym pliku wraz z jednoczesnym zaznaczeniem polecenia „Załącznik stanowiący tajemnicę przedsiębiorstwa” a następnie wraz z plikami stanowiącymi jawną część skompresowane do jednego pliku archiwum (ZIP).
  6. Do oferty należy dołączyć Jednolity Europejski Dokument Zamówienia (JEDZ), w tym również podmiotów udostępniających zasoby i podwykonawców, w postaci elektronicznej opatrzonej kwalifikowanym podpisem elektronicznym, a następnie wraz z plikami stanowiącymi ofertę skompresować do jednego pliku archiwum (ZIP). Wykonawca wypełniając JEDZ może korzystać z narzędzia ESPD dostępnego pod adresem:  
<https://ec.europa.eu/growth/tools-databases/espd/filter?lang=pl>  
lub innych dostępnych narzędzi lub oprogramowania, które umożliwiają wypełnienie JEDZ i utworzenie dokumentu elektronicznego. Instrukcję wypełniania JEDZ można znaleźć na stronach internetowych Urzędu Zamówień Publicznych, pod adresem:  
<https://www.uzp.gov.pl/baza-wiedzy/jednolity-europejskidokument-zamowienia>
  7. Wykonawca może przed upływem terminu do składania ofert zmienić lub wycofać ofertę za pośrednictwem Formularza do złożenia, zmiany, wycofania oferty lub wniosku dostępnego na ePUAP i udostępnionych również na miniPortalu. Sposób zmiany i wycofania oferty został opisany w Instrukcji użytkownika dostępnej na miniPortalu.
  8. Wykonawca po upływie terminu do składania ofert nie może skutecznie dokonać zmiany ani wycofać złożonej oferty.
- C.** Postanowienia dotyczące wnoszenia oferty wspólnej przez dwa lub więcej podmioty gospodarcze (konsorcja/ spółki cywilne)
1. Wykonawcy mogą wspólnie ubiegać się o udzielenie zamówienia.
  2. Wykonawcy ustanawiają pełnomocnika do reprezentowania ich w postępowaniu o udzielenie zamówienia albo do reprezentowania w postępowaniu i zawarcia umowy, a pełnomocnictwo / upoważnienie do pełnienia takiej funkcji wystawione zgodnie z wymogami ustawowymi, podpisane przez prawnie upoważnionych przedstawicieli każdego z wykonawców występujących wspólnie należy załączyć do oferty.
  3. Oferta winna być podpisana przez każdego z wykonawców występujących wspólnie lub przez upoważnionego przedstawiciela.
  4. Wykonawcy wspólnie ubiegający się o udzielenie zamówienia ponoszą solidarną odpowiedzialność za wykonanie umowy.
  5. Jeżeli oferta wspólna złożona przez dwóch lub więcej wykonawców zostanie wyłoniona w prowadzonym postępowaniu jako najkorzystniejsza, przed podpisaniem umowy zamawiający zażąda w wyznaczonym terminie złożenia umowy regulującej współpracę tych wykonawców, podpisanej przez wszystkich wykonawców, przy czym termin, na jaki została zawarta nie może być krótszy niż termin realizacji zamówienia.
  6. Wykonawców obowiązują postanowienia pkt. VII "Wykaz oświadczeń lub dokumentów, potwierdzających spełnianie warunków udziału w postępowaniu oraz brak podstaw wykluczenia – punkt F w sprawie dokumentów wymaganych w przypadku składania oferty wspólnej.

- D. Postanowienia dotyczące prowadzenia przez Zamawiającego wyjaśnień w toku badania i oceny ofert;**
1. Zamawiający może wezwać wykonawców do złożenia, uzupełnienia, poprawienia lub udzielenia wyjaśnień w terminie przez siebie wskazanym odpowiednich oświadczeń lub dokumentów:
    - potwierdzających spełnienie warunków udziału w postępowaniu,
    - potwierdzających spełnienie przez oferowane dostawy, usługi lub roboty budowlane wymagań określonych przez zamawiającego,
    - potwierdzających brak podstaw wykluczenia,
    - oświadczenia o którym mowa w pkt. VII. A ppkt. 2) niniejszej specyfikacji,
    - innych dokumentów niezbędnych do przeprowadzenia postępowania,
    - pełnomocnictw,jeżeli spełnione zostaną przesłanki określone w art. 26 ust. 3 i ust. 3a ustawy Pzp.
  2. W toku badania i oceny ofert zamawiający może żądać od wykonawców wyjaśnień dotyczących treści złożonych ofert oraz wyjaśnień dotyczących oświadczeń lub dokumentów potwierdzających:
    - a) spełnienie przez wykonawców warunków udziału w postępowaniu;
    - b) spełnienie przez oferowane dostawy, usługi lub roboty budowlane wymagań określonych przez zamawiającego,
    - c) potwierdzających brak podstaw wykluczenia
  3. Zamawiający poprawia w ofercie oczywiste omyłki pisarskie oraz oczywiste omyłki rachunkowe, z uwzględnieniem konsekwencji rachunkowych dokonanych poprawek, niezwłocznie zawiadamiając o tym wykonawcę, którego oferta została poprawiona.
  4. Zamawiający poprawia w ofercie inne omyłki polegające na niezgodności oferty ze specyfikacją istotnych warunków zamówienia, niepowodujące istotnych zmian w ofercie, niezwłocznie zawiadamiając o tym wykonawcę, którego oferta została poprawiona. Oferta wykonawcy, który w terminie 3 dni od dnia doręczenia zawiadomienia nie zgodził się na poprawienie takiej omyłki podlega odrzuceniu.
  5. Zamawiający w celu ustalenia, czy oferta zawiera rażąco niską cenę lub koszt w stosunku do przedmiotu zamówienia zwróci się do wykonawcy o udzielenie wyjaśnień, w tym złożenie dowodów, dotyczących wyliczenia ceny lub kosztu.
  6. Zamawiający odrzuca ofertę wykonawcy, który nie udzielił wyjaśnień lub jeżeli dokonana ocena wyjaśnień wraz ze złożonymi dowodami potwierdza, że oferta zawiera rażąco niską cenę lub koszt w stosunku do przedmiotu zamówienia.

## **XII. Miejsce i termin składania i otwarcia ofert**

Oferty należy składać do dnia: **2019-05-09 do godz. 11:30**.

Wykonawca może, przed upływem terminu do składania ofert, zmienić lub wycofać ofertę, zgodnie ze wskazaniami zawartymi w pkt XI.B ppkt 5.

Oferty zostaną otwarte dnia: **2019-05-09, o godz. 12:00** w siedzibie Zamawiającego: Instytut Technologii Eksploatacji - Państwowy Instytut Badawczy, ul. Pułaskiego 6/10, 26-600 Radom, pokój nr 102 C.

Otwarcie ofert następuje poprzez użycie aplikacji do szyfrowania ofert dostępnej na miniPortalu i dokonywane jest poprzez odszyfrowanie i otwarcie ofert za pomocą klucza prywatnego.

Otwarcie ofert jest jawne, Wykonawcy mogą uczestniczyć w sesji otwarcia ofert.

Niezwłocznie po otwarciu ofert Zamawiający zamieści na stronie internetowej informację z otwarcia ofert.

## **XIII. Opis sposobu obliczenia ceny**

1. Cena oferty uwzględnia wszystkie zobowiązania, musi być podana w PLN cyfrowo i słownie, z wyodrębnieniem należnego podatku VAT – jeżeli występuje.
2. Cena podana w ofercie powinna obejmować wszystkie koszty i składniki związane z wykonaniem zamówienia oraz warunkami stawianymi przez Zamawiającego.
3. Cena może być tylko jedna za oferowany przedmiot zamówienia, nie dopuszcza się wariantowości cen.
4. Cena nie ulega zmianie przez okres ważności oferty (związania ofertą), z zastrzeżeniem pkt XIV.7.



5. Cenę za wykonanie przedmiotu zamówienia należy przedstawić w „Formularzu ofertowym” stanowiącym załącznik nr 2 do niniejszej specyfikacji istotnych warunków zamówienia.

**XIV. Opis kryteriów, którymi zamawiający będzie się kierował przy wyborze oferty, wraz z podaniem znaczenia tych kryteriów i sposobu oceny ofert**

1. Kryteria oceny ofert - zamawiający uzna oferty za spełniające wymagania i przyjmie do szczegółowego rozpatrywania, jeżeli:
- 1.1 oferta spełnia wymagania określone niniejszą specyfikacją,
  - 1.2 oferta została złożona, w określonym przez Zamawiającego terminie,
  - 1.3 wykonawca przedstawił ofertę zgodną co do treści z wymaganiami Zamawiającego,

2. Wybór oferty zostanie dokonany w oparciu o przyjęte w niniejszym postępowaniu kryteria (jednakowe dla obydwu części zamówienia):

**Cena – 90%,**

**Okres gwarancji – 10%,**

Każde zadanie wymienione w pkt.III.2 niniejszej SIWZ będzie podlegać odrębnej ocenie, zgodnie z procedurą określoną dalej w pkt. 3–9.

3. Za parametry najkorzystniejsze w danym kryterium, oferta otrzyma maksymalną ilość punktów, pozostałe będą oceniane odpowiednio – proporcjonalnie do parametru najkorzystniejszego, wybór oferty dokonany zostanie na podstawie opisanych kryteriów i ustaloną punktacją: punktacja 0-100 (100%=100pkt)
4. Oferta przedstawiająca najniższą cenę otrzyma maksymalną liczbę punktów za cenę. Pozostałym ofertom, przypisana zostanie odpowiednio mniejsza (proporcjonalnie mniejsza) liczba punktów, zgodnie z następującym wzorem:

$$C = \frac{\text{Najniższa oferowana cena brutto}}{\text{Cena brutto w rozpatrywanej ofercie}} \times 90$$

5. Punktacja za okres gwarancji (Og) będzie przyznawana na podstawie zaoferowanego przez wykonawcę okresu gwarancji, wg następujących zasad:

- 1) Oferta Wykonawcy, który zaoferował okres gwarancji mniejszy niż 24 miesiące będzie podlegać odrzuceniu na podstawie art. 89 ust. 1 pkt 2 ustawy Pzp.
- 2) Wykonawca, który zaoferuje okres gwarancji wynoszący 24 miesiące otrzyma 0 pkt za okres gwarancji.
- 3) Wykonawca, który zaoferuje okres gwarancji wynoszący 48 i więcej miesięcy otrzyma maksymalną liczbę punktów za okres gwarancji – 10.
- 4) W pozostałych przypadkach, tj dla okresu gwarancji w zakresie od 25 do 47 miesięcy, liczba punktów za okres gwarancji będzie obliczana wg wzoru:

$$Og = \frac{Og_0 - 24}{24} \times 10$$

gdzie:

Og<sub>0</sub> - okres gwarancji zadeklarowany w ofercie ocenianej ( w miesiącach).

6. Realizacja zamówienia zostanie powierzona Wykonawcy, który uzyska najwyższą sumę punktów:

$$P = C + Og$$

Pozostałe oferty zostaną sklasyfikowane zgodnie z uzyskaną ilością punktów.

Wykonawca, którego oferta zostanie oceniona jako najkorzystniejszą, podlegać będzie badaniu czy spełnia warunki udziału w postępowaniu i nie podlega wykluczeniu z postępowania, zgodnie z pkt. V.4 niniejszej specyfikacji

7. Jeżeli wybór oferty najkorzystniejszej będzie niemożliwy, z uwagi na fakt, że zostały złożone oferty o takim samym bilansie ceny i pozostałych kryteriów, zamawiający wybierze ofertę z najniższą ceną, a jeżeli zostały złożone oferty o takiej samej cenie, zamawiający wezwie Wykonawców, którzy złożyli te oferty, do złożenia w terminie określonym przez zamawiającego ofert dodatkowych.

8. Zamawiający dla potrzeb oceny oferty, której wybór prowadziłby do powstania u zamawiającego obowiązku podatkowego zgodnie z przepisami o podatku od towarów i usług, doliczy do przedstawionej w niej ceny podatek od towarów i usług, który miałby obowiązek rozliczyć zgodnie z tymi przepisami.
9. Zamawiający nie przewiduje przeprowadzenia aukcji elektronicznej w celu wyboru najkorzystniejszej spośród ofert uznanych za ważne.

**XV. Informacje o formalnościach, jakie winny być dopełnione po wyborze oferty w celu zawarcia umowy w sprawie zamówienia publicznego**

1. Zamawiający zawrze umowę z Wykonawcą, który przedłoży najkorzystniejszą ofertę.
2. Zamawiający niezwłocznie poinformuje wszystkich wykonawców o wyborze najkorzystniejszej oferty, podając w szczególności:
  - 1) nazwę albo imię i nazwisko, siedzibę albo miejsce zamieszkania i adres, jeżeli jest miejscem wykonywania działalności wykonawcy, którego ofertę wybrano, oraz nazwy albo imiona i nazwiska, siedziby albo miejsca zamieszkania i adresy, jeżeli są miejscami wykonywania działalności wykonawców, którzy złożyli oferty, a także punktację przyznaną ofertom w każdym kryterium oceny ofert i łączną punktację
  - 2) informację o wykonawcach, którzy zostali wykluczeni;
  - 3) informację o wykonawcach, których oferty zostały odrzucone, powodach odrzucenia ofert, a w przypadkach, o których mowa w art. 89 ust. 4 i 5, informację o braku równoważności lub braku spełniania wymagań dotyczących wydajności lub funkcjonalności;
3. Zawiadomienie o wyborze najkorzystniejszej oferty zawierać będzie uzasadnienie faktyczne i prawne oraz zamieszczone zostanie na stronie internetowej zamawiającego <https://bip.itee.radom.pl>. Informacja zamieszczona na stronie internetowej zawierać będzie informacje, o których mowa w pkt. 2 ppkt 1)
4. O unieważnieniu postępowania o udzielenie zamówienia publicznego zamawiający zawiadomi równocześnie wszystkich wykonawców, którzy:
  - 1) ubiegali się o udzielenie zamówienia - w przypadku unieważnienia postępowania przed upływem terminu składania ofert
  - 2) złożyli oferty - w przypadku unieważnienia postępowania po upływie terminu składania ofert podając uzasadnienie faktyczne i prawne. Informacja o unieważnieniu postępowania zamieszczona również zostanie na stronie internetowej zamawiającego <https://bip.itee.radom.pl>.
5. W przypadku unieważnienia postępowania o udzielenie zamówienia, zamawiający na wniosek wykonawcy, który ubiegał się o udzielenie zamówienia, zawiadomi o wszczęciu kolejnego postępowania, które dotyczy tego samego przedmiotu zamówienia lub obejmuje ten sam przedmiot zamówienia.
6. Umowa zostanie zawarta w formie pisemnej w terminie nie krótszym niż:
  - 1) 10 dni od dnia przesłania zawiadomienia o wyborze najkorzystniejszej oferty, jeżeli zostało ono przesłane przy użyciu środków komunikacji elektronicznej, lub
  - 2) 15 dni od dnia przesłania zawiadomienia o wyborze najkorzystniejszej oferty, jeżeli zostało ono przesłane w inny sposób niż określono w ppkt. 1),
  - 3) w przypadku gdy, w postępowaniu złożona została tylko jedna oferta lub upłynął termin do wniesienia odwołania na czynności zamawiającego wymienione w pkt. XVIII.3 niniejszej specyfikacji lub w następstwie jego wniesienia Krajowa Izba Odwoławcza ogłosiła wyrok lub postanowienie kończące postępowanie odwoławcze, możliwe jest zawarcie umowy przed upływem ww. terminów.
7. O miejscu i terminie podpisania umowy zamawiający powiadomi wybranego wykonawcę.
8. W przypadku, gdy okaże się, że wykonawca, którego oferta została wybrana będzie uchylał się od zawarcia umowy zamawiający może wybrać ofertę najkorzystniejszą spośród pozostałych ofert, bez przeprowadzania ich ponownej oceny, chyba, że zachodzi jedna z przesłanek unieważnienia postępowania.

**XVI. Wymagania dotyczące zabezpieczenia należytego wykonania umowy**

Zamawiający nie przewiduje wniesienia zabezpieczenia należytego wykonania umowy.

**XVII. Istotne dla stron postanowienia, które zostaną wprowadzone do treści zawieranej umowy w sprawie zamówienia publicznego, ogólne warunki umowy albo wzór umowy**

- 1 Umowa zostanie zawarta z uwzględnieniem postanowień wynikających z treści niniejszej specyfikacji oraz danych zawartych w ofercie.



- 2 Postanowienia umowy zawarto we wzorze umowy, który stanowi załącznik nr 7.
- 3 Zamawiający przewiduje możliwość zmiany umowy w przypadku, gdy:
  - 1) Nastąpi zmiana powszechnie obowiązujących przepisów prawa lub wymogów dotyczących realizacji Projektu w zakresie mającym wpływ na realizację przedmiotu umowy.
  - 2) Jeżeli z daty zawarcia umowy i treści oferty wybranego wykonawcy wynikać będzie, że termin wykonania zamówienia będzie przypadał w dniu wolnym od pracy, to Zamawiający przesunie termin wykonania zamówienia na najbliższy dzień roboczy następujący po tym dniu wolnym od pracy,
  - 3) w okresach od 10.07.2019 r. do 18.08 2019 r. oraz od 15.10.2019 r. do 31.12.2019 r. dostawy nie będą przyjmowane. Jeżeli zadeklarowany przez wybranego Wykonawcę termin wykonania zamówienia przypadnie w jednym z wymienionych okresów, to w umowie z tym Wykonawcą Zamawiający przesunie termin wykonania zamówienia na pierwszy dzień roboczy następujący po kolidującej z wymaganiami dacie,

#### **XVIII. Pouczenie o środkach ochrony prawnej**

1. Środki ochrony prawnej (Odwołanie, Skarga do Sądu) w niniejszym postępowaniu przysługują wykonawcom, a także innym podmiotom, jeżeli mają lub miały interes w uzyskaniu niniejszego zamówienia lub poniosły lub mogą ponieść szkodę w wyniku naruszenia przez zamawiającego przepisów ustawy Prawo zamówień publicznych.
2. Wobec ogłoszenia o zamówieniu oraz specyfikacji istotnych warunków zamówienia środki ochrony prawnej przysługują również organizacjom wpisanym na listę organizacji uprawnionych do wnoszenia środków ochrony prawnej prowadzoną przez Prezesa Urzędu Zamówień Publicznych.
3. W niniejszym postępowaniu odwołanie przysługuje wyłącznie od:
  - 1) niezgodnej z przepisami ustawy czynności podjętej przez zamawiającego w postępowaniu o udzielenie zamówienia, lub
  - 2) zaniechania czynności, do której zamawiający jest zobowiązany na podstawie ustawy.
4. Odwołanie powinno wskazywać czynność lub zaniechanie czynności zamawiającego, której zarzuca się niezgodność z przepisami ustawy, zawierać zwięzłe przedstawienie zarzutów, określać żądanie oraz wskazywać okoliczności faktyczne i prawne uzasadniające wniesienie odwołania.
5. Odwołanie wnosi się w terminie:
  - 1) 10 dni od dnia przesłania informacji o czynności zamawiającego stanowiącej podstawę jego wniesienia, jeżeli zostało ono przesłane przy użyciu środków komunikacji elektronicznej, lub
  - 2) 15 dni od dnia przesłania informacji o czynności zamawiającego stanowiącej podstawę jego wniesienia, jeżeli zostało ono przesłane w inny sposób niż określono w pkt. 1).
6. Odwołanie wobec treści ogłoszenia o zamówieniu lub wobec postanowień specyfikacji istotnych warunków zamówienia, wnosi się w terminie 10 dni od dnia publikacji ogłoszenia w Dzienniku Urzędowym Unii Europejskiej lub zamieszczenia specyfikacji istotnych warunków zamówienia na stronie internetowej zamawiającego - <https://bip.itee.radom.pl>.
7. Odwołanie wobec czynności innych niż określone w pkt. 5, 6 wnosi się w terminie 10 dni od dnia, w którym powzięto lub przy zachowaniu należytej staranności można było powziąć wiadomość o okolicznościach stanowiących podstawę jego wniesienia.
8. Jeżeli zamawiający mimo takiego obowiązku nie przesłał wykonawcy zawiadomienia o wyborze oferty najkorzystniejszej odwołanie wnosi się nie później niż w terminie:
  - 1) 30 dni od dnia publikacji w Dzienniku Urzędowym Unii Europejskiej ogłoszenia o udzieleniu zamówienia.
  - 2) 6 miesięcy od dnia zawarcia umowy, jeżeli zamawiający nie opublikował w Dzienniku Urzędowym Unii Europejskiej ogłoszenia o udzieleniu zamówienia.
9. Odwołanie wnosi się do Prezesa Krajowej Izby Odwoławczej w formie pisemnej albo elektronicznej podpisane bezpiecznym podpisem elektronicznym weryfikowanym przy pomocy ważnego kwalifikowanego certyfikatu lub równoważnego środka, spełniającego wymagania dla tego rodzaju podpisu.
10. Odwołujący przesyła kopię odwołania zamawiającemu przed upływem terminu do wniesienia odwołania w taki sposób, aby mógł on zapoznać się z jego treścią przed upływem tego terminu. Przesłanie kopii odwołania może nastąpić pisemnie, faksem lub drogą elektroniczną.
11. Brak przekazania zamawiającemu kopii odwołania, w sposób oraz w terminie określonym powyżej, stanowi jedną z przesłanek odrzucenia odwołania przez Krajową Izbę Odwoławczą.

12. W przypadku wniesienia odwołania wobec treści ogłoszenia o zamówieniu lub postanowień specyfikacji istotnych warunków zamówienia zamawiający może przedłużyć termin składania ofert.
13. W przypadku wniesienia odwołania po upływie terminu składania ofert bieg terminu związania ofertą ulega zawieszeniu do czasu ogłoszenia przez Krajową Izbę Odwoławczą orzeczenia.
14. Jeżeli koniec terminu do wykonania czynności przypada na sobotę lub dzień ustawowo wolny od pracy, termin upływa dnia następnego po dniu lub dniach wolnych od pracy
15. Kopię odwołania zamawiający:
  - 1) przekaże niezwłocznie innym wykonawcom uczestniczącym w postępowaniu o udzielenie zamówienia,
  - 2) zamieści również na stronie internetowej - <https://bip.itee.radom.pl>, jeżeli odwołanie dotyczy treści ogłoszenia o zamówieniu lub postanowień specyfikacji istotnych warunków zamówienia, wzywając wykonawców do przystąpienia do postępowania odwoławczego.
16. Przystąpienie do postępowania odwoławczego wykonawca wnosi w terminie 3 dni od dnia otrzymania kopii odwołania, wskazując stronę, do której przystępuje, i interes w uzyskaniu rozstrzygnięcia na korzyść strony, do której przystępuje.
17. Przystąpienie do postępowania odwoławczego doręcza się Prezesowi Krajowej Izby Odwoławczej w formie pisemnej albo elektronicznej opatrzonej bezpiecznym podpisem elektronicznym weryfikowanym za pomocą ważnego kwalifikowanego certyfikatu, a jego kopię przesyła się zamawiającemu oraz wykonawcy wnoszącemu odwołanie.
18. Odwołanie podlegać będzie rozpoznaniu przez Krajową Izbę Odwoławczą, jeżeli nie zawiera braków formalnych oraz uiszczono wpis od odwołania.
19. Na orzeczenie Krajowej Izby Odwoławczej stronom oraz uczestnikom postępowania odwoławczego przysługuje skarga do Sądu.
20. Pozostałe informacje dotyczące środków ochrony prawnej znajdują się w Dziale VI Prawa zamówień publicznych "Środki ochrony prawnej", art. od 179 do 198g.

#### **XIX. Klauzula informacyjna z art. 13 RODO**

Zgodnie z art. 13 ust. 1 i 2 rozporządzenia Parlamentu Europejskiego i Rady (UE) 2016/679 z dnia 27 kwietnia 2016 r. w sprawie ochrony osób fizycznych w związku z przetwarzaniem danych osobowych i w sprawie swobodnego przepływu takich danych oraz uchylenia dyrektywy 95/46/WE (ogólne rozporządzenie o ochronie danych) (Dz. Urz. UE L 119 z 04.05.2016, str. 1), dalej „RODO”, informuję, że:

- administratorem Pani/Pana danych osobowych jest *Instytut Technologii Eksploatacji – Państwowy Instytut Badawczy, ul. Pułaskiego 6/10, 26-600 Radom, tel.: (48) 364-42-41, faks: (48) 364-47-60, KRS nr 0000043623, NIP nr 796-003-58-05, adres poczty elektronicznej: [instytut@itee.radom.pl](mailto:instytut@itee.radom.pl);*
- dane kontaktowe inspektora ochrony danych osobowych w *Instytucie Technologii Eksploatacji – Państwowym Instytucie Badawczym: e-mail: [iodo@itee.radom.pl](mailto:iodo@itee.radom.pl), tel. (48) 364-42-41 wew. 208;*
- Pani/Pana dane osobowe przetwarzane będą na podstawie art. 6 ust. 1 lit. c RODO w celu związanym z postępowaniem o udzielenie zamówienia publicznego numer referencyjny postępowania *NT/21/2019*, prowadzonym w trybie *przetargu nieograniczonego, w szczególności:*
  - przeprowadzenia postępowania o udzielenie zamówienia publicznego,
  - zawarcia i realizacji umowy z wyłonionym w niniejszym postępowaniu wykonawcą,
  - dokonania rozliczenia i płatności związanych z realizacją umowy,
  - przeprowadzenia ewentualnych postępowań kontrolnych i / lub audytu przez komórki Zamawiającego i inne uprawnione podmioty,
  - udostępnienia dokumentacji postępowania i zawartej umowy, jako informacji publicznej,
  - archiwizacji postępowania,
- odbiorcami Pani/Pana danych osobowych będą osoby lub podmioty, którym udostępniona zostanie dokumentacja postępowania w oparciu o art. 8 oraz art. 96 ust. 3 ustawy Pzp;
- Pani/Pana dane osobowe będą przechowywane, zgodnie z art. 97 ust. 1 ustawy Pzp, przez okres 4 lat od dnia zakończenia postępowania o udzielenie zamówienia, a jeżeli czas trwania umowy przekracza 4 lata, okres przechowywania obejmuje cały czas trwania umowy;

- obowiązek podania przez Panią/Pana danych osobowych bezpośrednio Pani/Pana dotyczących jest wymogiem ustawowym określonym w przepisach ustawy Pzp, związanym z udziałem w postępowaniu o udzielenie zamówienia publicznego; konsekwencje niepodania określonych danych wynikają z ustawy Pzp;
- w odniesieniu do Pani/Pana danych osobowych decyzje nie będą podejmowane w sposób zautomatyzowany, stosowanie do art. 22 RODO;
- posiada Pani/Pan:
  - na podstawie art. 15 RODO prawo dostępu do danych osobowych Pani/Pana dotyczących;
  - na podstawie art. 16 RODO prawo do sprostowania Pani/Pana danych osobowych<sup>2</sup>;
  - na podstawie art. 18 RODO prawo żądania od administratora ograniczenia przetwarzania danych osobowych z zastrzeżeniem przypadków, o których mowa w art. 18 ust. 2 RODO<sup>3</sup>;
  - prawo do wniesienia skargi do Prezesa Urzędu Ochrony Danych Osobowych, gdy uzna Pani/Pan, że przetwarzanie danych osobowych Pani/Pana dotyczących narusza przepisy RODO;
- nie przysługuje Pani/Panu:
  - w związku z art. 17 ust. 3 lit. b, d lub e RODO prawo do usunięcia danych osobowych;
  - prawo do przenoszenia danych osobowych, o którym mowa w art. 20 RODO;
  - na podstawie art. 21 RODO prawo sprzeciwu, wobec przetwarzania danych osobowych, gdyż podstawą prawną przetwarzania Pani/Pana danych osobowych jest art. 6 ust. 1 lit. c RODO.

## XX. Postanowienia końcowe

1. Uczestnicy postępowania mają prawo wglądu do treści protokołu postępowania, ofert od chwili ich otwarcia, w trakcie prowadzonego postępowania, za wyjątkiem dokumentów stanowiących załączniki do protokołu (jawne po zakończeniu postępowania) oraz stanowiących tajemnicę przedsiębiorstwa w rozumieniu przepisów o zwalczaniu nieuczciwej konkurencji zastrzeżonych przez uczestników postępowania.
2. Załącznikami do protokołu postępowania są w szczególności: oferty, opinie biegłych, oświadczenia, zawiadomienia, wnioski, inne dokumenty i informacje składane przez zamawiającego i wykonawców oraz umowa w sprawie zamówienia publicznego.
3. Udostępnienie dokumentów odbywać się będzie wg poniższych zasad:
  - 1) zamawiający udostępnia wskazane dokumenty na wniosek,
  - 2) przekazanie protokołu lub załączników następuje przy użyciu środków komunikacji elektronicznej.
4. W przypadku protokołu lub załączników sporządzonych w postaci papierowej, jeżeli z przyczyn technicznych znacząco utrudnione jest udostępnienie tych dokumentów przy użyciu środków komunikacji elektronicznej, w szczególności z uwagi na ilość żądanych do udostępnienia dokumentów, zamawiający wskaże inny sposób, w jaki mogą być one udostępnione.
5. W sprawach nieuregulowanych zastosowanie mają przepisy ustawy Prawo zamówień publicznych oraz Rozporządzenia Ministra Rozwoju z dnia 26 lipca 2016 r. w sprawie protokołu postępowania o udzielenie zamówienia publicznego (Dz. U. z 2016 poz. 1128).
6. Zamawiający nie przewiduje zwrotu kosztów udziału w postępowaniu.

**D Y R E K T O R**

**prof. dr hab. inż. Adam Mazurkiewicz**

Podpis osoby uprawnionej

<sup>2</sup> **Wyjaśnienie:** skorzystanie z prawa do sprostowania nie może skutkować zmianą wyniku postępowania o udzielenie zamówienia publicznego ani zmianą postanowień umowy w zakresie niezgodnym z ustawą Pzp oraz nie może naruszać integralności protokołu oraz jego załączników

<sup>3</sup> **Wyjaśnienie:** prawo do ograniczenia przetwarzania nie ma zastosowania w odniesieniu do przechowywania, w celu zapewnienia korzystania ze środków ochrony prawnej lub w celu ochrony praw innej osoby fizycznej lub prawnej, lub z uwagi na ważne względy interesu publicznego Unii Europejskiej lub państwa członkowskiego.

**Załączniki do specyfikacji:**

1. Szczegółowy opis techniczny przedmiotu zamówienia – załącznik nr 1.
2. Formularz ofertowy – załącznik nr 2.
3. Oświadczenia wykonawcy w zakresie wypełnienia obowiązków informacyjnych przewidzianych w art. 13 lub art. 14 RODO – załącznik nr 3.
4. Oświadczenie o przynależności lub braku przynależności do tej samej grupy kapitałowej – załącznik nr 4.
5. Oświadczenia z art. 24 ust. 1 pkt 15 i 22 oraz ust. 5 pkt 8 – załącznik nr 5.
6. Wykaz wykonanych dostaw – załącznik nr 6.
7. Wzór umowy – załącznik nr 7.

### **Szczegółowy opis techniczny i wymagania techniczne w zakresie przedmiotu zamówienia**

Przedmiotem zamówienia jest dostawa 2 tokarek ze sterowaniem CNC, wraz z niezbędnym wyposażeniem:

1. Tokarka CNC, przelot nad łożem 630 mm – 1 szt.;
2. Tokarka CNC, przelot nad łożem 710 mm – 1 szt.;

Przedmiot zamówienia obejmuje także dostawę tokarek i ich wyposażenia do miejsca instalacji w siedzibie Zamawiającego na koszt i ryzyko wykonawcy, montaż, instalację oraz uruchomienie urządzeń, w tym wykonanie wszystkich niezbędnych czynności umożliwiających:

- przeprowadzenie kontroli parametrów pracy w celu potwierdzenia zgodności dostawy z wymaganiami Zamawiającego.
- samodzielną obsługę urządzeń przez wyznaczony personel Zamawiającego,

W ramach uruchomienia wyznaczony personel Zamawiającego musi mieć zapewnioną możliwość wykonania, przy współudziale i pod nadzorem Wykonawcy, detalu testowego zgodnie z załączonym rysunkiem.

#### **Wymagania ogólne**

1. Oferowane maszyny oraz ich wyposażenie powinny być fabrycznie nowe, wyprodukowane nie wcześniej niż w 2 kwartale 2018 roku;
2. Oferowane maszyny muszą być wyprodukowane przez tego samego producenta;
3. Wymagany termin wykonania zamówienia nie dłuższy niż 180 dni (6 miesięcy) od daty udzielania zamówienia.
4. Gwarancja: co najmniej 24 miesiące od daty podpisania protokołu odbioru końcowego bez uwag przedmiotowego sprzętu (na obydwie, kompletne urządzenia);
5. Serwis gwarancyjny i pogwarancyjny realizowany w siedzibie Zamawiającego w terminie max 3 dni roboczych od zgłoszenia usterki;
6. Czas trwania naprawy gwarancyjnej, w tym naprawa lub wymiana wadliwych części albo układów – nie dłuższy niż 14 dni od formalnego zgłoszenia usterki, a w przypadku konieczności wykonania naprawy u producenta – nie dłuższy niż 30 dni.

#### **Wymagania szczegółowe**

##### **1. Tokarka CNC, przelot nad łożem 630mm**

- 1.1. Przelot nad łożem: nie mniej niż 630 mm
- 1.2. Maksymalna średnica toczenia: nie mniejsza niż 300 mm
- 1.3. Maksymalna długość toczenia: nie mniejsza niż 500 mm
- 1.4. Sterowanie w języku polskim, SIEMENS 840 D SL z Operate 4.7 lub równoważne
- 1.5. Programowanie dialogowe oraz graficzne wsparcie programowania z dotykowym monitorem multi-touch. Przekątna monitora minimum 18 cali
- 1.6. Oprogramowanie z symulacją 3D w wysokiej rozdzielczości
- 1.7. Sterowanie posiadające min 4 GB pamięci wewnętrznej
- 1.8. Czas przetwarzania pojedynczego bloku programu nie większy niż 1,5 ms
- 1.9. Łoże skośne (45stopni) z żeliwa szarego
- 1.10. Konik sterowany hydraulicznie poprzez funkcję M, droga przesuwu konika minimum 500 mm, stożek MK5
- 1.11. Przesuw w osi Y minimum +/- 60mm
- 1.12. Pozycjonowanie osi X/Z nie więcej niż 8 mikrometrów (wg VDI/DGQ 3441)
- 1.13. Przesuwu szybkie w osiach X / Y / Z o wartościach nie mniejszych niż 30 / 10 / 30 m/min
- 1.14. Ręczny panel sterowania z kółkiem ręcznym
- 1.15. Centralny układ smarowania

- 1.16. Licznik obrobionych części oraz wskaźnik zaawansowania przebiegu programu
- 1.17. Pompa ciśnienia min 5 bar
- 1.18. Cztero-kolorowa lampa sygnalizacyjna
- 1.19. Napęd główny o mocy ciągłej minimum 25/17 (40% ED/100% ED)
- 1.20. Maksymalna prędkość obrotowa wrzeciona nie mniejsza niż 4000 obr/min
- 1.21. Maksymalny moment obrotowy wrzeciona nie mniejszy niż 420/280 (40% ED/100% ED) Nm
- 1.22. Głowica narzędziowa – minimum 12 pozycyjna VDI40, 12 narzędzi napędzanych + minimum 6 gniazd narzędziowych typu BT
- 1.23. Moc narzędzi napędzanych nie mniejsza niż 5 (40% ED) kW
- 1.24. Maksymalna prędkość obrotowa narzędzi napędzanych: 4000 obr/min
- 1.25. Osiowy wyciągacz pręta VDI40
- 1.26. Przejazdy minimum X / Z – 220 / 600mm
- 1.27. Przelotowy mechanizm zacisku. Średnica obróbki z pręta minimum 80mm (Ø80)
- 1.28. Cykle obróbkowe w standardzie (cykle toczenia, wiercenia, gwintowania, frezowania)
- 1.29. Uchwyt 3-szczękowy hydrauliczny minimum – 250 mm z przelotem minimum 80 mm
- 1.30. Przygotowanie maszyny do modułu oszczędzającego energię automatycznie wprowadzając maszynę w tryb czuwania (STANDBY) podczas przestoju
- 1.31. Przyłącze podajnika lub magazyno - podajnika pręta wraz z interfejsem
- 1.32. Zgarniakowy transporter wiórów
- 1.33. Precyzyjna sonda pomiarowa do narzędzi
- 1.34. Pistolet chłodziwa minimum 5 bar
- 1.35. Możliwość zdalnej diagnostyki i serwisowania maszyny poprzez szyfrowane łącze internetowe
- 1.36. Możliwość zapisu i odczytu programów NC poprzez gniazda USB i LAN
- 1.37. Wykonanie części testowej według rysunku „Szkic 1” – w trakcie procedury odbiorczej;
- 1.38. Zestawienie wyposażenia dodatkowego maszyny umożliwiającego kontrolę jej parametrów - potwierdzenie zgodności z wymogami Zamawiającego, wraz z umożliwieniem samodzielnego wykonania przez personel Zamawiającego detali testowych:

Lp.	Opis pozycji	Liczba sztuk
1.	Uchwyty zaciskowe, ujemn. MWLN L 2525 M08	1
2.	Płytki skrawające z węglików spiekanych WNMG 080404-FP HC7620	10
3.	Płytki skrawająca odwracalna z węglików spiekanych WNMG 080408-MM HC7520	10
4.	Uchwyt zaciskowy ujemny DDJN L 2525 M15	1
5.	Płytki skrawające z węglików spiekanych DNMG 150608-MP HC7620	10
6.	Płytki skrawająca odwracalna z węglików spiekanych DNMG 150608-MM HC7520	10
7.	Uchwyt zaciskowy SDJCL 2525 M11	1
8.	Płytki skrawające z węglików spiekanych DCMT 11T304-FP HC7610	10
9.	Płytki skrawająca odwracalna z węglików spiekanych DCMT 11T304-MP HC7520	10
10.	Uchwyt zaciskowy dodatni SVJB L 2525 M16	1

Lp.	Opis pozycji	Liczba sztuk
11.	Płytki skrawające z węglików spiekanych VBMT 160404-SP HC7610	10
12.	Płytki skrawająca odwracalna z węglików spiekanych VBMT 160404-SM HC7520	10
13.	Oprawka do przecinania KLH/L 317	1
14.	Płytki do przecinania z węglików spiekanych KL N-3 LM 35	10
15.	Uchwyt zaciskowy do gwintów zewn. SER 2525 M16	1
16.	Zestaw płytek do gwintowania do gwintów zewnętrznych 10-cz.	1
17.	Uchwyty zaciskowe do gwintów wewn. SIR 0020 P16	1
18.	Zestaw płytek do gwintowania do gwintów wewnętrznych 10-cz.	1
19.	Wytaczadła HSS z wew.chł. (4 sztuki) A-SCLC R 06 uchwyt 0608-1216 mm	1
20.	Płytki wym. z węglikami sp. CCMT 060204-FP OHC6620	10
21.	Płytki wym. z węglikami sp. CCMT 060204-MP OHC7520	10
22.	Wytaczadła z wew.chł. (3 sztuki) A-SDUC R 07 uchwyt 0810-1216 mm	1
23.	Płytki wym. z węglikami sp. DCMT 070204-MP OHC6620	10
24.	Płytki skrawająca odwracalna z węglików spiekanych DCMT 070204-MP HC7520	10
25.	Wytaczadła ujemne A20Q-PWLN R 06	1
26.	Płytki wymienne negatywne WNMG 060404-MU OHC7515	10
27.	Nawiertaki ze stali HSS DIN 333A D=1-1,6-2-2,5-3,15-4-5 w kasecie	1
28.	Wiertło z chłodz.wew. D=25,0 do BT=3xD	1
29.	Płytki skrawająca do wiertel WXP40	10
30.	Wiertła z chłodz.wew. D=35,0 do BT=3xD	1
31.	Płytki skrawająca do wiertel WXP40	10
32.	Stół warsztatowy 1500 KWB 2/6 stała wysokość	1
33.	Szafki narzędziowe HK System 700 S, Model 32/6 Sprawdzone wg standardu GS	1
34.	Krzeseło robocze o regulowanej wysokości 450-570 mm RAL 7021	1
35.	Imak promieniowy kształt B1 40x25	4
36.	Imak promieniowy kształt B2 40x25	2
37.	Imak osiowy kształt C2 40x25	1
38.	Imak promieniowy kształt B3 40x25	1
39.	Imak do wytaczadła E2 40x25	3
40.	Tuleja reduk. 25/20	1
41.	Tuleja reduk. 25/8	1
42.	Tuleja reduk. 25/10	1
43.	Tuleja reduk. 25/12	1
44.	Tuleja reduk. 25/16	1
45.	Imak kwadratowy odwrócony D2 40x25	1

Lp.	Opis pozycji	Liczba sztuk
46.	Imak do wiertel E1 40x25	1
47.	Imak do wiertel E1 40x32	1
48.	Imak do wiertel z chwytem Morse'a kształt F1 MK3	1
49.	Imak zaciskowy E4 ER32	2
50.	Tuleja zaciskowa – zestaw (ER32) 18 szt.	1
51.	Uchwyt wiertarski NC 1-13mm IK VDI40	1
52.	Uchwyt do gwintowania z kompensacją M5-M24 VDI40	1
53.	Wkładka ze sprzęgłem M5 DIN371	1
54.	Wkładka ze sprzęgłem M8 DIN371	1
55.	Wkładka ze sprzęgłem M10 DIN371	1
56.	Wkładka ze sprzęgłem M12 DIN371	1
57.	Wkładka ze sprzęgłem M16 DIN371	1
58.	Wkładka ze sprzęgłem M20 DIN371	1
59.	Wkładka ze sprzęgłem M24 DIN371	1
60.	Oprawka prosta napędzana VDI40/ER32	1
61.	Oprawka kątowna napędzana VDI40/ER32	1

## 2. Tokarka CNC, przelot nad łożem 710mm

- 2.1. Przelot nad łożem nie mniej niż 710 mm
- 2.2. Długość toczenia nie mniej niż 2000 mm
- 2.3. Przelot nad suportem nie mniej niż 450 mm
- 2.4. Przelot w wrzecionie nie mniej niż 105 mm
- 2.5. Maksymalna waga detalu między kłami nie mniej niż 2000 kg
- 2.6. Maksymalny przesuw suportu oś-X nie mniej niż 410 mm
- 2.7. Szerokość sań suportu wzdłużna – nie mniej niż 605 mm
- 2.8. Podwójne, trójkątne prowadnice główne oraz prowadnice pryzmowe i płaska dla konika
- 2.9. Średnica pinoli konika minimum 100 mm
- 2.10. Wysuw tulei konika nie mniej niż 200 mm
- 2.11. Waga maszyny nie mniej niż 5000 kg
- 2.12. Sterowanie SIEMENS 840 D Solution line z nakładką graficzną „Shop Turn”
- 2.13. Wizualizacja detalu w formie 3D
- 2.14. Wrzeciennik dwuzakresowy
- 2.15. Maksymalny moment obrotowy nie mniejszy niż 1750Nm
- 2.16. Maksymalna moc napędu głównego nie mniejsza niż 18 kW
- 2.17. Osłona przeciw wiórowa stała tylna
- 2.18. Osłona przednia, rozsuwana
- 2.19. Obrotowy pulpit operatora
- 2.20. Enkodery absolutne na osi X i Z
- 2.21. Kółko pracy ręcznej
- 2.22. Głowica narzędziowa 4 pozycyjna, manualnie obracana typ PARAT 3, z chłodzeniem przez oś obrotu
- 2.23. Automatyczne smarowanie wrzeciennika, suportu wzdłużnego i poprzecznego



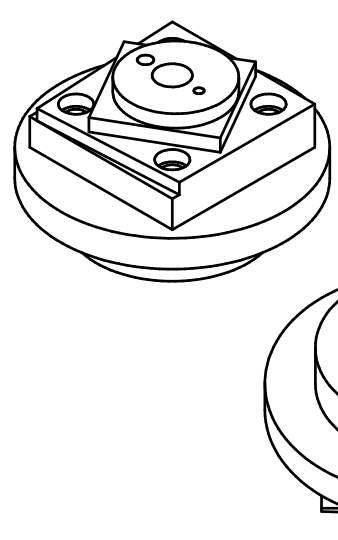
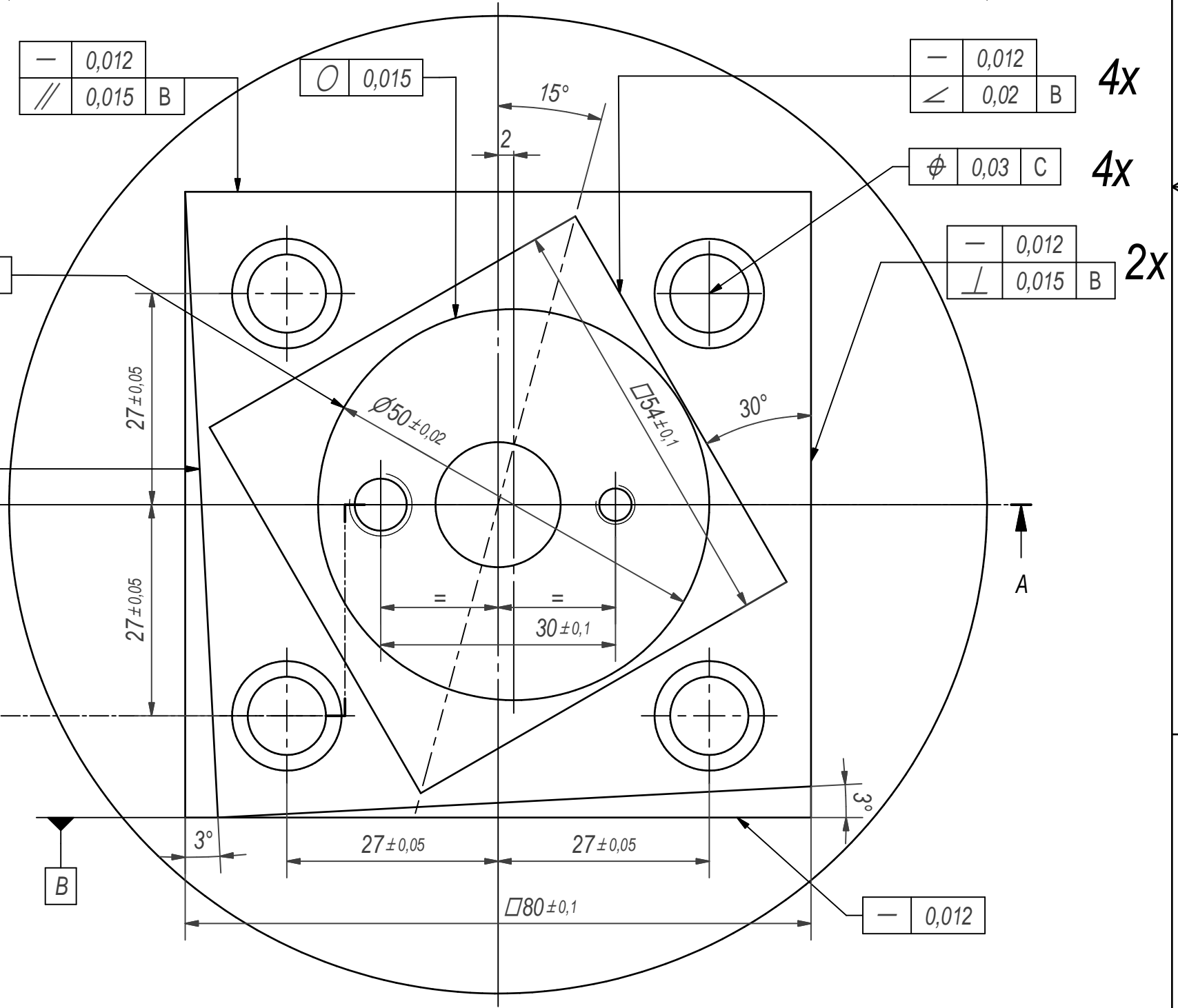
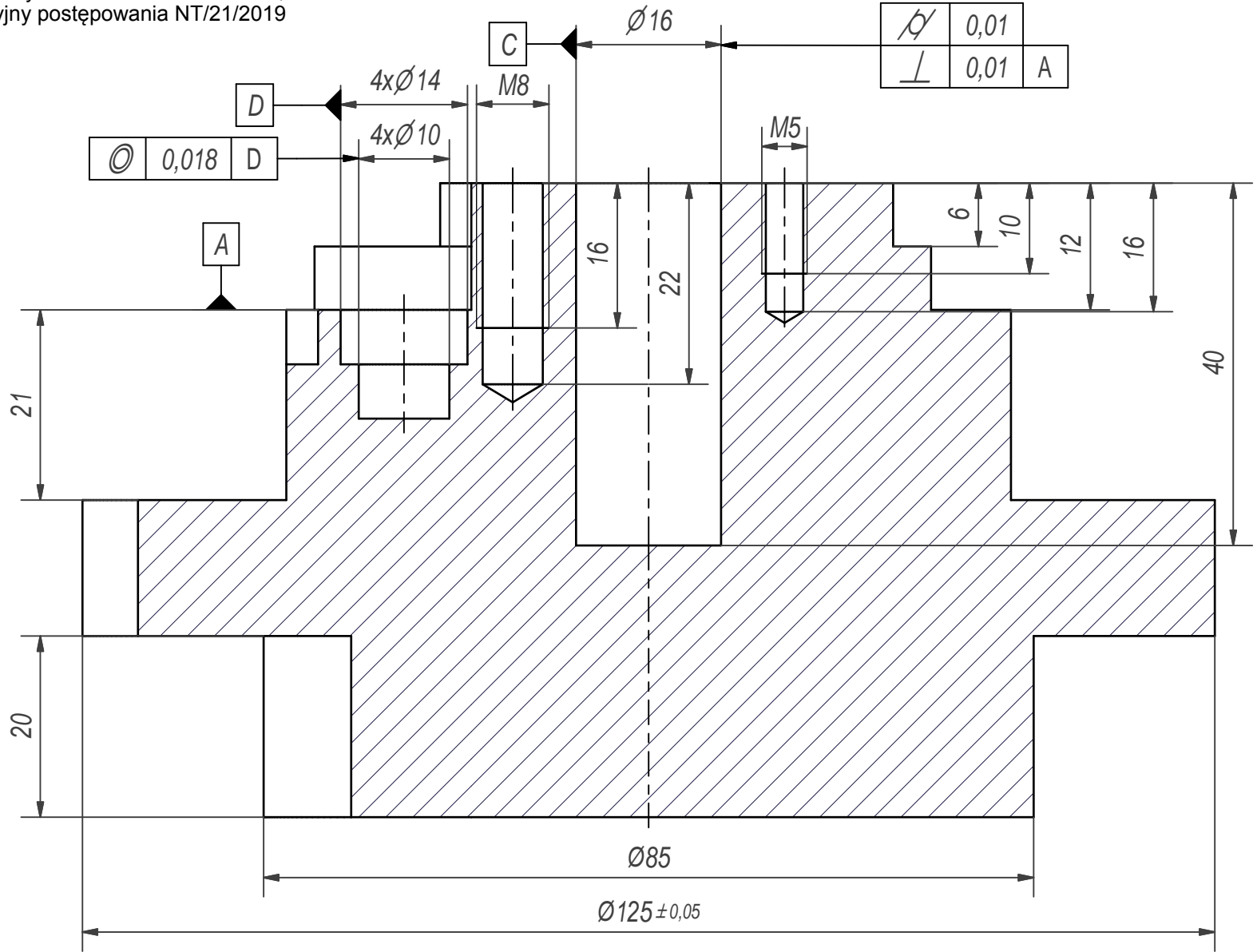
- 2.24. Transporter wiórów
- 2.25. Dokumentacja DTR, instrukcja programowania i instrukcja obsługi w wersji papierowej i elektronicznej, w języku polskim
- 2.26. Wykonanie części testowej określonej wg rysunku „Szkiec 2” – w trakcie procedury odbiorczej
- 2.27. Zestawienie wyposażenia dodatkowego maszyny umożliwiającego kontrolę jej parametrów - potwierdzenie zgodności z wymogami Zamawiającego, wraz z umożliwieniem samodzielnego wykonania przez personel Zamawiającego detali testowych:

Lp.	Opis pozycji	Liczba sztuk
1.	Uchwyty zaciskowe, ujemn. MWLN R 2525 M08	1
2.	Płytki skrawająca odwracalna z węglików spiekanych WNMG 080408-MM HC7520 U	10
3.	Uchwyt zaciskowy ujemny DDJN R 2525 M15	1
4.	Płytki skrawająca odwracalna z węglików spiekanych DNMG 150608-MM HC7520 U	10
5.	Uchwyt zaciskowy dodatni SVJB R 2525 M16	1
6.	Płytki skrawająca odwracalna z węglików spiekanych VBMT 160404-SM HC7520 U	10
7.	Wytaczadła prawe z chłodz. wewn. A25R SDUCR 11	1
8.	Wytaczadła prawe z chłodz. wewn. A32S SDUCR 11	1
9.	Płytki skrawająca odwracalna z węglików spiekanych DCMT 11T304-MP HC7520 U	10
10.	Uchwyty zaciskowe do gwintów wewn. SIR 0025 R16	1
11.	Uchwyt zaciskowy do gwintów zewn. SER 2525 M16	1
12.	Uchwyt mocujący ATBN 25-6 11280015	1
13.	Oprawka ostrza AH 101 32 2,2 11280026	1
14.	Wkładka skrawająca AIMC 2 HC3635	5
15.	Uchwyt zaciskowy AHR 211 2525 6,4	1
16.	Wkładka skrawająca AIPV 6,00E 3,00 HC3635	5
17.	Oprawka ostrza AH 101 32 4,1 11280028	1
18.	Wkładka skrawająca AIMC 4 HC3635	5
19.	Imak wymienny WD 2/25	3
20.	Imak wymienny WDPL 2/25	1
21.	Imak wymienny WB 2/40 d	1
22.	Tuleja rozprężna MK 4 40 mm	1
23.	Tuleje rozprężne rozcięte Wielkość 2 16 mm	1
24.	Tuleje rozprężne rozcięte Wielkość 2 20 mm	1
25.	Tuleje rozprężne rozcięte Wielkość 2 25 mm	1
26.	Tuleje rozprężne rozcięte Wielkość 2 32 mm	1
27.	Klucz oczkowy ER 32	2
28.	Kieł stały MT6	1
29.	Uchwyt trzyszczękowy Ø 250 / przelot 76 mm	1
30.	Uchwyt trzyszczękowy Ø 400 / przelot 136 mm	1
31.	Uchwyt czteroszczękowy Ø 315 / przelot 80 mm/ 4- szczęki niezależne	1
32.	Uchwyt czteroszczękowy Ø 500 / przelot 125 mm/ 4- szczęki niezależne	1
33.	Podtrzymka stała manualna ø10 – 180	1

34.	Podtrzymka stała manualna $\varnothing$ 140 – 300	1
35.	Narzędzie w formie bloku zainstalowane z tyłu suportu poprzecznego	1
36.	Kieł stały MT5 z nakrętką	1

Specyfikacja istotnych warunków zamówienia,  
 numer referencyjny postępowania NT/21/2019  
 Załącznik nr 1

A-A (1,5:1)

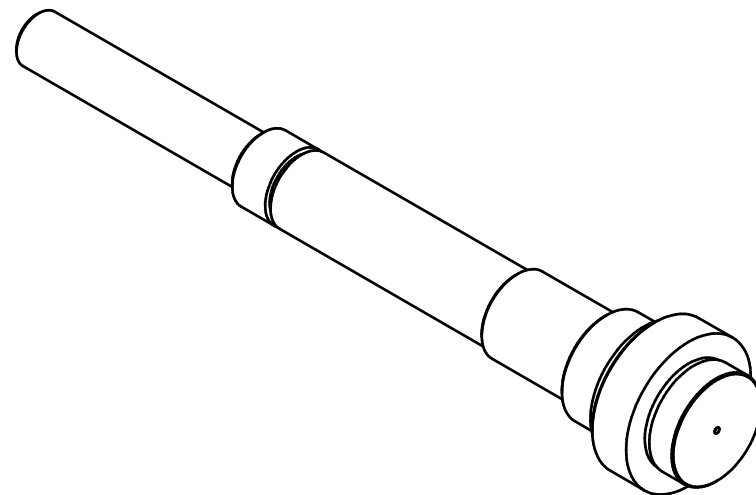
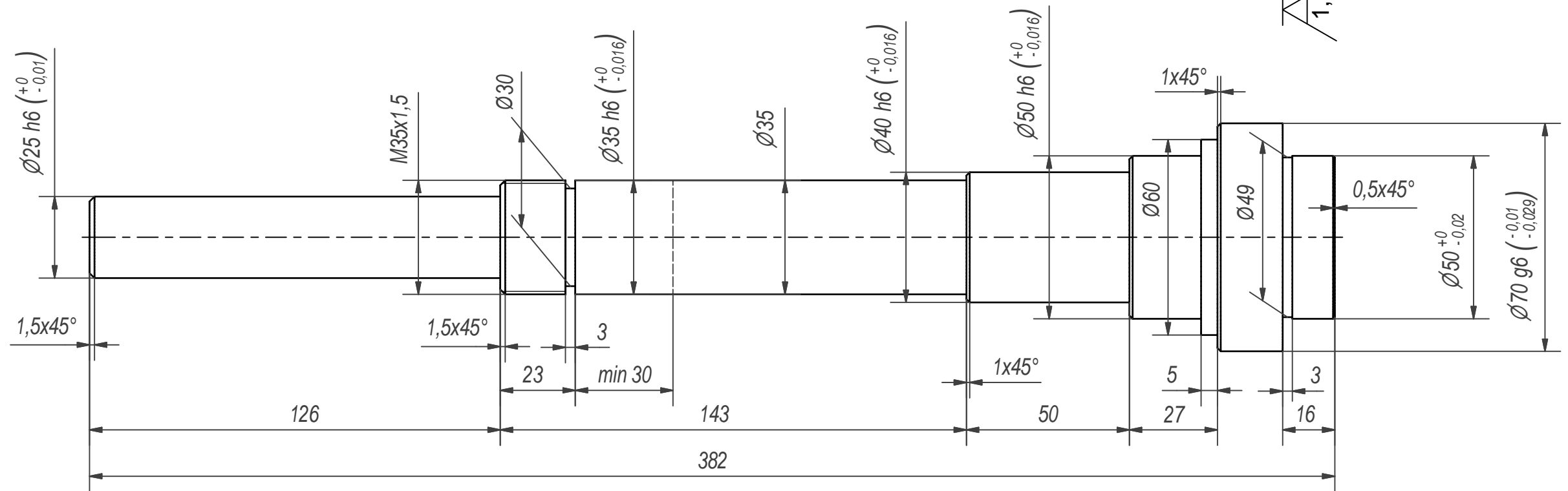
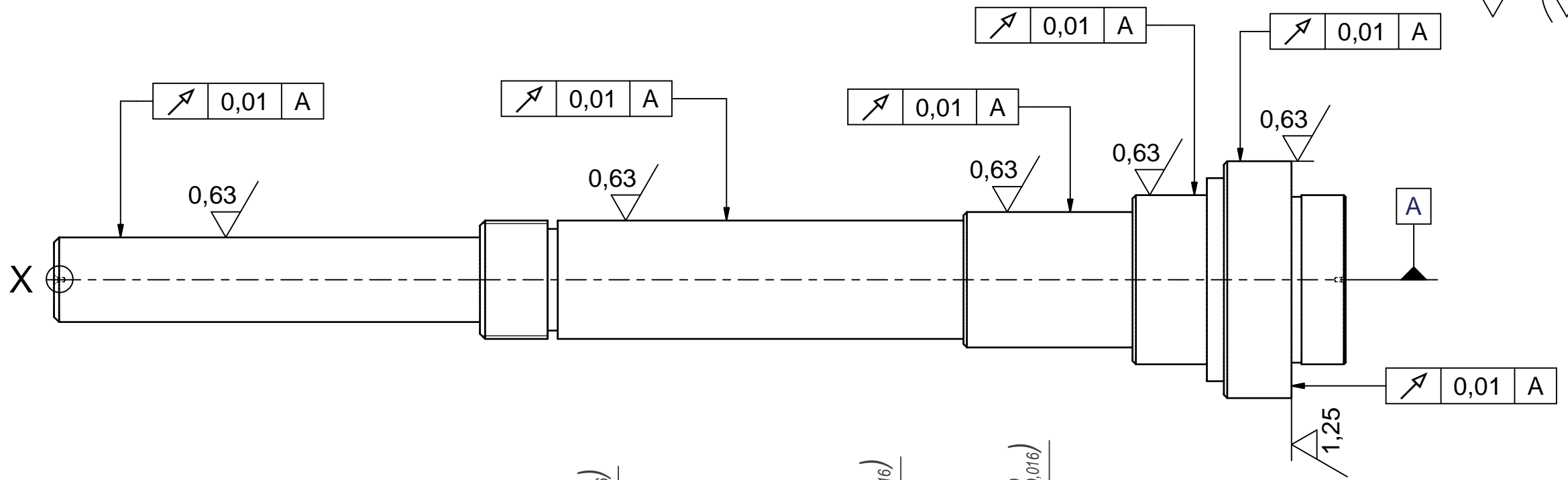
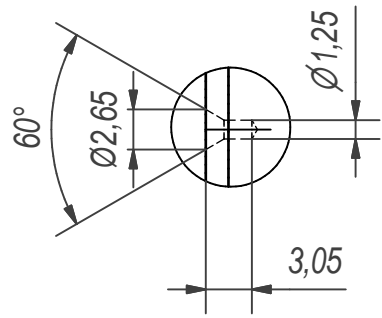


	Nazwisko	Podpis	Data	Tytuł rys.		
Projekt	S. Zacharski		2018-12-19	Detal tokarka 630		
Konstr			2018-12-19			
Sprawdz	Sz. Zacharski			Nr katalogowy	Dostawca	Materiał
Zatwierdz	Sz. Zacharski					
	Format A3	ITeE Radom			Numer rys.	
	Arkusze 1 / 1				Szkiec 1	

Specyfikacja istotnych warunków zamówienia,  
numer referencyjny postępowania NT/21/2019  
Załącznik nr 1

2,5 (✓)

X (2:1)



Ulepsza cieplnie 32±2 HRC.  
Czerni .

	Nazwisko	Podpis	Data	Tytuł rys.		
Projekt	T. Samborski		2018-01-30	Detal tokarka 710		
Konstr	E. Wasiak		2018-01-30			
Sprawdz	St. Kozioł			Materiał	Ilo	Masa
Zatwierdz	A. Zbrowski			4H13	1	3,321 kg
	Format A3	ITeE Radom			Numer rys.	
	Arkusz 1 / 1				Szkic 2	

## FORMULARZ OFERTOWY WYKONAWCY

### Dane dotyczące wykonawcy:

Nazwa .....

Adres .....

Nr telefonu/faks .....

nr NIP .....

nr REGON .....

Adres skrzynki ePUAP wykonawcy:

.....

Adres e-mail do prowadzenia korespondencji elektronicznej:

.....

### Dane dotyczące zamawiającego:

Instytut Technologii Eksploatacji – Państwowy Instytut Badawczy  
ul. Pułaskiego 6/10  
26-600 Radom

### Zobowiązania wykonawcy:

W odpowiedzi na ogłoszenie o zamówieniu na **dostawę tokarek CNC, numer referencyjny postępowania NT/21/2019**, oferujemy wykonanie zamówienia, zgodnie z wymaganiami określonymi w Specyfikacji Istotnych Warunków Zamówienia, na następujących warunkach:

#### ZADANIE 1: Tokarka CNC, przelot nad łożem 630 mm

cena netto (PLN): .....

słownie: .....

podatek VAT: ..... wg stawki VAT: .....

cena brutto: .....

słownie: .....

#### Informacja dot. powstania u Zamawiającego obowiązku podatkowego:<sup>1</sup>

Informuję, że:

wybór oferty nie będzie prowadzić do powstania u Zamawiającego obowiązku podatkowego<sup>2</sup>.

<sup>1</sup> Obowiązek podatkowy u Zamawiającego powstaje m.in. w przypadku dostaw wewnątrzspółnotowych lub odwróconego podatku VAT. W takim przypadku należy podatek VAT płacić bezpośrednio Zamawiający, a nie Wykonawca. Wykonawca powinien wówczas podać w formularzu ofertowym takie same ceny netto i brutto (bazową jest cena netto).

<sup>2</sup> W nawiasie kwadratowym  należy wstawić znak X (duża lub mała litera X) przy właściwej opcji.

- wybór oferty będzie prowadzić do powstania u zamawiającego obowiązku podatkowego w odniesieniu do następujących towarów lub usług<sup>2</sup>:

.....  
.....  
.....

których dostawa lub świadczenie będzie prowadzić do jego powstania. Wartość towaru lub usług powodująca obowiązek podatkowy u zamawiającego to:

..... zł netto.

Wykonamy zamówienie publiczne w terminie do ..... dni od daty udzielenia  
(*należy podać liczbę dni od daty udzielenia zamówienia*): ..... zamówienia

Termin płatności wynosi (liczba dni od daty odbioru): .....

Okres gwarancji wynosi (w miesiącach): .....

Do naprawy gwarancyjnej przystąpimy w terminie  
(liczba dni roboczych od daty zgłoszenia awarii): .....

Naprawy gwarancyjne będą załatwiane w terminie  
(liczba dni): .....

Naprawy u producenta będą wykonywane w  
terminie (liczba dni): .....

## ZADANIE 2: Tokarka CNC, przelot nad łożem 710 mm

cena netto (PLN): .....

słownie: .....

podatek VAT: ..... wg stawki VAT: .....

cena brutto: .....

słownie: .....

### Informacja dot. powstania u Zamawiającego obowiązku podatkowego:<sup>3</sup>

Informuję, że:

- wybór oferty nie będzie prowadzić do powstania u Zamawiającego obowiązku podatkowego<sup>4</sup>.

- wybór oferty będzie prowadzić do powstania u zamawiającego obowiązku podatkowego w odniesieniu do następujących towarów lub usług<sup>2</sup>:

.....

<sup>3</sup> Obowiązek podatkowy u Zamawiającego powstaje m.in. w przypadku dostaw wewnątrzspółnotowych lub odwróconego podatku VAT. W takim przypadku należy podatek VAT płacić bezpośrednio Zamawiający, a nie Wykonawca. Wykonawca powinien wówczas podać w formularzu ofertowym takie same ceny netto i brutto (bazową jest cena netto).

<sup>4</sup> W nawiasie kwadratowym  należy wstawić znak X (duża lub mała litera X) przy właściwej opcji.

.....  
.....  
których dostawa lub świadczenie będzie prowadzić do jego powstania. Wartość towaru lub usług powodująca obowiązek podatkowy u zamawiającego to:

..... zł netto.

Wykonamy zamówienie publiczne w terminie do ..... dni od daty udzielenia  
(*należy podać liczbę dni od daty udzielenia zamówienia*): ..... zamówienia

Termin płatności wynosi (liczba dni od daty odbioru): .....

Okres gwarancji wynosi (w miesiącach): .....

Do naprawy gwarancyjnej przystąpimy w terminie .....  
(liczba dni roboczych od daty zgłoszenia awarii): .....

Naprawy gwarancyjne będą załatwiane w terminie .....  
(liczba dni): .....

Naprawy u producenta będą wykonywane w .....  
terminie (liczba dni): .....

#### Oświadczenia wykonawcy.

1. Oświadczamy, że zapoznaliśmy się ze specyfikacją istotnych warunków zamówienia, nie wnosimy do niej żadnych zastrzeżeń oraz uzyskaliśmy informacje niezbędne do przygotowania oferty.
2. Oświadczamy, że uważamy się za związanego ofertą przez czas wskazany w specyfikacji istotnych warunków zamówienia.
3. Oświadczamy, że załączony do specyfikacji istotnych warunków zamówienia wzór umowy został przez nas zaakceptowany bez zastrzeżeń i zobowiązujemy się w przypadku wyboru naszej oferty do zawarcia umowy w miejscu i terminie wyznaczonym przez Zamawiającego.
4. Oświadczamy, że oferowana przez nas dostawa spełnia wszystkie wymagania dotyczące przedmiotu zamówienia, określone w pkt III oraz załączniku nr 1 do specyfikacji istotnych warunków zamówienia.
5. Składając ofertę akceptujemy postanowienia specyfikacji istotnych warunków zamówienia dotyczące przetwarzania danych osobowych.
6. Poświadczamy wniesienie wadium w wysokości: .....  
w formie: .....
7. Numer konta do zwrotu wadium: .....

#### Pełnomocnik w przypadku składania oferty wspólnej

Nazwisko, imię: .....

Stanowisko: .....

Telefon: ..... Fax: .....

**Na potwierdzenie spełnienia wymagań do oferty załączamy następujące dokumenty:**

1. ....
2. ....
3. ....
4. ....
5. ....
6. ....
7. ....
8. ....

**Zastrzeżenie wykonawcy**

Niżej wymienione dokumenty składające się na ofertę, stanowiące tajemnicę przedsiębiorstwa w rozumieniu przepisów o zwalczaniu nieuczciwej konkurencji, nie mogą być udostępniane (wykonawca zobowiązany jest wykazać, iż zastrzeżone informacje stanowią tajemnicę przedsiębiorstwa):

.....  
.....  
.....

**Inne informacje wykonawcy:**

.....  
.....  
.....

Miejscowość, data .....

.....  
*Dokument powinien być podpisany kwalifikowanym podpisem elektronicznym przez osoby upoważnione do reprezentowania Wykonawcy*



Nazwa Wykonawcy: .....

Adres Wykonawcy: .....

Miejscowość: ..... Data: .....

**OŚWIADCZENIE WYKONAWCY**  
**w zakresie wypełnienia obowiązków informacyjnych przewidzianych**  
**w art. 13 lub art. 14 RODO<sup>1</sup>**

Oświadczam, że wypełniłem obowiązki informacyjne przewidziane w art. 13 lub art. 14 RODO<sup>2</sup> wobec osób fizycznych, od których dane osobowe bezpośrednio lub pośrednio pozyskałem w celu ubiegania się o udzielenie zamówienia publicznego w niniejszym postępowaniu.

.....  
*Dokument powinien być podpisany kwalifikowanym podpisem elektronicznym przez osoby upoważnione do reprezentowania Wykonawcy*

*Wykonawca ubiegając się o udzielenie zamówienia publicznego jest zobowiązany do wypełnienia wszystkich obowiązków formalno-prawnych związanych z udziałem w postępowaniu. Do obowiązków tych należą m.in. obowiązki wynikające z RODO, w szczególności obowiązek informacyjny przewidziany w art. 13 RODO względem osób fizycznych, których dane osobowe dotyczą i od których dane te wykonawca bezpośrednio pozyskał. Jednakże obowiązek informacyjny wynikający z art. 13 RODO nie będzie miał zastosowania, gdy i w zakresie, w jakim osoba fizyczna, której dane dotyczą, dysponuje już tymi informacjami (vide: art. 13 ust. 4).*

*Ponadto wykonawca będzie musiał wypełnić obowiązek informacyjny wynikający z art. 14 RODO względem osób fizycznych, których dane przekazuje zamawiającemu i których dane pośrednio pozyskał, chyba że ma zastosowanie co najmniej jedno z włączeń, o których mowa w art. 14 ust. 5 RODO.*

---

<sup>1</sup> W przypadku gdy wykonawca nie przekazuje danych osobowych innych niż bezpośrednio jego dotyczących lub zachodzi wyłączenie stosowania obowiązku informacyjnego, stosownie do art. 13 ust. 4 lub art. 14 ust. 5 RODO, niniejszego oświadczenia nie składa się i nie należy załączać go do oferty.

<sup>2</sup> rozporządzenie Parlamentu Europejskiego i Rady (UE) 2016/679 z dnia 27 kwietnia 2016 r. w sprawie ochrony osób fizycznych w związku z przetwarzaniem danych osobowych i w sprawie swobodnego przepływu takich danych oraz uchylenia dyrektywy 95/46/WE (ogólne rozporządzenie o ochronie danych) (Dz. Urz. UE L 119 z 04.05.2016, str. 1).

Nazwa Wykonawcy: .....

Adres Wykonawcy: .....

Miejscowość: ..... Data: .....

**OŚWIADCZENIE<sup>1</sup> WYKONAWCY  
o przynależności lub braku przynależności do grupy kapitałowej**

Informuję, że **należę / nie należę<sup>2</sup>** do tej samej grupy kapitałowej w rozumieniu ustawy z dnia 16 lutego 2007 r. o ochronie konkurencji i konsumentów (t.j. Dz. U. z 2017 r. poz. 229, z późn. zm.).

Lista podmiotów należących do tej samej grupy kapitałowej<sup>3</sup>:

1. ....
2. ....
3. ....
4. ....
5. ....
6. ....
7. ....
8. ....
9. ....
10. ....

*Jeżeli Wykonawca należy do grupy kapitałowej, do której należy także inny Wykonawca biorący udział w niniejszym postępowaniu, wraz ze złożeniem oświadczenia może przedstawić dowody, że powiązania z innym Wykonawcą nie prowadzą do zakłócenia konkurencji w postępowaniu o udzielenie zamówienia.*

.....  
*Dokument powinien być podpisany kwalifikowanym podpisem elektronicznym przez osoby upoważnione do reprezentowania Wykonawcy*

<sup>1</sup> **Niniejszego oświadczenia nie należy załączać do oferty. Wykonawca jest zobowiązany do przekazania niniejszego oświadczenia Zamawiającemu w terminie 3 dni od dnia zamieszczenia na stronie internetowej <https://bip.itee.radom.pl> informacji o treści złożonych ofert, zgodnie z art. 86 ust. 5 ustawy Pzp.**

<sup>2</sup> Niepotrzebne skreślić.

<sup>3</sup> Tabelę wypełnić tylko w przypadku przynależności do grupy kapitałowej.

Nazwa Wykonawcy: .....

Adres Wykonawcy: .....

Miejscowość: ..... Data: .....

**OŚWIADCZENIA<sup>1</sup> WYKONAWCY**  
**dotyczące przesłanek wykluczenia określonych w art. 24 ust. 1 pkt 15 i 22 oraz ust. 5 pkt 8**  
**ustawy Prawo zamówień publicznych**

**Działając w imieniu Wykonawcy, oświadczam że:**

1. W odniesieniu do art. 24 ust. 1 pkt 15 ustawy Prawo zamówień publicznych:

wobec Wykonawcy nie wydano prawomocnego wyroku sądu lub ostatecznej decyzji administracyjnej o zaleganiu z uiszczaniem podatków, opłat lub składek na ubezpieczenia społeczne lub zdrowotne\*;

wobec Wykonawcy wydano prawomocny wyrok sądu lub ostateczną decyzję administracyjną o zaleganiu z uiszczaniem podatków, opłat lub składek na ubezpieczenia społeczne lub zdrowotne, a Wykonawca dokonał płatności tych należności wraz z ewentualnymi odsetkami lub grzywnami lub zawarł wiążące porozumienie w sprawie spłaty tych należności, na potwierdzenie czego załączam do oferty niżej wymienione dokumenty\*:

.....  
.....  
.....  
.....  
.....

2. W odniesieniu do art. 24 ust. 1 pkt 22 ustawy Prawo zamówień publicznych – wobec Wykonawcy nie orzeczono tytułem środka zapobiegawczego zakazu ubiegania się o zamówienie publiczne.

3. W odniesieniu do art. 24 ust. 5 pkt 8 ustawy Prawo zamówień publicznych – Wykonawca nie zalega z opłacaniem podatków i opłat lokalnych, o których mowa w ustawie z dnia 12 stycznia 1991 r. o podatkach i opłatach lokalnych (Dz. U. z 2018 r. poz. 1445).

.....  
*Dokument powinien być podpisany kwalifikowanym podpisem elektronicznym przez osoby upoważnione do reprezentowania Wykonawcy*

<sup>1</sup> Niniejszego oświadczenia nie należy załączać do oferty. Wykonawca składa je na wezwanie Zamawiającego.

\* W nawiasie kwadratowym  należy wstawić znak X (duża lub mała litera X) przy właściwej opcji

Nazwa wykonawcy: .....

Adres wykonawcy: .....

Miejscowość: ..... Data: .....

### WYKAZ\* WYKONANYCH W OKRESIE OSTATNICH 3 LAT DOSTAW

Wykaz dostaw wykonanych, a w przypadku świadczeń okresowych lub ciągłych również wykonywanych, w okresie ostatnich 3 lat przed upływem terminu składania ofert, a jeżeli okres prowadzenia działalności jest krótszy – w tym okresie, wraz z podaniem ich wartości, przedmiotu, dat wykonania i podmiotów, na rzecz których dostawy zostały wykonane, oraz załączeniem dowodów określających czy te dostawy zostały wykonane lub są wykonywane należycie.

Wykonawca powinien wykazać, że w wymienionym okresie zrealizował co najmniej 2 dostawy (na każde oferowane do wykonania zadanie) urządzeń odpowiadających swoim rodzajem i wartością przedmiotowi zamówienia i że dostawy te zostały wykonane należycie.

Lp.	Przedmiot wykonanej dostawy	Data wykonania	Podmiot, na rzecz którego wykonano dostawę	Wartość dostawy netto
1.				
2.				
3.				
4.				
5.				
6.				
7.				
8.				

**Do wykazu należy dołączyć dowody potwierdzające, że w/w dostawy zostały wykonane należycie. Dowodami mogą być:**

- referencje bądź inne dokumenty wystawione przez podmiot, na rzecz którego dostawy były wykonywane, z tym że w odniesieniu do nadal wykonywanych dostaw okresowych lub ciągłych poświadczenie powinno być wydane nie wcześniej niż na 3 miesiące przed upływem terminu składania ofert;
- oświadczenie wykonawcy – jeżeli z uzasadnionych przyczyn o obiektywnym charakterze wykonawca nie jest w stanie uzyskać tych dokumentów;

Jeżeli wykonawca polega na zdolności technicznej lub zawodowej innych podmiotów należy do powyższego wykazu dołączyć pisemne zobowiązania tych podmiotów do oddania do dyspozycji niezbędnych zasobów na okres korzystania z nich przy wykonywaniu zamówienia.

.....  
*Dokument powinien być podpisany kwalifikowanym podpisem elektronicznym przez osoby upoważnione do reprezentowania Wykonawcy*

\* Niniejszego wykazu nie należy załączać do oferty. Wykonawca składa go na wezwanie Zamawiającego.



Rzeczpospolita  
Polska



Unia Europejska  
Europejski Fundusz  
Rozwoju Regionalnego



## Wzór umowy

### UMOWA DOSTAWY nr P\_UO/ZP/NT/21/2019

zawarta w dniu ..... w Radomiu

.....  
pomiędzy

**Instytutem Technologii Eksploatacji – Państwowym Instytutem Badawczym, ul. Pułaskiego 6/10, 26-600 Radom**, zarejestrowanym w Sądzie Rejonowym dla m. st. Warszawy, XIV Wydziale Gospodarczym Krajowego Rejestru Sądowego pod pozycją KRS 0000043623, NIP nr 796-003-58-05, zwanym dalej w treści Umowy **Zamawiającym**, reprezentowanym przez:

1. ....
2. ....

**a firmą** .....  
wpisaną do Rejestru Sądowego (*Ewidencji Działalności Gospodarczej*) w ..... pod numerem ....., zwaną dalej w treści Umowy **Dostawcą**, reprezentowaną przez:

1. ....

### § 1 - PRZEDMIOT UMOWY

1. Działając na podstawie art. 10 ust. 1 oraz art. 39–46 ustawy z dnia 29 stycznia 2004r. Prawo zamówień publicznych (Dz.U.2018.1986 t.j. z późn. zm.), po zakończeniu procedury udzielenia zamówienia w trybie przetargu nieograniczonego – numer referencyjny postępowania NT/21/2019, Zamawiający nabywa od Dostawcy:

**Tokarkę CNC** .....

zwane dalej w treści umowy „maszyną”

2. Szczegółową konfigurację i parametry techniczne przedmiotu umowy zawiera załącznik nr 1 do niniejszej umowy (*treść załącznika nr 1 do umowy zostanie ustalona po wyborze Wykonawcy, na podstawie treści oferty, w szczególności może stanowić kopię opisu technicznego oferowanej dostawy zawartą w ofercie*).
3. W zakres przedmiotu umowy wchodzi także:
  - 1) dostawa maszyny wraz z wyposażeniem do miejsca instalacji w siedzibie zamawiającego, na koszt i ryzyko Dostawcy;
  - 2) montaż, instalacja i uruchomienie maszyny, w tym wykonanie wszystkich niezbędnych czynności umożliwiających:
    - przeprowadzenie kontroli parametrów pracy w celu potwierdzenia zgodności dostawy z wymaganiami Zamawiającego,
    - samodzielną obsługę urządzeń przez wyznaczony personel Zamawiającego,
    - wykonanie przez wyznaczony personel Zamawiającego, przy współudziale i pod nadzorem Wykonawcy, detalu testowego zgodnie z rysunkiem ....., stanowiącym załączniki nr 2 do niniejszej umowy.
4. Niniejsze zamówienie jest udzielane w ramach projektu Nr RPMA.01.01.00-14-8250/17 pt. „Centrum Prototypowania ITeE – PIB”, współfinansowanego ze środków Regionalnego Programu Operacyjnego Województwa Mazowieckiego, Oś priorytetowa I „Wykorzystanie

działalności badawczo-rozwojowej w gospodarce”, Działanie 1.1 „Działalność badawczo – rozwojowa jednostek naukowych”.

## § 2 - WARUNKI FINANSOWE

1. Wartość przedmiotu umowy wymienionego w § 1 ust. 1 wynosi netto ..... zł (słownie: .....), wartość podatku VAT: ..... zł. Wartość przedmiotu umowy z podatkiem VAT wynosi ..... zł (słownie: .....).
2. Wartość netto wymieniona w ust. 1 jest ostateczna i obejmuje wszystkie świadczenia Dostawcy na rzecz Zamawiającego wynikające z niniejszej umowy, w tym określone w § 1 ust. 3 niniejszej umowy.
3. Zamawiający zapłaci Dostawcy kwotę ceny brutto wynikającą z faktury w terminie do ..... dni od daty obustronnego podpisania protokołu odbioru maszyny, wymienionego w § 3 ust. 3, ale nie wcześniej niż 7 dni od otrzymania tej faktury.
4. Sposób zapłaty: przelewem, na konto wskazane na fakturze.

## § 3 - WARUNKI ODBIORU

1. Przedmiot umowy zostanie dostarczony do siedziby Zamawiającego w terminie do dnia: ....., z zastrzeżeniem, że w okresach pomiędzy od 10.07.2019 r do 18.08 2019 r. oraz od 15.10.2019 r do 31.12.2019 r dostawy nie będą przyjmowane.  
Dostawca, w terminie nie późniejszym niż 5 dni roboczych przed terminem dostawy maszyny, zawiadomi Zamawiającego o planowanej dostawie za pośrednictwem poczty elektronicznej na adres: ....., za zwrotnym potwierdzeniem otrzymania zawiadomienia przez Zamawiającego. Zamawiający zobowiązuje się do potwierdzenia faktu otrzymania tej wiadomości.
2. W terminie nie późniejszym niż 14 dni od daty zawarcia niniejszej umowy Dostawca przekaże Zamawiającemu wymagania dotyczące miejsca posadowienia i użytkowania maszyny oraz niezbędnych instalacji zasilających i technologicznych.
3. Dokumentem potwierdzającym realizację dostawy maszyny jest protokół odbioru podpisany przez obie Strony.
4. Podpisanie protokołu odbioru maszyny przez Zamawiającego może nastąpić tylko wtedy, jeżeli zostaną spełnione wszystkie wymagania dotyczące przedmiotu umowy oraz zobowiązania Dostawcy zawarte w niniejszej umowie, specyfikacji istotnych warunków zamówienia numer referencyjny postępowania NT/21/2019 oraz ofercie Dostawcy.
5. Odbioru przedmiotu umowy dokonuje się w siedzibie Zamawiającego, po wykonaniu wszystkich czynności określonych w § 1 ust. 3.
6. W przypadku stwierdzenia, że dostarczona maszyna, w całości lub w części:
  - 1) nie jest zgodna z parametrami określonymi w ofercie Dostawcy bądź wymaganiami zawartymi w specyfikacji istotnych warunków zamówienia numer referencyjny postępowania NT/21/2019, lub
  - 2) nie jest kompletna, lub
  - 3) posiada ślady zewnętrznego uszkodzenia, lub
  - 4) nie działa lub działa wadliwie,

Zamawiający odmówi odbioru maszyny, sporządzając protokół zawierający przyczyny odmowy odbioru. Dostawa nie zostanie uznana za zrealizowaną, aż do czasu dostarczenia maszyny wolnej od wad.

7. W przypadku zaistnienia okoliczności wymienionych w ust. 6 procedura czynności odbioru zostanie powtórzona po dostarczeniu maszyny wolnej od wad.
8. Dostawca dostarczy instrukcję obsługi i konserwacji do każdej maszyny w języku polskim w formie papierowej i na nośniku CD.

#### **§ 4 - WARUNKI GWARANCJI I JAKOŚCI**

1. Dostawca zobowiązuje się wykonywać zobowiązania umowy z należytą starannością oraz zapewni osoby o odpowiednich kwalifikacjach do wykonania zobowiązań umowy.
2. Dostawca oświadcza, że parametry techniczne i jakość przedmiotu umowy są zgodne z wymaganiami Zamawiającego, zawartymi w specyfikacji istotnych warunków zamówienia numer referencyjny postępowania NT/21/2019 i udziela gwarancji jakości w tym zakresie.
3. Czas trwania gwarancji na przedmiot umowy wynosi ..... od daty obustronnego podpisania protokołu odbioru, o którym mowa w § 3 ust. 2.
4. Naprawy gwarancyjne będą dokonywane w siedzibie Zamawiającego. Jeżeli z przyczyn niezależnych od Dostawcy nie będzie to możliwe, koszty transportu sprzętu do miejsca naprawy ponosi Dostawca.
5. Jeżeli pracownicy serwisu Dostawcy dokonujący napraw w siedzibie Zamawiającego nie posługują się językiem polskim, Dostawca jest zobowiązany zapewnić tłumacza na język polski, na swój koszt.
6. Dostawca przystąpi do naprawy gwarancyjnej w terminie nie późniejszym niż ..... dni od daty powiadomienia o wadzie (awarii). Powiadomienia będą przekazywane w formie pisemnej, faksem lub za pośrednictwem poczty elektronicznej. W przypadku innej niż pisemna formy powiadomienia, Dostawca na żądanie Zamawiającego jest zobowiązany niezwłocznie potwierdzić faksem lub pocztą elektroniczną otrzymanie powiadomienia.
7. W przypadku wystąpienia wad uniemożliwiających właściwą pracę przedmiotu Umowy w okresie gwarancyjnym, których Dostawca nie usunie w ciągu ..... dni od daty powiadomienia o wadzie, a w przypadku konieczności wykonania naprawy u producenta – w ciągu ..... dni, Zamawiający ma prawo zwrotu wadliwego przedmiotu umowy Dostawcy w celu wymiany na nowy, wolny od wad. Wymiana taka powinna nastąpić w okresie 6 tygodni od daty zgłoszenia wady. W przeciwnym wypadku, Zamawiający może odstąpić od umowy z winy Dostawcy, żądając przy tym zwrotu ceny wraz z karami umownymi określonymi w § 5.
8. Zasady dokonywania napraw gwarancyjnych nieujęte w niniejszej umowie są zgodne z warunkami przedstawionymi w ofercie Dostawcy. W sprawach nieokreślonych w ofercie obowiązują ogólne warunki gwarancji udzielane przez Dostawcę.

#### **§ 5 - KARY UMOWNE**

1. Dostawca zapłaci Zamawiającemu karę umowną:
  - a) za odstąpienie od umowy, z wyjątkiem okoliczności, o których mowa w ust. 5 – w kwocie 10% wartości brutto przedmiotu umowy wymienionej w § 2 ust. 1;
  - b) za opóźnienie dostawy maszyny – w kwocie 0,3% wartości brutto przedmiotu umowy wymienionej w § 2 ust. 1, za każdy dzień opóźnienia, jeśli opóźnienie nie przekroczy 21 dni.

- c) za opóźnienie w terminie przystąpienia do naprawy gwarancyjnej maszyny – w kwocie 0,2% wartości brutto przedmiotu umowy wymienionej w § 2 ust. 1 za każdy dzień opóźnienia.
2. Jeśli opóźnienie dostawy przekroczy 21 dni Dostawca zapłaci Zamawiającemu karę umowną w wysokości 10% wartości brutto przedmiotu umowy, a Zamawiający ma prawo odstąpić od umowy w każdym czasie.
  3. W przypadku wystąpienia okoliczności, o których mowa w ust. 1 oraz ust. 2, Zamawiający może dochodzić odszkodowania uzupełniającego na zasadach ogólnych określonych w kodeksie cywilnym, jeżeli szkody poniesione przez Zamawiającego będą wyższe od kar umownych, nie więcej jednak niż wartość brutto przedmiotu umowy.
  4. Zamawiający zapłaci Dostawcy karę umowną za odstąpienie od umowy (z wyjątkiem okoliczności, o których mowa w ust. 2 i 5), w kwocie 10% wartości brutto przedmiotu umowy wymienionej w § 2 ust 1.
  5. W razie wystąpienia istotnej zmiany okoliczności powodującej, że wykonanie Umowy nie leży w interesie publicznym, czego nie można było przewidzieć w chwili zawarcia Umowy, Zamawiający może odstąpić od Umowy w terminie 1 miesiąca od powzięcia wiadomości o tych okolicznościach. W takim przypadku Dostawcy nie przysługuje prawo do egzekwowania kar umownych, może on jedynie żądać wynagrodzenia za wykonaną część umowy.
  6. Odstąpienie od umowy wymaga formy pisemnej.
  7. Dostawca wyraża zgodę na potrącenie kar umownych bezpośrednio przy zapłacie faktury VAT z tytułu realizacji niniejszej umowy.

#### **§ 6 POSTANOWIENIA KOŃCOWE**

1. Wszelkie zmiany i uzupełnienia treści Umowy wymagają formy pisemnej w postaci aneksu.
2. Prawem właściwym dla Umowy jest prawo polskie. W sprawach nieuregulowanych postanowieniami Umowy będą miały zastosowanie przepisy polskiego kodeksu cywilnego i innych właściwych przepisów.
3. Strony zobowiązują się do rozstrzygnięcia wszelkich sporów, wynikłych w toku realizacji niniejszej Umowy, w drodze negocjacji. Jednak gdyby strony nie doszły do porozumienia, spór będzie rozstrzygany wg. wyboru powoda albo przez sąd powszechny właściwy miejscowo dla siedziby Zamawiającego.
4. Żadna ze stron Umowy nie ma prawa przeniesienia swoich obowiązków wg niniejszej Umowy na stronę trzecią bez uprzedniej, pisemnej zgody drugiej Strony.
5. Jeśli którakolwiek ze Stron Umowy przejdzie w części lub całości na własność lub pod kontrolę osób trzecich, lub nastąpi jej przekształcenie podmiotowe na mocy przepisów ustawowych, Umowa niniejsza jest wiążąca, odpowiednio dla prawnych następców Dostawcy i Zamawiającego.
6. Umowa została sporządzona w dwóch jednobrzmiących egzemplarzach po jednym dla każdej ze Stron.

**DOSTAWCA**

**ZAMAWIAJĄCY**