

Radom, dnia 2019-03-28

## SPECYFIKACJA ISTOTNYCH WARUNKÓW ZAMÓWIENIA w postępowaniu o udzielenie zamówienia publicznego.

Nazwa zadania: **Dostawa frezerskich centrów obróbkowych,**  
Numer referencyjny postępowania: **NT/19/2019.**

### I. Zamawiający

Instytut Technologii Eksploatacji – Państwowy Instytut Badawczy  
ul. Pułaskiego 6/10  
26-600 Radom

Tel.: (48) 364-42-41, fax: (48) 364-47-60

Adres strony internetowej: <http://www.itee.radom.pl>.

Adres poczty elektronicznej: [instytut@itee.radom.pl](mailto:instytut@itee.radom.pl) (ogólny) lub [zp@itee.radom.pl](mailto:zp@itee.radom.pl) (dedykowany dla zamówień publicznych).

Adres elektronicznej skrzynki podawczej: /itee-pib/SkrytkaESP

Godziny pracy: 7:30 do 15:30

### II. Tryb udzielenia zamówienia

1. Postępowanie prowadzone jest zgodnie z przepisami ustawy z dnia 29 stycznia 2004 roku Prawo zamówień publicznych (Dz.U.2018.1986 t.j. z późn. zm.), zwanej dalej również "ustawą Pzp", a także wydane na podstawie niniejszej ustawy rozporządzenia wykonawcze dotyczące przedmiotowego zamówienia publicznego, a zwłaszcza:
  - 1) Rozporządzenie Ministra Rozwoju z dnia 26 lipca 2016 r. w sprawie rodzajów dokumentów, jakich może żądać zamawiający od wykonawcy w postępowaniu o udzielenie zamówienia (Dz. U. z 2016 r. poz. 1126) oraz Rozporządzenie Ministra Przedsiębiorczości i Technologii z dnia 16 października 2018r. zmieniającego rozporządzenie w sprawie rodzajów dokumentów jakich może żądać zamawiający od wykonawcy w postępowaniu o udzielenie zamówienia (Dz.U. 2018.993),
  - 2) Rozporządzenie Prezesa Rady Ministrów z dnia 28 grudnia 2017 r. w sprawie średniego kursu złotego w stosunku do euro stanowiącego podstawę przeliczania wartości zamówień publicznych (Dz. U. z 2017 r. poz. 2477),
  - 3) Rozporządzenie Prezesa Rady Ministrów z dnia 22 grudnia 2017 r. w sprawie kwot wartości zamówień oraz konkursów, od których jest uzależniony obowiązek przekazywania ogłoszeń Urzędowi Publikacji Unii Europejskiej.(Dz. U. z 2017 r. poz. 2479).
2. Postępowanie prowadzone jest w trybie przetargu nieograniczonego o wartości szacunkowej powyżej progów ustalonych na podstawie art. 11 ust. 8 Prawa zamówień publicznych.
3. Podstawa prawna wyboru trybu udzielenia zamówienia publicznego: art. 10 ust. 1 oraz art. 39–46 Prawa zamówień publicznych.
4. W zakresie nieuregulowanym w niniejszej Specyfikacji Istotnych Warunków Zamówienia (zwanej dalej "SIWZ" lub "specyfikacją"), zastosowanie mają przepisy ustawy Pzp.

### III. Opis przedmiotu zamówienia

1. Opis przedmiotu zamówienia:  
Przedmiotem zamówienia jest dostawa frezerskich centrów obróbkowych ze sterowaniem CNC, wraz z niezbędnym wyposażeniem:
  - 1) Centrum frezarskie CNC 3-osiowe – 1 szt.;
  - 2) Centrum frezarskie CNC 4-osiowe – 1 szt.;
  - 3) Centrum frezarskie CNC 5-osiowe – 1 szt.

Przedmiot zamówienia obejmuje także dostawę maszyn i ich wyposażenia do miejsca instalacji w siedzibie Zamawiającego na koszt i ryzyko wykonawcy, montaż, instalację oraz uruchomienie urządzeń, w tym wykonanie wszystkich niezbędnych czynności umożliwiających:

- przeprowadzenie kontroli parametrów pracy w celu potwierdzenia zgodności dostawy z wymaganiami Zamawiającego.
- samodzielną obsługę urządzeń przez wyznaczony personel Zamawiającego,

W ramach uruchomienia Wykonawca będzie zobowiązany do wykazania poprawności działania dostarczonych centrów frezerskich poprzez wykonanie, w obecności wyznaczonego personelu Zamawiającego, detali testowych, których dokumentację techniczną zawiera załącznik nr 1 do SIWZ, tj.:

- dla centrów 3- i 4-osioowego wg rysunku pt. „Detal odbiorowy”;
- dla centrum 5-osioowego wg rysunku pt. „Detal odbiorowy – 5 osi”.

Szczegółowy opis techniczny i wymagania w zakresie przedmiotu zamówienia zawiera załączniki nr 1 do niniejszej SIWZ.

Kody Wspólnego Słownika Zamówień:

42638000-7 – Centra obróbkowe do obróbki metalu.

Niniejsze zamówienie jest udzielane w ramach realizacji projektu Nr RPMA.01.01.00-14-8250/17 pt. „Centrum Prototypowania ITeE – PIB”, współfinansowanego ze środków Regionalnego Programu Operacyjnego Województwa Mazowieckiego, Oś priorytetowa I „Wykorzystanie działalności badawczo-rozwojowej w gospodarce”, Działanie 1.1 „Działalność badawczo – rozwojowa jednostek naukowych”.

2. Zamawiający nie dopuszcza możliwości składania ofert częściowych.
3. Zamawiający nie dopuszcza możliwości składania ofert wariantowych.
4. Przedmiotem niniejszego postępowania nie jest zawarcie umowy ramowej.
5. Zamawiający nie przewiduje możliwości udzielenia zamówień na podstawie art. 67 ust. 1 pkt 7 ustawy Pzp.
6. Wymagania dotyczące gwarancji:
  - Wymagany okres gwarancji: nie krótszy niż 24 miesiące;
  - Wykonawca jest zobowiązany zapewnić serwis gwarancyjny i pogwarancyjny.
  - Czas przyjazdu serwisu w celu usunięcia zgłoszonej awarii: nie dłuższy niż 72 godziny (3 dni robocze) od daty zgłoszenia.
  - Czas trwania naprawy gwarancyjnej, w tym naprawa lub wymiana wadliwych części albo układów – nie dłuższy niż 14 dni od formalnego zgłoszenia usterki, a w przypadku konieczności wykonania naprawy u producenta – nie dłuższy niż 30 dni.
7. Wymagania stawiane Wykonawcy:
  - 7.1 Wykonawca jest odpowiedzialny za jakość i zgodność z warunkami technicznymi i jakościowymi opisanymi dla przedmiotu zamówienia;
  - 7.2 Wymagana jest należyta staranność przy realizacji zobowiązań umowy;
  - 7.3 Zamawiający nie ponosi odpowiedzialności za szkody wyrządzone przez wykonawcę podczas wykonywania przedmiotu zamówienia.
8. Informacja na temat możliwości powierzenia przez wykonawcę wykonania części zamówienia podwykonawcom:
  - 8.1 Zamawiający nie wprowadza zastrzeżenia wskazującego na obowiązek osobistego wykonania przez Wykonawcę kluczowych części zamówienia. Wykonawca może powierzyć wykonanie części zamówienia podwykonawcy.
  - 8.2 W przypadku powierzenia wykonania części zamówienia podwykonawcy, Wykonawca zobowiązany jest do wykazania w formularzu ofertowym części zamówienia, której wykonanie zamierza powierzyć podwykonawcom oraz firm tych podwykonawców.
  - 8.3 Jeżeli Wykonawca zamierza powierzyć wykonanie części zamówienia podwykonawcom, na których zasoby lub zdolności nie powołuje się (na podstawie art. 22a ust. 1 ustawy Pzp), jest zobowiązany złożyć wraz ofertą oświadczenie o niepodleganiu wykluczeniu z postępowania dotyczące tych podwykonawców, a na wezwanie Zamawiającego przedstawić oświadczenia lub dokumenty potwierdzające brak podstaw wykluczenia wobec tych podwykonawców, w zakresie określonym pkt. VII.B niniejszej SIWZ.
  - 8.4 Jeżeli powierzenie podwykonawcy wykonania części zamówienia na roboty budowlane lub usługi następuje w trakcie jego realizacji, wykonawca na żądanie zamawiającego przedstawi oświadczenie, o którym mowa w art. 25a ust. 1 ustawy Pzp lub oświadczenia lub dokumenty potwierdzające brak podstaw wykluczenia wobec tego podwykonawcy. Obowiązek ten nie dotyczy dalszych podwykonawców.

- 8.5 Jeżeli zmiana albo rezygnacja z podwykonawcy dotyczy podmiotu, na którego zasoby wykonawca powoływał się, na zasadach określonych w pkt. V.3 niniejszej SIWZ (art. 22a ust. 1 ustawy Pzp.), w celu wykazania spełniania warunków udziału w postępowaniu, wykonawca jest obowiązany wykazać zamawiającemu, że proponowany inny podwykonawca lub wykonawca samodzielnie spełnia je w stopniu nie mniejszym niż podwykonawca, na którego zasoby zamawiający powoływał się w trakcie postępowania o udzielenie zamówienia.
- 8.6 Jeżeli zamawiający stwierdzi, że wobec danego podwykonawcy zachodzą podstawy wykluczenia, wykonawca obowiązany jest zastąpić tego podwykonawcę lub zrezygnować z powierzenia wykonania części zamówienia podwykonawcy.
- 8.7 Powierzenie wykonania części zamówienia podwykonawcom nie zwalnia wykonawcy z odpowiedzialności za należyte wykonanie zamówienia.

#### **IV. Termin wykonania zamówienia**

Wymagany termin wykonania zamówienia: do 30.09.2019, z zastrzeżeniem, że w okresie od 10.07.2019 r. do 18.08 2019 r. dostawy nie będą przyjmowane. Jeżeli zadeklarowany przez wybranego Wykonawcę termin wykonania zamówienia przypadnie w wymienionym okresie, to w umowie z tym Wykonawcą Zamawiający przesunie termin wykonania zamówienia na dzień 19.08.2019 r.

#### **V. Opis warunków udziału w postępowaniu oraz opis sposobu dokonywania oceny spełnienia tych warunków**

1. O udzielenie niniejszego zamówienia mogą ubiegać się wykonawcy, którzy spełniają następujące warunki:
  - 1) nie podlegają wykluczeniu;
  - 2) spełniają warunki udziału w postępowaniu.
2. Warunki udziału w postępowaniu dotyczą:
  - 1) posiadania kompetencji lub uprawnień do prowadzenia określonej działalności zawodowej: Działalność zawodowa prowadzona na potrzeby wykonania przedmiotu zamówienia nie wymaga posiadania specjalnych kompetencji lub uprawnień;
  - 2) sytuacji ekonomicznej lub finansowej: Zamawiający nie wyznacza szczegółowego warunku w tym zakresie;
  - 3) zdolności technicznej lub zawodowej: Wymagane jest wykazanie przez wykonawcę, że w okresie ostatnich 3 (trzech) lat przed upływem terminu składania ofert, a jeżeli okres prowadzenia działalności jest krótszy – w tym okresie, dostarczył co najmniej 3 urządzenia odpowiadające swoim rodzajem przedmiotowi zamówienia, nie mniej niż po 1 dla każdego rodzaju urządzenia tj. frezerskiego centrum obróbkowego 3-, 4- i 5-osiowego, o wartościach netto nie mniejszych niż: 400 000 PLN dla centrum 3-osiowego, 550 000 PLN dla centrum 4-osiowego oraz 1 000 000 PLN dla centrum 5-osiowego, i że dostawy te zostały wykonane należyście.
3. Postanowienia dotyczące Podmiotów udostępniających zasoby:
  - 1) Wykonawca może w celu potwierdzenia spełniania warunków udziału w postępowaniu w stosownych sytuacjach oraz w odniesieniu do niniejszego zamówienia polegać na zdolnościach technicznych lub zawodowych lub sytuacji finansowej lub ekonomicznej innych podmiotów, niezależnie od charakteru prawnego łączących go z nim stosunków prawnych (Podmioty udostępniające zasoby).
  - 2) Wykonawca, który polega na zdolnościach lub sytuacji innych podmiotów, musi udowodnić zamawiającemu, że realizując niniejsze zamówienie będzie dysponował niezbędnymi zasobami tych podmiotów, w szczególności przedstawiając zobowiązanie tych podmiotów do oddania mu do dyspozycji niezbędnych zasobów na potrzeby realizacji zamówienia.
  - 3) Zamawiający oceni, czy udostępniane wykonawcy przez inne podmioty zdolności techniczne lub zawodowe lub ich sytuacja finansowa lub ekonomiczna, pozwalają na wykazanie przez wykonawcę spełniania warunków udziału w postępowaniu oraz dokona badania, czy nie zachodzą wobec nich podstawy wykluczenia, o których mowa w pkt. VI niniejszej specyfikacji istotnych warunków zamówienia.
  - 4) Jeżeli zdolności techniczne lub zawodowe lub sytuacja ekonomiczna lub finansowa, Podmiotu udostępniającego zasoby nie potwierdzają spełnienia przez wykonawcę warunków udziału w postępowaniu lub zachodzą wobec niego podstawy wykluczenia,

zamawiający żądać będzie, aby wykonawca w określonym terminie:

- a) zastąpił ten podmiot innym podmiotem lub podmiotami lub
  - b) zobowiązał się do osobistego wykonania odpowiedniej części zamówienia, jeżeli wykaże spełnienie wymaganych zdolności technicznych lub zawodowych lub sytuację finansową lub ekonomiczną, zgodnie z pkt. V.2. niniejszej specyfikacji istotnych warunków zamówienia.
- 5) W odniesieniu do warunków dotyczących wykształcenia, kwalifikacji zawodowych lub doświadczenia, wykonawcy mogą polegać na zdolnościach innych podmiotów, gdy podmioty te zrealizują roboty budowlane lub usługi, do realizacji których te zdolności są wymagane.
4. W niniejszym postępowaniu Zamawiający najpierw dokona oceny ofert, a następnie zbada, czy wykonawca, którego oferta została oceniona jako najkorzystniejsza spełnia warunki udziału w postępowaniu i nie podlega wykluczeniu. Jeżeli wykonawca ten będzie się uchylał od zawarcia umowy Zamawiający zbada, czy wykonawca, który złożył ofertę najwyżej ocenioną spośród pozostałych ofert spełnia warunki udziału w postępowaniu i nie podlega wykluczeniu.

#### **VI. Podstawy wykluczenia z udziału w postępowaniu**

1. Z udziału w niniejszym postępowaniu wyklucza się wykonawców, którzy podlegają wykluczeniu na podstawie art. 24 ust. 1 ustawy Pzp.
2. Z postępowania o udzielenie zamówienia wyklucza się również wykonawcę, wobec którego występują przesłanki wykluczenia wymienione w art. 24 ust 5. pkt 1 i 8 ustawy Pzp, tj.:
  - a) w stosunku do którego otwarto likwidację, w zatwierdzonym przez sąd układzie w postępowaniu restrukturyzacyjnym jest przewidziane zaspokojenie wierzycieli przez likwidację jego majątku lub sąd zarządził likwidację jego majątku w trybie art. 332 ust. 1 ustawy z dnia 15 maja 2015 r. – Prawo restrukturyzacyjne (Dz. U. z 2015 r. poz. 978, 1259, 1513, 1830 i 1844 oraz z 2016 r. poz. 615) lub którego upadłość ogłoszono, z wyjątkiem wykonawcy, który po ogłoszeniu upadłości zawarł układ zatwierdzony prawomocnym postanowieniem sądu, jeżeli układ nie przewiduje zaspokojenia wierzycieli przez likwidację majątku upadłego, chyba że sąd zarządził likwidację jego majątku w trybie art. 366 ust. 1 ustawy z dnia 28 lutego 2003 r. – Prawo upadłościowe (Dz. U. z 2015 r. poz. 233, 978, 1166, 1259 i 1844 oraz z 2016 r. poz. 615).
  - b) który naruszył obowiązki dotyczące płatności podatków, opłat lub składek na ubezpieczenia społeczne lub zdrowotne, co zamawiający jest w stanie wykazać za pomocą stosownych środków dowodowych, z wyjątkiem przypadku, o którym mowa w art. 24 ust. 1 pkt 15 ustawy, chyba że wykonawca dokonał płatności należnych podatków, opłat lub składek na ubezpieczenia społeczne lub zdrowotne wraz z odsetkami lub grzywnami lub zawarł wiążące porozumienie w sprawie spłaty tych należności,
3. Wykluczenie wykonawcy następuje, jeżeli nie upłynął okres określony zgodnie z art. 24 ust. 7 ustawy Pzp.
4. Wykonawca podlegający wykluczeniu na podstawie art. 24 ust. 1 pkt. 13 i 14 oraz pkt. 16-20 lub na podstawie art. 24 ust. 5 może, zgodnie z art. 24 ust. 8 ustawy Pzp, przedstawić dowody na to, że podjęte przez niego środki są wystarczające do wykazania jego rzetelności, w szczególności udowodnić naprawienie szkody wyrządzonej przestępstwem lub przestępstwem skarbowym, zadośćuczynienie pieniężne za doznaną krzywdę lub naprawienie szkody, wyczerpujące wyjaśnienie stanu faktycznego oraz współpracę z organami ścigania oraz podjęcie konkretnych środków technicznych, organizacyjnych i kadrowych, które są odpowiednie dla zapobiegania dalszym przestępstwom lub przestępstwom skarbowym lub nieprawidłowemu postępowaniu Wykonawcy. Przedstawione przez Wykonawcę dowody podlegać będą ocenie Zamawiającego pod względem wagi i szczególnych okoliczności czynu wykonawcy.
5. Możliwość przedstawienia dowodów na to, że podjęte przez wykonawcę środki są wystarczające do wykazania jego rzetelności, o której mowa w pkt. 4 powyżej, nie dotyczy wykonawcy, będącego podmiotem zbiorowym, wobec którego orzeczono prawomocnym wyrokiem sądu zakaz ubiegania się o udzielenie zamówienia oraz nie upłynął określony w tym wyroku okres obowiązywania tego zakazu.
6. Ofertę wykonawcy wykluczonego uznaje się za odrzuconą. Zamawiający może wykluczyć Wykonawcę na każdym etapie postępowania o udzielenie zamówienia.
7. W terminie 3 dni od przekazania informacji o treści złożonych ofert, Wykonawca przekazuje Zamawiającemu oświadczenie o przynależności lub braku przynależności do tej samej grupy kapitałowej. Wraz ze złożeniem oświadczenia, Wykonawca może przedstawić dowody, że

powiązania z innym Wykonawcą nie prowadzą do zakłócenia konkurencji w niniejszym postępowaniu.

8. Zamawiający odrzuca ofertę, jeżeli:
  - 1) jest niezgodną z ustawą;
  - 2) jej treść nie odpowiada treści specyfikacji istotnych warunków zamówienia, z zastrzeżeniem art. 87 ust. 2 pkt. 3 ustawy Pzp;
  - 3) jej złożenie stanowi czyn nieuczciwej konkurencji w rozumieniu przepisów o zwalczaniu nieuczciwej konkurencji;
  - 4) zawiera rażąco niską cenę lub koszt w stosunku do przedmiotu zamówienia;
  - 5) została złożona przez wykonawcę wykluczonego z udziału w postępowaniu o udzielenie zamówienia;
  - 6) zawiera błędy w obliczeniu ceny lub kosztu;
  - 7) wykonawca w terminie 3 dni od dnia doręczenia zawiadomienia nie zgodził się na poprawienie omyłki, o której mowa w art. 87 ust. 2 pkt. 3 ustawy Pzp;
  - 8) wykonawca nie wyraził zgody, o której mowa w art. 85 ust. 2 ustawy Pzp, na przedłużenie terminu związania ofertą;
  - 9) wadium nie zostało wniesione lub zostało wniesione w sposób nieprawidłowy;
  - 10) jej przyjęcie naruszałoby bezpieczeństwo publiczne lub istotny interes bezpieczeństwa państwa, a tego bezpieczeństwa lub interesu nie można zagwarantować w inny sposób;
  - 11) jest nieważna na podstawie odrębnych przepisów.
9. Ocena spełnienia warunków udziału w postępowaniu oraz niepodleganie wykluczeniu dokonywana będzie w oparciu o złożone przez wykonawcę w niniejszym postępowaniu oświadczenia oraz dokumenty.

## **VII. Wykaz oświadczeń lub dokumentów, jakie mają dostarczyć wykonawcy w celu potwierdzenia spełnienia warunków udziału w postępowaniu, brak podstaw do wykluczenia oraz spełnienie przez oferowane dostawy wymagań określonych przez Zamawiającego**

- A. Na ofertę składają się następujące dokumenty i załączniki:
  1. Formularz ofertowy, sporządzony wg załącznika nr 2 – **wypełniony i złożony zgodnie ze wskazaniami zawartymi w pkt XI.B niniejszej SIWZ.**
  2. Oświadczenie Wykonawcy o spełnieniu warunków udziału w postępowaniu oraz o nie podleganiu wykluczeniu – wypełnione i podpisane przez wykonawcę, które stanowić będzie wstępne potwierdzenie spełnienia warunków udziału w postępowaniu oraz brak podstaw wykluczenia, a także:
    - a) Jeżeli Wykonawca w celu wykazania spełnienia warunków udziału w postępowaniu powołuje się na zasoby innych podmiotów, składa oświadczenia o spełnieniu warunków udziału w postępowaniu (w zakresie, w jakim powołuje się na ich zasoby) oraz o niepodleganiu wykluczeniu dotyczące tych podmiotów;
    - b) Jeżeli Wykonawca zamierza powierzyć wykonanie części zamówienia podwykonawcom innym niż wymienieni w lit. a) składa oświadczenie o niepodleganiu wykluczeniu dotyczące tych podwykonawców.

**Wymienione oświadczenia wykonawcy składają na formularzu jednolitego europejskiego dokumentu zamówienia (JEDZ), sporządzonego zgodnie z wzorem standardowego formularza określonego w rozporządzeniu wykonawczym Komisji Europejskiej wydanym na podstawie art. 59 ust. 2 dyrektywy 2014/24/UE oraz art. 80 ust. 3 dyrektywy 2014/25/UE.**

**Oświadczenia te w niniejszym postępowaniu składane są w formie elektronicznej opatrzonej kwalifikowanym podpisem elektronicznym. Szczegółowe zalecenia dotyczące sposobu przygotowania i złożenia JEDZ są zawarte w pkt XI.B niniejszej SIWZ.**

**W części IV JEDZ Wykonawcy wypełniają jedynie sekcję  $\alpha$ .**

3. Jeżeli Wykonawca w celu potwierdzenia spełniania warunków udziału w postępowaniu polega na zdolnościach technicznych lub zawodowych lub sytuacji finansowej lub ekonomicznej innych podmiotów składa wraz z ofertą:
  - 1) Dokument wymieniony w pkt. VII.G ppkt. 2 oraz
  - 2) Dokument, o którym mowa w pkt. V.3. ppkt. 2), w formie oryginału dokumentu

elektronicznego podpisanego kwalifikowanym podpisem elektronicznym przez osoby uprawnione do reprezentacji tych podmiotów oraz dokumenty potwierdzające, że wymienione osoby posiadają uprawnienia do działania w imieniu tych podmiotów.

4. Dokumenty wymienione w pkt VII.F.1 i VII.F.2 (tylko w przypadku składania oferty wspólnej);
5. Oświadczenie o spełnieniu obowiązku informacyjnego wynikającego z RODO – wg załącznika nr 3 do SIWZ.
6. Dokumenty potwierdzające posiadanie uprawnień/pełnomocnictw, jeżeli oferta, załączone dokumenty lub oświadczenia są podpisane przez upoważnionego przedstawiciela wykonawcy.
7. Dowód wniesienia wadium.
8. Opis techniczny oferowanych urządzeń, zgodnie z wymaganiami określonymi w pkt. VII.E.

**Uwagi:**

Pełnomocnictwa muszą być składane w formie oryginału podpisanego kwalifikowanym podpisem elektronicznym.

**Do oferty nie należy załączać dokumentów wymienionych w pkt. VII.B, VII.C i VII.D.** Są one składane na wezwanie Zamawiającego.

- B.** W celu wykazania braku podstaw wykluczenia z postępowania o udzielenie zamówienia na podstawie okoliczności, o których mowa w art. 24 ust 1 i 5 ustawy Pzp należy złożyć w wyznaczonym przez Zamawiającego terminie, pod rygorem wykluczenia z postępowania, następujące oświadczenia i dokumenty:
1. informacja z Krajowego Rejestru Karnego w zakresie określonym w art. 24 ust. 1 pkt 13, 14 i 21 ustawy, wystawiona nie wcześniej niż 6 miesięcy przed upływem terminu składania ofert.  
Wykonawca mający siedzibę na terytorium Rzeczypospolitej Polskiej, w odniesieniu do osoby mającej miejsce zamieszkania poza terytorium Rzeczypospolitej Polskiej, której dotyczy wymieniony dokument, składa dokument, o którym mowa w pkt VII.C ppkt. 1, w zakresie określonym w art. 24 ust. 1 pkt 14 i 21.  
Jeżeli w kraju, w którym miejsce zamieszkania ma osoba, której dokument miał dotyczyć, nie wydaje się takich dokumentów, zastępuje się go dokumentem zawierającym oświadczenie tej osoby złożonym przed notariuszem lub przed organem sądowym, administracyjnym albo organem samorządu zawodowego lub gospodarczego właściwym ze względu na miejsce zamieszkania tej osoby – wystawionym nie wcześniej niż 6 miesięcy przed upływem terminu składania ofert.
  2. zaświadczenie właściwego naczelnika urzędu skarbowego potwierdzającego, że wykonawca nie zalega z opłacaniem podatków, wystawionego nie wcześniej niż 3 miesiące przed upływem terminu składania ofert, lub innego dokumentu potwierdzającego, że wykonawca zawarł porozumienie z właściwym organem podatkowym w sprawie spłat tych należności wraz z ewentualnymi odsetkami lub grzywnami, w szczególności uzyskał przewidziane prawem zwolnienie, odroczenie lub rozłożenie na raty zaległych płatności lub wstrzymanie w całości wykonania decyzji właściwego organu;
  3. zaświadczenie właściwej terenowej jednostki organizacyjnej Zakładu Ubezpieczeń Społecznych lub Kasy Rolniczego Ubezpieczenia Społecznego albo innego dokumentu potwierdzającego, że wykonawca nie zalega z opłacaniem składek na ubezpieczenia społeczne lub zdrowotne, wystawionego nie wcześniej niż 3 miesiące przed upływem terminu składania ofert, lub innego dokumentu potwierdzającego, że wykonawca zawarł porozumienie z właściwym organem w sprawie spłat tych należności wraz z ewentualnymi odsetkami lub grzywnami, w szczególności uzyskał przewidziane prawem zwolnienie, odroczenie lub rozłożenie na raty zaległych płatności lub wstrzymanie w całości wykonania decyzji właściwego organu
  4. odpis z właściwego rejestru lub z centralnej ewidencji i informacji o działalności gospodarczej, jeżeli odrębne przepisy wymagają wpisu do rejestru lub ewidencji, w celu potwierdzenia braku podstaw wykluczenia na podstawie art. 24 ust. 5 pkt 1 ustawy;
  5. oświadczenie wykonawcy o braku wydania wobec niego prawomocnego wyroku sądu lub ostatecznej decyzji administracyjnej o zaleganiu z uiszczaniem podatków, opłat lub składek na ubezpieczenia społeczne lub zdrowotne albo - w przypadku wydania takiego wyroku lub decyzji – dokumentów potwierdzających dokonanie płatności tych należności wraz z ewentualnymi odsetkami lub grzywnami lub zawarcie wiążącego porozumienia w sprawie spłat tych należności;

6. oświadczenie wykonawcy o braku orzeczenia wobec niego tytułem środka zapobiegawczego zakazu ubiegania się o zamówienia publiczne;
7. oświadczenie wykonawcy o niezaleganiu z opłacaniem podatków i opłat lokalnych, o których mowa w ustawie z dnia 12 stycznia 1991 r. o podatkach i opłatach lokalnych (Dz. U. z 2016 r. poz. 716);
8. oświadczenie wykonawcy o przynależności albo braku przynależności do tej samej grupy kapitałowej, zgodnie z załącznikiem nr 4 do niniejszej SIWZ. Wykonawca powinien je złożyć w terminie 3 dni od daty zamieszczenia informacji o treści złożonych ofert na stronie internetowej zamawiającego: <https://bip.itee.radom.pl>.

**Uwaga:**

Oświadczenia z pkt. 5–7 są składane na jednym, wspólnym dokumencie, którego wzór stanowi załącznik nr 5 do niniejszej SIWZ.

- C.** Wykonawca mający siedzibę lub zamieszkały poza terytorium Rzeczypospolitej Polskiej:
1. Zamiast dokumentu, o którym mowa w pkt. VII.B ppkt. 1 składa informację z odpowiedniego rejestru albo, w przypadku braku takiego rejestru, inny równoważny dokument wydany przez właściwy organ sądowy lub administracyjny kraju, w którym wykonawca ma siedzibę lub miejsce zamieszkania lub miejsce zamieszkania ma osoba, której dotyczy informacja albo dokument, w zakresie określonym w art. 24 ust. 1 pkt 13, 14 i 21 oraz ust. 5 pkt 5 i 6 ustawy – wystawiony nie wcześniej niż 6 miesięcy przed upływem terminu składania ofert.
  2. Zamiast dokumentów, o których mowa w pkt. VII.B ppkt. 2–4 składa dokument lub dokumenty, wystawione w kraju, w którym ma siedzibę lub miejsce zamieszkania, potwierdzające odpowiednio, że:
    - a) nie zalega z opłacaniem podatków, opłat, składek na ubezpieczenie społeczne lub zdrowotne albo że zawarł porozumienie z właściwym organem w sprawie spłat tych należności wraz z ewentualnymi odsetkami lub grzywnami, w szczególności uzyskał przewidziane prawem zwolnienie, odroczenie lub rozłożenie na raty zaległych płatności lub wstrzymanie w całości wykonania decyzji właściwego organu – wystawiony nie wcześniej niż 3 miesiące przed upływem terminu składania ofert;
    - b) nie otwarto jego likwidacji ani nie ogłoszono upadłości – wystawiony nie wcześniej niż 6 miesięcy przed upływem terminu składania ofert;
  3. Jeżeli w kraju, w którym wykonawca ma siedzibę lub miejsce zamieszkania lub miejsce zamieszkania ma osoba, której dokument dotyczy, nie wydaje się dokumentów, o których mowa w ppkt. 1 i 2, zastępuje się je dokumentem zawierającym odpowiednio oświadczenie wykonawcy, ze wskazaniem osoby albo osób uprawnionych do jego reprezentacji, lub oświadczenie osoby, której dokument miał dotyczyć, złożone przed notariuszem lub przed organem sądowym, administracyjnym albo organem samorządu zawodowego lub gospodarczego właściwym ze względu na siedzibę lub miejsce zamieszkania wykonawcy lub miejsce zamieszkania tej osoby – wystawionym nie wcześniej niż w terminach określonych w ppkt. 1 i 2.
  4. W przypadku wątpliwości co do treści dokumentu złożonego przez wykonawcę mającego siedzibę lub miejsce zamieszkania poza terytorium Rzeczypospolitej Polskiej, zamawiający może zwrócić się do właściwych organów odpowiednio kraju miejsca zamieszkania osoby lub kraju, w którym wykonawca ma siedzibę lub miejsce zamieszkania, z wnioskiem o udzielenie niezbędnych informacji dotyczących przedłożonego dokumentu.
- D.** W celu oceny spełnienia przez wykonawcę warunków, o których mowa w art. 22 ust. 1b pkt. 3) ustawy Pzp, należy na wezwanie zamawiającego, pod rygorem wykluczenia z postępowania, złożyć w wyznaczonym przez Zamawiającego terminie następujące oświadczenia i dokumenty:

Wykaz dostaw wykonanych, a w przypadku świadczeń okresowych lub ciągłych również wykonywanych, w okresie ostatnich 3 lat przed upływem terminu składania ofert, a jeżeli okres prowadzenia działalności jest krótszy – w tym okresie, wraz z podaniem ich wartości, przedmiotu, dat wykonania i podmiotów, na rzecz których dostawy zostały wykonane, oraz załączeniem dowodów określających czy te dostawy zostały wykonane lub są wykonywane należycie, przy czym dowodami, o których mowa, są referencje bądź inne dokumenty wystawione przez podmiot, na rzecz którego dostawy były wykonywane, a w przypadku świadczeń okresowych lub ciągłych są wykonywane, a jeżeli z uzasadnionej przyczyny o obiektywnym charakterze wykonawca nie jest w stanie uzyskać tych dokumentów – oświadczenie wykonawcy.

W przypadku świadczeń okresowych lub ciągłych nadal wykonywanych referencje bądź inne dokumenty potwierdzające ich należyte wykonywanie powinny być wydane nie wcześniej niż 3 miesiące przed upływem terminu składania ofert.

Zamawiający uzna warunek za spełniony, jeżeli wykonawca wykaże, że w wymienionym okresie dostarczył co najmniej 3 urządzenia odpowiadające swoim rodzajem przedmiotowi zamówienia, nie mniej niż po 1 dla każdego rodzaju urządzenia tj. frezerskiego centrum obróbkowego 3-, 4- i 5-osiowego, o wartościach netto nie mniejszych niż: 400 000 PLN dla centrum 3-osiowego, 550 000 PLN dla centrum 4-osiowego oraz 1 000 000 PLN dla centrum 5-osiowego, i że dostawy te zostały wykonane należyście.

Wymieniony wykaz należy sporządzić zgodnie ze wzorem stanowiącym załącznik nr 6 do niniejszej SIWZ.

**E. W celu wykazania, że oferta spełnia wymagania techniczne określone w niniejszej SIWZ Wykonawca jest zobowiązany złożyć wraz z ofertą następujące dokumenty:**

*Próbki, opisy, fotografie, plany, projekty, rysunki, modele, wzory, programy komputerowe oraz inne podobne materiały, których autentyczność musi zostać poświadczona przez wykonawcę na żądanie zamawiającego:*

Szczegółowy opis techniczny oferowanych centrów obróbkowych i ich wyposażenia zawierający, co najmniej, odniesienie do wszystkich wymagań Zamawiającego określonych w załączniku nr 1 do SIWZ.

**F. Dokumenty wymagane w przypadku składania oferty wspólnej:**

1. Wykonawcy mogą wspólnie ubiegać się o udzielenie zamówienia, w takim przypadku dla ustanowionego pełnomocnika do oferty należy załączyć pełnomocnictwo do reprezentowania w postępowaniu lub do reprezentowania w postępowaniu i zawarcia umowy.
2. Oferta winna zawierać oświadczenia wymienione w pkt. VII.A. ppkt 2 dla każdego partnera z osobna, pozostałe dokumenty wymienione w pkt VII.A składane są wspólnie.
3. Dokumenty i oświadczenia składane na wezwanie zamawiającego, o których mowa w pkt. VII.B dotyczą każdego z wykonawców osobno.
4. Dokumenty wymienione w pkt VII.D składane są przez tego z wykonawców wspólnie ubiegających się o udzielenie zamówienia, który wykazuje spełnienie warunków udziału w postępowaniu.
5. Jeżeli oferta wykonawców, o których mowa w pkt. 1, została wybrana, Zamawiający będzie żądał przed zawarciem umowy w sprawie zamówienia publicznego umowy regulującej współpracę tych wykonawców.

**G. Postanowienia dotyczące dokumentów dot. Podmiotów udostępniających zasoby:**

- 1) Wykonawca, który powołuje się na zasoby innych podmiotów, w celu wykazania braku istnienia wobec nich podstaw wykluczenia oraz spełniania, w zakresie, w jakim powołuje się na ich zasoby, warunków udziału składa także oświadczenie, o którym mowa w pkt VII.A. ppkt. 2 lit. a).
- 2) Jeżeli wykonawca wykazując spełnienie warunków, udziału w postępowaniu polega na zdolnościach lub sytuacji innych podmiotów, w celu oceny, czy wykonawca będzie dysponował tymi zasobami w stopniu niezbędnym dla należytego wykonania niniejszego zamówienia oraz oceny, czy stosunek łączący wykonawcę z tymi podmiotami gwarantuje rzeczywisty dostęp do ich zasobów **do oferty należy dołączyć** dokumenty dotyczące:
  - a) zakresu dostępnych wykonawcy zasobów innego podmiotu,
  - b) sposobu wykorzystania zasobów innego podmiotu, przez wykonawcę, przy wykonywaniu niniejszego zamówienia,
  - c) zakres i okres udziału innego podmiotu przy wykonywaniu zamówienia publicznego,
  - d) czy podmiot, na zdolnościach, którego wykonawca polega w odniesieniu do warunków udziału w postępowaniu dotyczących wykształcenia, kwalifikacji zawodowych lub doświadczenia, zrealizuje roboty budowlane lub usługi, których wskazane zdolności dotyczą.
- 3) Wykonawca zobowiązany będzie przedstawić na wezwanie zamawiającego dokumenty, o których mowa w pkt. VII.B. ppkt. 1–7 w odniesieniu do podmiotów na zdolnościach lub sytuacji których polega na zasadach określonych w art. 22a ustawy Pzp



- H. Postanowienia dotyczące składanych w niniejszym postępowaniu dokumentów i oświadczeń:**
1. Oświadczenia Wykonawcy, Podmiotów udostępniających zasoby, Podwykonawców składane są w oryginale w postaci dokumentu elektronicznego, podpisane za pomocą kwalifikowanego podpisu elektronicznego przez osoby uprawnione do reprezentowania wymienionych podmiotów.
  2. Dokumenty inne niż oświadczenia składane są w oryginale w postaci dokumentu elektronicznego lub elektronicznej kopii dokumentu poświadczonej elektronicznie za zgodność z oryginałem, przez osoby uprawnione do reprezentowania.
  3. W przypadku przekazywania przez wykonawcę elektronicznej kopii dokumentu lub oświadczenia, opatrzenie jej kwalifikowanym podpisem elektronicznym przez odpowiedni podmiot (Wykonawca, Podmiot udostępniający zasoby albo Wykonawca wspólnie ubiegający się o udzielenie zamówienia publicznego, albo Podwykonawca – w zakresie dokumentów, które każdego z nich dotyczą), jest równoznaczne z poświadczeniem elektronicznej kopii dokumentu lub oświadczenia za zgodność z oryginałem.
  4. Wykonawca może przekazać dokumenty lub oświadczenia w formie pliku zawierającego skompresowane dane. W takim przypadku opatrzenie kwalifikowanym podpisem elektronicznym tego pliku jest równoznaczne z poświadczeniem przez wykonawcę za zgodność z oryginałem wszystkich elektronicznych kopii dokumentów zawartych w tym pliku. Nie dotyczy to kopii poświadczonych przez inny odpowiedni podmiot, którego dotyczą przekazywane oświadczenia lub dokumenty.
  5. Oferta, wszystkie wymagane załączniki, składane dokumenty oraz oświadczenia podpisane przez upoważnionego przedstawiciela wykonawcy wymagają załączenia właściwego pełnomocnictwa lub umocowania prawnego. Pełnomocnictwo należy złożyć w formie oryginału w postaci dokumentu elektronicznego. Wymóg ten dotyczy również notarialnie poświadczonej kopii pełnomocnictwa.
  6. Dokumenty lub oświadczenia sporządzone w języku obcym są składane wraz z tłumaczeniem na język polski.
  7. Zamawiający może żądać przedstawienia oryginału lub notarialnie poświadczonej kopii dokumentu, innego niż oświadczenie, wyłącznie wtedy, gdy złożona przez wykonawcę kopia dokumentu jest nieczytelna lub budzi wątpliwości co do jej prawdziwości.

**VIII. Informacja o sposobie porozumiewania się zamawiającego z wykonawcami oraz przekazywania oświadczeń lub dokumentów, a także wskazanie osób uprawnionych do porozumiewania się z wykonawcami**

**A. Zasady i formy przekazywania oświadczeń, wniosków i innych:**

1. W postępowaniu o udzielenie zamówienia komunikacja między Zamawiającym a Wykonawcami odbywa się przy użyciu:
  - a) miniPortalu, dostępnego pod adresem: <https://miniportal.uzp.gov.pl>;
  - b) Elektronicznej Platformy Usług Administracji Publicznej (ePUAP), dostępnej pod adresem: <https://epuap.gov.pl/wps/portal>;
  - c) poczty elektronicznej;z uwzględnieniem postanowień określonych w pkt VII.H.
2. Wykonawca zamierzający wziąć udział w postępowaniu o udzielenie zamówienia publicznego, musi posiadać konto na ePUAP. Wykonawca posiadający konto na ePUAP ma dostęp do formularzy: złożenia, zmiany, wycofania oferty lub wniosku oraz do formularza do komunikacji.
3. Wymagania techniczne i organizacyjne wysyłania i odbierania dokumentów elektronicznych, elektronicznych kopii dokumentów i oświadczeń oraz informacji przekazywanych przy ich użyciu opisane zostały w Regulaminie korzystania z miniPortalu oraz Regulaminie ePUAP.
4. Maksymalny rozmiar plików przesyłanych za pośrednictwem dedykowanych formularzy do: złożenia, zmiany, wycofania oferty lub wniosku oraz do komunikacji wynosi 150 MB.
5. Za datę przekazania oferty, wniosków, zawiadomień, dokumentów elektronicznych, oświadczeń lub elektronicznych kopii dokumentów lub oświadczeń oraz innych informacji przyjmuje się datę ich przekazania na ePUAP.
6. We wszelkiej korespondencji związanej z niniejszym postępowaniem Zamawiający i Wykonawcy posługują się numerem ogłoszenia TED lub numerem referencyjnym postępowania: NT/19/2019.

7. Identyfikator postępowania i klucz publiczny dla danego postępowania o udzielenie zamówienia są dostępne na Liście wszystkich postępowań na miniPortal.
8. Składanie oświadczeń, wniosków (innych niż oferta i składane wraz z nią załączniki), zawiadomień oraz przekazywanie informacji odbywa się elektronicznie za pośrednictwem **dedykowanego formularza dostępnego na ePUAP oraz udostępnionego przez miniPortal (Formularz do komunikacji)**.
9. Dokumenty elektroniczne, oświadczenia lub elektroniczne kopie dokumentów lub oświadczeń składane są przez Wykonawcę za pośrednictwem **Formularza do komunikacji** jako załączniki. Zamawiający dopuszcza również możliwość składania dokumentów elektronicznych, oświadczeń lub elektronicznych kopii dokumentów lub oświadczeń za pomocą poczty elektronicznej, na wskazany w pkt 10 adres email. Sposób sporządzenia dokumentów elektronicznych, oświadczeń lub elektronicznych kopii dokumentów lub oświadczeń musi być zgodny z wymaganiami określonymi w rozporządzeniu Prezesa Rady Ministrów z dnia 27 czerwca 2017 r. w sprawie użycia środków komunikacji elektronicznej w postępowaniu o udzielenie zamówienia publicznego oraz udostępniania i przechowywania dokumentów elektronicznych oraz rozporządzeniu Ministra Rozwoju z dnia 26 lipca 2016 r. w sprawie rodzajów dokumentów, jakich może żądać zamawiający od wykonawcy w postępowaniu o udzielenie zamówienia.
10. Zamawiający może komunikować się z Wykonawcami za pomocą poczty elektronicznej, email: [zp@itee.radom.pl](mailto:zp@itee.radom.pl) lub [wojciech.karsznia@itee.radom.pl](mailto:wojciech.karsznia@itee.radom.pl)

#### **B. Osoby uprawnione do porozumiewania się z wykonawcami**

Osobami ze strony Zamawiającego upoważnionymi do kontaktowania się z Wykonawcami są:

w sprawach formalno-prawnych:

**mgr inż. Wojciech KARSZNIA** – Główny Specjalista ds. Planowania i Zamówień Publicznych  
w dni robocze w godz. 7<sup>30</sup>–15<sup>30</sup>, telefon: (048) 364-42-41 wew. 312, pok. 208 C.  
e-mail: [zp@itee.radom.pl](mailto:zp@itee.radom.pl) lub [wojciech.karsznia@itee.radom.pl](mailto:wojciech.karsznia@itee.radom.pl)

w sprawach technicznych:

**mgr inż. Szymon ZACHARSKI** –Kierownik Zakładu Doświadczalnego  
w dni robocze w godz. 7<sup>30</sup>–15<sup>30</sup>, telefon: (048) 364-42-41 wew. 389, pok 219 CDH  
e-mail: [szymon.zacharski@itee.radom.pl](mailto:szymon.zacharski@itee.radom.pl).

#### **C. Wyjaśnienia treści specyfikacji istotnych warunków zamówienia**

1. Wykonawca może zwrócić się do zamawiającego o wyjaśnienie treści niniejszej specyfikacji istotnych warunków zamówienia. Zamawiający udzieli wyjaśnień niezwłocznie wszystkim wykonawcom, którym przekazał specyfikację istotnych warunków zamówienia nie później niż na 6 dni przed upływem terminu składania ofert, z zastrzeżeniem pkt.2).
2. Jeżeli wniosek o wyjaśnienie treści specyfikacji wpłynie do zamawiającego później niż do końca dnia, w którym upływa połowa wyznaczonego (pkt. XII niniejszej specyfikacji) terminu składania ofert lub dotyczy udzielonych wyjaśnień, zamawiający może udzielić wyjaśnień lub pozostawić wniosek bez rozpoznania.
3. Ewentualna zmiana terminu składania ofert nie powoduje przesunięcia terminu, o którym mowa w pkt. 2, po upływie którego zamawiający może pozostawić wniosek o wyjaśnienie treści specyfikacji bez rozpoznania.
4. Treść zapytań oraz udzielone wyjaśnienia zostaną jednocześnie przekazane wszystkim wykonawcom, którym przekazano specyfikację istotnych warunków zamówienia, bez ujawniania źródła zapytania oraz zamieszczone na stronie internetowej: <https://bip.itee.radom.pl>.
5. Nie udziela się żadnych ustnych i telefonicznych informacji, wyjaśnień czy odpowiedzi na kierowane do zamawiającego zapytania w sprawach wymagających zachowania pisemności postępowania.
6. Zamawiający nie przewiduje zorganizowania zebrania wszystkich wykonawców.

#### **D. Modyfikacja treści specyfikacji istotnych warunków zamówienia**

1. W uzasadnionych przypadkach zamawiający może przed upływem terminu składania ofert zmodyfikować treść specyfikacji istotnych warunków zamówienia.
2. Wprowadzone w ten sposób modyfikacje, uzupełnienia i ustalenia lub zmiany, w tym zmiany terminów zamieszczone zostaną na stronie internetowej: <https://bip.itee.radom.pl>.

3. Wszelkie modyfikacje, uzupełnienia i ustalenia oraz zmiany, w tym zmiany terminów, jak również pytania wykonawców wraz z wyjaśnieniami stają się integralną częścią specyfikacji istotnych warunków zamówienia i będą wiążące przy składaniu ofert. Wszelkie prawa i zobowiązania wykonawcy odnośnie wcześniej ustalonych terminów będą podlegały nowemu terminowi.
4. Jeżeli wprowadzona modyfikacja treści specyfikacji nie prowadzi do zmiany treści ogłoszenia zamawiający może przedłużyć termin składania ofert o czas niezbędny na wprowadzenie zmian w ofertach, jeżeli będzie to niezbędne.
5. Jeżeli wprowadzona modyfikacja treści specyfikacji istotnych warunków zamówienia prowadzi do zmiany treści ogłoszenia zamawiający przekaże Urzędowi Oficjalnych Publikacji Wspólnot Europejskich "ogłoszenie dodatkowych informacji, informacji o niekompletnej procedurze lub sprostowanie", przedłużając jednocześnie termin składania ofert o czas niezbędny na wprowadzenie zmian w ofertach, jeżeli spełnione zostaną przesłanki określone w art. 12a ust. 1 lub 2 Prawa zamówień publicznych
6. Niezwłocznie po przekazaniu Urzędowi Oficjalnych Publikacji Wspólnot Europejskich "ogłoszenia dodatkowych informacji, informacji o niekompletnej procedurze lub sprostowanie" zamawiający zamieści informację o zmianach na stronie internetowej: <https://bip.itee.radom.pl>.

#### **IX. Wymagania dotyczące wadium**

Zamawiający wymaga wnieścia wadium w wysokości 50 000,00 zł (słownie: pięćdziesiąt tysięcy złotych).

##### 1. Wykonawca wnosi wadium:

- 1) w pieniądzu, sposób przekazania: przelewem, na konto zamawiającego:  
Bank Pekao S.A. nr 71 1240 5703 1111 0000 4900 0081,  
z adnotacją: „wadium do przetargu na dostawę frezerskich centrów obróbkowych,  
numer referencyjny postępowania NT/19/2019”

lub w jednej z poniżej podanych form:

- 2) w poręczeniach bankowych lub poręczeniach spółdzielczej kasy oszczędnościowo – kredytowej, z tym, że zobowiązanie kasy jest zobowiązaniem pieniężnym,
  - 3) w gwarancjach bankowych,
  - 4) w gwarancjach ubezpieczeniowych,
  - 5) w poręczeniach udzielanych przez podmioty, o których mowa w art. 6b ust. 5 pkt 2 ustawy z dnia 9 listopada 2000 r. o utworzeniu Polskiej Agencji Rozwoju Przedsiębiorczości (Dz. U. z 2014 r. poz. 1804 oraz z 2015 r. poz. 978 i 1240)
2. Wadium wniesione w pieniądzu należy złożyć z odpowiednim wyprzedzeniem tak, aby wpłynęło ono na rachunek bankowy Zamawiającego przed upływem terminu składania ofert. Niniejsze zalecenie wynika z czasu trwania rozliczeń międzybankowych. Za termin wnieścia wadium w formie pieniężnej przyjmuje się termin uznania na rachunku bankowym Zamawiającego.
  3. Wadium wniesione w pieniądzu, zostanie zwrócone wraz z odsetkami wynikającymi z umowy rachunku bankowego, na którym było ono przechowywane, pomniejszone o koszty prowadzenia rachunku bankowego oraz prowizji bankowej za przelew pieniędzy na rachunek bankowy wskazany przez wykonawcę.
  4. Wadium wniesione w formie innej niż pieniądz należy złożyć w oryginale w formie dokumentu elektronicznego, podpisanego kwalifikowanym podpisem elektronicznym, zgodnie z postanowieniami dotyczącymi złożenia oferty. Wadium w formie dokumentu elektronicznego nie może zawierać postanowień uzależniających jego dalsze obowiązywanie od zwrotu oryginału dokumentu gwarancyjnego do Gwaranta.
  5. Polisa, poręczenie, gwarancja lub inny dokument stanowiący formę wadium winno zawierać w swojej treści nieodwołalne i bezwarunkowe zobowiązanie wystawcy dokumentu do zapłaty na rzecz Zamawiającego kwoty wadium na pierwsze pisemne żądanie Zamawiającego. Dokument ten winien obejmować odpowiedzialność za wszystkie przypadki powodujące utratę wadium, określone w art. 46 ust. 4a i 5 ustawy Pzp.
  6. W przypadku niezabezpieczenia oferty jedną z określonych w niniejszej specyfikacji form wadium (niewniesienie wadium lub wnieście w sposób nieprawidłowy) oferta wykonawcy podlegać będzie odrzuceniu.

7. Zamawiający zwróci niezwłocznie wadium wszystkim wykonawcom po wyborze najkorzystniejszej oferty lub unieważnieniu postępowania, z wyjątkiem wykonawcy, którego oferta zostanie wybrana jako najkorzystniejsza.
8. Wykonawcy, którego oferta zostanie wybrana jako najkorzystniejsza, Zamawiający zwróci wadium niezwłocznie po zawarciu umowy.
9. Zamawiający zwróci niezwłocznie wadium na wniosek wykonawcy, który wycofał ofertę przed upływem terminu składania ofert.
10. Zamawiający zatrzymuje wadium wraz z odsetkami, w przypadku wystąpienia przesłanek określonych w art. 46 ust. 4a i 5 ustawy Pzp.
11. W zakresie wadium obowiązują uregulowania Prawa zamówień publicznych zawarte w art. 45 i 46.

#### **X. Termin związania ofertą**

1. Bieg terminu związania ofertą rozpoczyna się wraz z upływem terminu składania ofert.
2. Wykonawca pozostaje związany ofertą przez okres 60 dni od upływu terminu składania ofert.
3. W uzasadnionych przypadkach, na co najmniej 3 dni przed upływem terminu związania ofertą zamawiający może tylko raz zwrócić się do wykonawców o wyrażenie zgody na przedłużenie tego terminu o oznaczony okres, nie dłuższy jednak niż 60 dni.
4. Wykonawca może przedłużyć termin związania ofertą samodzielnie, zawiadamiając o tym zamawiającego.
5. Jeżeli przedłużenie terminu związania ofertą dokonywane jest po wyborze oferty najkorzystniejszej, obowiązek wniesienia nowego wadium lub jego przedłużenia dotyczy jedynie wykonawcy, którego oferta została wybrana jako najkorzystniejsza.

#### **XI. Opis sposobu przygotowania i złożenia oferty**

##### **A. Przygotowanie oferty**

1. Na ofertę składają się wszystkie oświadczenia i załączniki wymienione w pkt. VII niniejszej specyfikacji.
2. Wykonawca może złożyć jedną ofertę, **zgodnie z wymaganiami określonymi w pkt XI.B.**
3. Koszty związane z przygotowaniem oferty ponosi składający ofertę.
4. Oferta oraz wymagane formularze, zestawienia i wykazy składane wraz z ofertą wymagają podpisu kwalifikowanym podpisem elektronicznym osób uprawnionych do reprezentowania firmy w obrocie gospodarczym, zgodnie z aktem rejestracyjnym oraz przepisami prawa.
5. Oferta podpisana przez upoważnionego przedstawiciela wykonawcy wymaga załączenia właściwego pełnomocnictwa lub umocowania prawnego.
6. Oferta powinna zawierać wszystkie wymagane dokumenty, oświadczenia, załączniki i inne dokumenty, o których mowa w treści niniejszej specyfikacji.
7. Dokumenty winny być sporządzone zgodnie z zaleceniami oraz przedstawionymi przez zamawiającego wzorcami (załącznikami), zawierać informacje i dane określone w tych dokumentach.
8. Wykonawca może zastrzec w ofercie informacje stanowiące tajemnice przedsiębiorstwa w rozumieniu przepisów o zwalczaniu nieuczciwej konkurencji. Wykonawca w takim przypadku zobowiązany jest wykazać, załączając stosowne wyjaśnienia, iż zastrzeżone informacje stanowią tajemnicę przedsiębiorstwa, a także wydzielić je w osobnym pliku (zgodnie z pkt XI.B.5. SIWZ). Tak wydzielonych informacji Zamawiający nie będzie ujawniał. Wykonawca nie może zastrzec informacji i dokumentów, których jawność wynika z innych aktów prawnych w tym m.in. z zapisu art. 86 ust. 4 ustawy Pzp.
9. Wykonawca, składając ofertę, informuje zamawiającego, czy wybór jego oferty będzie prowadzić do powstania u Zamawiającego obowiązku podatkowego, wskazując jednocześnie nazwę (rodzaj) towaru lub usługi, których dostawa lub świadczenie będzie prowadzić do powstania tego obowiązku oraz wskazując ich wartość bez kwoty podatku.

##### **B. Sposób złożenia oferty:**

1. Ofertę oraz wszystkie załączniki, w tym oświadczenie JEDZ, składa się pod rygorem nieważności przy użyciu środków elektronicznych, w postaci elektronicznej opatrzonej kwalifikowanym podpisem elektronicznym. Ofertę i wszystkie załączniki Wykonawca składa w formie skompresowanej do jednego pliku archiwum (ZIP).

2. Ofertę należy złożyć w oryginale. Zamawiający nie dopuszcza możliwości złożenia skanu oferty opatrzonej kwalifikowanym podpisem elektronicznym.
  3. Wykonawca składa ofertę za pośrednictwem **Formularza do złożenia, zmiany, wycofania oferty lub wniosku** dostępnego na ePUAP i udostępnionego również na miniPortalu. Klucz publiczny niezbędny do zaszyfrowania oferty przez Wykonawcę jest dostępny dla wykonawców na miniPortalu. W formularzu oferty/wniosku Wykonawca zobowiązany jest podać adres skrzynki ePUAP, na którym prowadzona będzie korespondencja związana z postępowaniem.
  4. Oferta powinna być sporządzona w języku polskim, z zachowaniem postaci elektronicznej w formacie danych PDF, DOC, DOCX, RTF, ODT i podpisana kwalifikowanym podpisem elektronicznym. Sposób złożenia oferty, w tym jej zaszyfrowania został opisany w Regulaminie korzystania z miniPortal.
  5. Wszelkie informacje stanowiące tajemnicę przedsiębiorstwa w rozumieniu ustawy z dnia 16 kwietnia 1993 r. o zwalczaniu nieuczciwej konkurencji, które Wykonawca zastrzeże jako tajemnicę przedsiębiorstwa, powinny zostać złożone w osobnym pliku wraz z jednoczesnym zaznaczeniem polecenia „Załącznik stanowiący tajemnicę przedsiębiorstwa” a następnie wraz z plikami stanowiącymi jawną część skompresowane do jednego pliku archiwum (ZIP).
  6. Do oferty należy dołączyć Jednolity Europejski Dokument Zamówienia (JEDZ), w tym również podmiotów udostępniających zasoby i podwykonawców, w postaci elektronicznej opatrzonej kwalifikowanym podpisem elektronicznym, a następnie wraz z plikami stanowiącymi ofertę skompresować do jednego pliku archiwum (ZIP). Wykonawca wypełniając JEDZ może korzystać z narzędzia ESPD dostępnego pod adresem:  
<https://ec.europa.eu/growth/tools-databases/espd/filter?lang=pl>  
lub innych dostępnych narzędzi lub oprogramowania, które umożliwiają wypełnienie JEDZ i utworzenie dokumentu elektronicznego. Instrukcję wypełniania JEDZ można znaleźć na stronach internetowych Urzędu Zamówień Publicznych, pod adresem:  
<https://www.uzp.gov.pl/baza-wiedzy/jednolity-europejskidokument-zamowienia>
  7. Wykonawca może przed upływem terminu do składania ofert zmienić lub wycofać ofertę za pośrednictwem Formularza do złożenia, zmiany, wycofania oferty lub wniosku dostępnego na ePUAP i udostępnionych również na miniPortalu. Sposób zmiany i wycofania oferty został opisany w Instrukcji użytkownika dostępnej na miniPortalu.
  8. Wykonawca po upływie terminu do składania ofert nie może skutecznie dokonać zmiany ani wycofać złożonej oferty.
- C. Postanowienia dotyczące wnoszenia oferty wspólnej przez dwa lub więcej podmioty gospodarcze (konsorcja/ spółki cywilne)**
1. Wykonawcy mogą wspólnie ubiegać się o udzielenie zamówienia.
  2. Wykonawcy ustanawiają pełnomocnika do reprezentowania ich w postępowaniu o udzielenie zamówienia albo do reprezentowania w postępowaniu i zawarcia umowy, a pełnomocnictwo / upoważnienie do pełnienia takiej funkcji wystawione zgodnie z wymogami ustawowymi, podpisane przez prawnie upoważnionych przedstawicieli każdego z wykonawców występujących wspólnie należy załączyć do oferty.
  3. Oferta winna być podpisana przez każdego z wykonawców występujących wspólnie lub przez upoważnionego przedstawiciela.
  4. Wykonawcy wspólnie ubiegający się o udzielenie zamówienia ponoszą solidarną odpowiedzialność za wykonanie umowy.
  5. Jeżeli oferta wspólna złożona przez dwóch lub więcej wykonawców zostanie wyłoniona w prowadzonym postępowaniu jako najkorzystniejsza, przed podpisaniem umowy zamawiający zażąda w wyznaczonym terminie złożenia umowy regulującej współpracę tych wykonawców, podpisanej przez wszystkich wykonawców, przy czym termin, na jaki została zawarta nie może być krótszy niż termin realizacji zamówienia.
  6. Wykonawców obowiązują postanowienia pkt. VII "Wykaz oświadczeń lub dokumentów, potwierdzających spełnianie warunków udziału w postępowaniu oraz brak podstaw wykluczenia – punkt F w sprawie dokumentów wymaganych w przypadku składania oferty wspólnej.

- D. Postanowienia dotyczące prowadzenia przez Zamawiającego wyjaśnień w toku badania i oceny ofert;**
1. Zamawiający może wezwać wykonawców do złożenia, uzupełnienia, poprawienia lub udzielenia wyjaśnień w terminie przez siebie wskazanym odpowiednich oświadczeń lub dokumentów:
    - potwierdzających spełnienie warunków udziału w postępowaniu,
    - potwierdzających spełnienie przez oferowane dostawy, usługi lub roboty budowlane wymagań określonych przez zamawiającego,
    - potwierdzających brak podstaw wykluczenia,
    - oświadczenia o którym mowa w pkt. VII. A ppkt. 2) niniejszej specyfikacji,
    - innych dokumentów niezbędnych do przeprowadzenia postępowania,
    - pełnomocnictw,jeżeli spełnione zostaną przesłanki określone w art. 26 ust. 3 i ust. 3a ustawy Pzp.
  2. W toku badania i oceny ofert zamawiający może żądać od wykonawców wyjaśnień dotyczących treści złożonych ofert oraz wyjaśnień dotyczących oświadczeń lub dokumentów potwierdzających:
    - a) spełnienie przez wykonawców warunków udziału w postępowaniu;
    - b) spełnienie przez oferowane dostawy, usługi lub roboty budowlane wymagań określonych przez zamawiającego,
    - c) potwierdzających brak podstaw wykluczenia
  3. Zamawiający poprawia w ofercie oczywiste omyłki pisarskie oraz oczywiste omyłki rachunkowe, z uwzględnieniem konsekwencji rachunkowych dokonanych poprawek, niezwłocznie zawiadamiając o tym wykonawcę, którego oferta została poprawiona.
  4. Zamawiający poprawia w ofercie inne omyłki polegające na niezgodności oferty ze specyfikacją istotnych warunków zamówienia, niepowodujące istotnych zmian w ofercie, niezwłocznie zawiadamiając o tym wykonawcę, którego oferta została poprawiona. Oferta wykonawcy, który w terminie 3 dni od dnia doręczenia zawiadomienia nie zgodził się na poprawienie takiej omyłki podlega odrzuceniu.
  5. Zamawiający w celu ustalenia, czy oferta zawiera rażąco niską cenę lub koszt w stosunku do przedmiotu zamówienia zwróci się do wykonawcy o udzielenie wyjaśnień, w tym złożenie dowodów, dotyczących wyliczenia ceny lub kosztu.
  6. Zamawiający odrzuca ofertę wykonawcy, który nie udzielił wyjaśnień lub jeżeli dokonana ocena wyjaśnień wraz ze złożonymi dowodami potwierdza, że oferta zawiera rażąco niską cenę lub koszt w stosunku do przedmiotu zamówienia.

## **XII. Miejsce i termin składania i otwarcia ofert**

Oferty należy składać do dnia: **2019-05-07 do godz. 11:30**.

Wykonawca może, przed upływem terminu do składania ofert, zmienić lub wycofać ofertę, zgodnie ze wskazaniami zawartymi w pkt XI.B ppkt 5.

Oferty zostaną otwarte dnia: **2019-05-07, o godz. 12:00** w siedzibie Zamawiającego: Instytut Technologii Eksploatacji - Państwowy Instytut Badawczy, ul. Pułaskiego 6/10, 26-600 Radom, pokój nr 102 C.

Otwarcie ofert następuje poprzez użycie aplikacji do szyfrowania ofert dostępnej na miniPortalu i dokonywane jest poprzez odszyfrowanie i otwarcie ofert za pomocą klucza prywatnego.

Otwarcie ofert jest jawne, Wykonawcy mogą uczestniczyć w sesji otwarcia ofert.

Niezwłocznie po otwarciu ofert Zamawiający zamieści na stronie internetowej informację z otwarcia ofert.

## **XIII. Opis sposobu obliczenia ceny**

1. Cena oferty uwzględnia wszystkie zobowiązania, musi być podana w PLN cyfrowo i słownie, z wyodrębnieniem należnego podatku VAT – jeżeli występuje.
2. Cena podana w ofercie powinna obejmować wszystkie koszty i składniki związane z wykonaniem zamówienia oraz warunkami stawianymi przez Zamawiającego.
3. Cena może być tylko jedna za oferowany przedmiot zamówienia, nie dopuszcza się wariantowości cen.
4. Cena nie ulega zmianie przez okres ważności oferty (związania ofertą), z zastrzeżeniem pkt XIV.7.

5. Cenę za wykonanie przedmiotu zamówienia należy przedstawić w „Formularzu ofertowym” stanowiącym załącznik nr 2 do niniejszej specyfikacji istotnych warunków zamówienia.

**XIV. Opis kryteriów, którymi zamawiający będzie się kierował przy wyborze oferty, wraz z podaniem znaczenia tych kryteriów i sposobu oceny ofert**

1. Kryteria oceny ofert - zamawiający uzna oferty za spełniające wymagania i przyjmie do szczegółowego rozpatrywania, jeżeli:
- 1.1 oferta spełnia wymagania określone niniejszą specyfikacją,
  - 1.2 oferta została złożona, w określonym przez Zamawiającego terminie,
  - 1.3 wykonawca przedstawił ofertę zgodną co do treści z wymaganiami Zamawiającego,
2. Wybór oferty zostanie dokonany w oparciu o przyjęte w niniejszym postępowaniu kryteria (jednakowe dla obydwu części zamówienia):  
**Cena (C) – 90%,**  
**Okres gwarancji (Og) – 10%,**
3. Za parametry najkorzystniejsze w danym kryterium, oferta otrzyma maksymalną ilość punktów, pozostałe będą oceniane odpowiednio – proporcjonalnie do parametru najkorzystniejszego, wybór oferty dokonany zostanie na podstawie opisanych kryteriów i ustaloną punktacją: punktacja 0-100 (100%=100pkt)
4. Oferta przedstawiająca najniższą cenę otrzyma maksymalną liczbę punktów za cenę. Pozostałym ofertom, przypisana zostanie odpowiednio mniejsza (proporcjonalnie mniejsza) liczba punktów, zgodnie z następującym wzorem:

$$C = \frac{\text{Najniższa oferowana cena brutto}}{\text{Cena brutto w rozpatrywanej ofercie}} \times 90$$

5. Punktacja za okres gwarancji (Og) będzie przyznawana na podstawie zaoferowanego przez wykonawcę okresu gwarancji, wg następujących zasad:
- 1) Oferta Wykonawcy, który zaoferował okres gwarancji mniejszy niż 24 miesiące będzie podlegać odrzuceniu na podstawie art. 89 ust. 1 pkt 2 ustawy Pzp.
  - 2) Wykonawca, który zaoferuje okres gwarancji wynoszący 24 miesiące otrzyma 0 pkt, z zastrzeżeniem pkt 3).
  - 3) W przypadku, gdy wszyscy Wykonawcy zaproponują jednakowy okres gwarancji, nie mniejszy niż 24 miesiące, wszyscy otrzymują maksymalną liczbę punktów.
  - 4) W pozostałych przypadkach, liczba punktów za okres gwarancji będzie obliczana wg wzoru:

$$Og = \frac{Og_o - 24}{Og_{max} - 24} \times 10$$

gdzie:

Og<sub>o</sub> - okres gwarancji zadeklarowany w ofercie ocenianej.

Og<sub>max</sub> – najdłuższy zaoferowany okres gwarancji.

6. Realizacja zamówienia zostanie powierzona Wykonawcy, który uzyska najwyższą sumę punktów:

$$P = C + Tw + Og$$

Pozostałe oferty zostaną sklasyfikowane zgodnie z uzyskaną ilością punktów.

Wykonawca, którego oferta zostanie oceniona jako najkorzystniejsza, podlegać będzie badaniu czy spełnia warunki udziału w postępowaniu i nie podlega wykluczeniu z postępowania, zgodnie z pkt. V.4 niniejszej specyfikacji

7. Jeżeli wybór oferty najkorzystniejszej będzie niemożliwy, z uwagi na fakt, że zostały złożone oferty o takim samym bilansie ceny i pozostałych kryteriów, zamawiający wybierze ofertę z najniższą ceną, a jeżeli zostały złożone oferty o takiej samej cenie, zamawiający wezwie Wykonawców, którzy złożyli te oferty, do złożenia w terminie określonym przez zamawiającego ofert dodatkowych.
8. Zamawiający dla potrzeb oceny oferty, której wybór prowadziłyby do powstania u zamawiającego obowiązku podatkowego zgodnie z przepisami o podatku od towarów i usług, doliczy do przedstawionej w niej ceny podatek od towarów i usług, który miałby obowiązek rozliczyć zgodnie z tymi przepisami.

9. Zamawiający nie przewiduje przeprowadzenia aukcji elektronicznej w celu wyboru najkorzystniejszej spośród ofert uznanych za ważne.

**XV. Informacje o formalnościach, jakie winny być dopełnione po wyborze oferty w celu zawarcia umowy w sprawie zamówienia publicznego**

1. Zamawiający zawrze umowę z Wykonawcą, który przedłoży najkorzystniejszą ofertę.
2. Zamawiający niezwłocznie poinformuje wszystkich wykonawców o wyborze najkorzystniejszej oferty, podając w szczególności:
  - 1) nazwę albo imię i nazwisko, siedzibę albo miejsce zamieszkania i adres, jeżeli jest miejscem wykonywania działalności wykonawcy, którego ofertę wybrano, oraz nazwy albo imiona i nazwiska, siedziby albo miejsca zamieszkania i adresy, jeżeli są miejscami wykonywania działalności wykonawców, którzy złożyli oferty, a także punktację przyznaną ofertom w każdym kryterium oceny ofert i łączną punktację
  - 2) informację o wykonawcach, którzy zostali wykluczeni;
  - 3) informację o wykonawcach, których oferty zostały odrzucone, powodach odrzucenia ofert, a w przypadkach, o których mowa w art. 89 ust. 4 i 5, informację o braku równoważności lub braku spełniania wymagań dotyczących wydajności lub funkcjonalności;
3. Zawiadomienie o wyborze najkorzystniejszej oferty zawierać będzie uzasadnienie faktyczne i prawne oraz zamieszczone zostanie na stronie internetowej zamawiającego <https://bip.itee.radom.pl>. Informacja zamieszczona na stronie internetowej zawierać będzie informacje, o których mowa w pkt. 2 ppkt 1)
4. O unieważnieniu postępowania o udzielenie zamówienia publicznego zamawiający zawiadomi równocześnie wszystkich wykonawców, którzy:
  - 1) ubiegali się o udzielenie zamówienia - w przypadku unieważnienia postępowania przed upływem terminu składania ofert
  - 2) złożyli oferty - w przypadku unieważnienia postępowania po upływie terminu składania ofert podając uzasadnienie faktyczne i prawne. Informacja o unieważnieniu postępowania zamieszczona również zostanie na stronie internetowej zamawiającego <https://bip.itee.radom.pl>.
5. W przypadku unieważnienia postępowania o udzielenie zamówienia, zamawiający na wniosek wykonawcy, który ubiegał się o udzielenie zamówienia, zawiadomi o wszczęciu kolejnego postępowania, które dotyczy tego samego przedmiotu zamówienia lub obejmuje ten sam przedmiot zamówienia.
6. Umowa zostanie zawarta w formie pisemnej w terminie nie krótszym niż:
  - 1) 10 dni od dnia przesłania zawiadomienia o wyborze najkorzystniejszej oferty, jeżeli zostało ono przesłane przy użyciu środków komunikacji elektronicznej, lub
  - 2) 15 dni od dnia przesłania zawiadomienia o wyborze najkorzystniejszej oferty, jeżeli zostało ono przesłane w inny sposób niż określono w ppkt. 1),
  - 3) w przypadku gdy, w postępowaniu złożona została tylko jedna oferta lub upłynął termin do wniesienia odwołania na czynności zamawiającego wymienione w pkt. XVIII.3 niniejszej specyfikacji lub w następstwie jego wniesienia Krajowa Izba Odwoławcza ogłosiła wyrok lub postanowienie kończące postępowanie odwoławcze, możliwe jest zawarcie umowy przed upływem ww. terminów.
7. O miejscu i terminie podpisania umowy zamawiający powiadomi wybranego wykonawcę.
8. W przypadku, gdy okaże się, że wykonawca, którego oferta została wybrana będzie uchylał się od zawarcia umowy zamawiający może wybrać ofertę najkorzystniejszą spośród pozostałych ofert, bez przeprowadzania ich ponownej oceny, chyba, że zachodzi jedna z przesłanek unieważnienia postępowania.

**XVI. Wymagania dotyczące zabezpieczenia należytego wykonania umowy**

Zamawiający nie przewiduje wniesienia zabezpieczenia należytego wykonania umowy.

**XVII. Istotne dla stron postanowienia, które zostaną wprowadzone do treści zawieranej umowy w sprawie zamówienia publicznego, ogólne warunki umowy albo wzór umowy**

- 1 Umowa zostanie zawarta z uwzględnieniem postanowień wynikających z treści niniejszej specyfikacji oraz danych zawartych w ofercie.
- 2 Postanowienia umowy zawarto we wzorze umowy, który stanowi załącznik nr 7.



- 3 Zamawiający przewiduje możliwość zmiany umowy w przypadku, gdy:
  - 1) Nastąpi zmiana powszechnie obowiązujących przepisów prawa lub wymogów dotyczących realizacji Projektu w zakresie mającym wpływ na realizację przedmiotu umowy.
  - 2) Jeżeli zadeklarowany przez wybranego Wykonawcę termin wykonania zamówienia przypadnie w okresie od 10.07.2019 r. do 18.08.2019 r., to w umowie z tym Wykonawcą Zamawiający przesunie termin wykonania zamówienia na dzień 19.08.2019 r.

#### **XVIII. Pouczenie o środkach ochrony prawnej**

1. Środki ochrony prawnej (Odwołanie, Skarga do Sądu) w niniejszym postępowaniu przysługują wykonawcom, a także innym podmiotom, jeżeli mają lub miały interes w uzyskaniu niniejszego zamówienia lub poniosły lub mogą ponieść szkodę w wyniku naruszenia przez zamawiającego przepisów ustawy Prawo zamówień publicznych.
2. Wobec ogłoszenia o zamówieniu oraz specyfikacji istotnych warunków zamówienia środki ochrony prawnej przysługują również organizacjom wpisanym na listę organizacji uprawnionych do wnoszenia środków ochrony prawnej prowadzoną przez Prezesa Urzędu Zamówień Publicznych.
3. W niniejszym postępowaniu odwołanie przysługuje wyłącznie od:
  - 1) niezgodnej z przepisami ustawy czynności podjętej przez zamawiającego w postępowaniu o udzielenie zamówienia, lub
  - 2) zaniechania czynności, do której zamawiający jest zobowiązany na podstawie ustawy.
4. Odwołanie powinno wskazywać czynność lub zaniechanie czynności zamawiającego, której zarzuca się niezgodność z przepisami ustawy, zawierać zwięzłe przedstawienie zarzutów, określać żądanie oraz wskazywać okoliczności faktyczne i prawne uzasadniające wniesienie odwołania.
5. Odwołanie wnosi się w terminie:
  - 1) 10 dni od dnia przesłania informacji o czynności zamawiającego stanowiącej podstawę jego wniesienia, jeżeli zostało ono przesłane przy użyciu środków komunikacji elektronicznej, lub
  - 2) 15 dni od dnia przesłania informacji o czynności zamawiającego stanowiącej podstawę jego wniesienia, jeżeli zostało ono przesłane w inny sposób niż określono w ppkt. 1).
6. Odwołanie wobec treści ogłoszenia o zamówieniu lub wobec postanowień specyfikacji istotnych warunków zamówienia, wnosi się w terminie 10 dni od dnia publikacji ogłoszenia w Dzienniku Urzędowym Unii Europejskiej lub zamieszczenia specyfikacji istotnych warunków zamówienia na stronie internetowej zamawiającego - <https://bip.itee.radom.pl>.
7. Odwołanie wobec czynności innych niż określone w pkt. 5, 6 wnosi się w terminie 10 dni od dnia, w którym powzięto lub przy zachowaniu należytej staranności można było powziąć wiadomość o okolicznościach stanowiących podstawę jego wniesienia.
8. Jeżeli zamawiający mimo takiego obowiązku nie przesłał wykonawcy zawiadomienia o wyborze oferty najkorzystniejszej odwołanie wnosi się nie później niż w terminie:
  - 1) 30 dni od dnia publikacji w Dzienniku Urzędowym Unii Europejskiej ogłoszenia o udzieleniu zamówienia.
  - 2) 6 miesięcy od dnia zawarcia umowy, jeżeli zamawiający nie opublikował w Dzienniku Urzędowym Unii Europejskiej ogłoszenia o udzieleniu zamówienia.
9. Odwołanie wnosi się do Prezesa Krajowej Izby Odwoławczej w formie pisemnej albo elektronicznej podpisane bezpiecznym podpisem elektronicznym weryfikowanym przy pomocy ważnego kwalifikowanego certyfikatu lub równoważnego środka, spełniającego wymagania dla tego rodzaju podpisu.
10. Odwołujący przesyła kopię odwołania zamawiającemu przed upływem terminu do wniesienia odwołania w taki sposób, aby mógł on zapoznać się z jego treścią przed upływem tego terminu. Przesłanie kopii odwołania może nastąpić pisemnie, faksem lub drogą elektroniczną.
11. Brak przekazania zamawiającemu kopii odwołania, w sposób oraz w terminie określonym powyżej, stanowi jedną z przesłanek odrzucenia odwołania przez Krajową Izbę Odwoławczą.
12. W przypadku wniesienia odwołania wobec treści ogłoszenia o zamówieniu lub postanowień specyfikacji istotnych warunków zamówienia zamawiający może przedłużyć termin składania ofert.
13. W przypadku wniesienia odwołania po upływie terminu składania ofert bieg terminu związania ofertą ulega zawieszeniu do czasu ogłoszenia przez Krajową Izbę Odwoławczą orzeczenia.

14. Jeżeli koniec terminu do wykonania czynności przypada na sobotę lub dzień ustawowo wolny od pracy, termin upływa dnia następnego po dniu lub dniach wolnych od pracy
15. Kopię odwołania zamawiający:
  - 1) przekaże niezwłocznie innym wykonawcom uczestniczącym w postępowaniu o udzielenie zamówienia,
  - 2) zamieści również na stronie internetowej - <https://bip.itee.radom.pl>, jeżeli odwołanie dotyczy treści ogłoszenia o zamówieniu lub postanowień specyfikacji istotnych warunków zamówienia,wzywając wykonawców do przystąpienia do postępowania odwoławczego.
16. Przystąpienie do postępowania odwoławczego wykonawca wnosi w terminie 3 dni od dnia otrzymania kopii odwołania, wskazując stronę, do której przystępuje, i interes w uzyskaniu rozstrzygnięcia na korzyść strony, do której przystępuje.
17. Przystąpienie do postępowania odwoławczego doręcza się Prezesowi Krajowej Izby Odwoławczej w formie pisemnej albo elektronicznej opatrzonej bezpiecznym podpisem elektronicznym weryfikowanym za pomocą ważnego kwalifikowanego certyfikatu, a jego kopię przesyła się zamawiającemu oraz wykonawcy wnoszącemu odwołanie.
18. Odwołanie podlegać będzie rozpoznaniu przez Krajową Izbę Odwoławczą, jeżeli nie zawiera braków formalnych oraz uiszczono wpis od odwołania.
19. Na orzeczenie Krajowej Izby Odwoławczej stronom oraz uczestnikom postępowania odwoławczego przysługuje skarga do Sądu.
20. Pozostałe informacje dotyczące środków ochrony prawnej znajdują się w Dziale VI Prawa zamówień publicznych "Środki ochrony prawnej", art. od 179 do 198g.

#### **XIX. Klauzula informacyjna z art. 13 RODO**

Zgodnie z art. 13 ust. 1 i 2 rozporządzenia Parlamentu Europejskiego i Rady (UE) 2016/679 z dnia 27 kwietnia 2016 r. w sprawie ochrony osób fizycznych w związku z przetwarzaniem danych osobowych i w sprawie swobodnego przepływu takich danych oraz uchylenia dyrektywy 95/46/WE (ogólne rozporządzenie o ochronie danych) (Dz. Urz. UE L 119 z 04.05.2016, str. 1), dalej „RODO”, informuję, że:

- administratorem Pani/Pana danych osobowych jest *Institut Technologii Eksploatacji – Państwowy Instytut Badawczy, ul. Pułaskiego 6/10, 26-600 Radom, tel.: (48) 364-42-41, faks: (48) 364-47-60, KRS nr 0000043623, NIP nr 796-003-58-05, adres poczty elektronicznej: [instytut@itee.radom.pl](mailto:instytut@itee.radom.pl);*
- dane kontaktowe inspektora ochrony danych osobowych w *Institucie Technologii Eksploatacji – Państwowym Instytucie Badawczym: e-mail: [iodo@itee.radom.pl](mailto:iodo@itee.radom.pl), tel. (48) 364-42-41 wew. 208;*
- Pani/Pana dane osobowe przetwarzane będą na podstawie art. 6 ust. 1 lit. c RODO w celu związanym z postępowaniem o udzielenie zamówienia publicznego numer referencyjny postępowania *NT/19/2019*, prowadzonym w trybie *przetargu nieograniczonego*, w szczególności:
  - przeprowadzenia postępowania o udzielenie zamówienia publicznego,
  - zawarcia i realizacji umowy z wyłonionym w niniejszym postępowaniu wykonawcą,
  - dokonania rozliczenia i płatności związanych z realizacją umowy,
  - przeprowadzenia ewentualnych postępowań kontrolnych i / lub audytu przez komórki Zamawiającego i inne uprawnione podmioty,
  - udostępnienia dokumentacji postępowania i zawartej umowy, jako informacji publicznej,
  - archiwizacji postępowania,
- odbiorcami Pani/Pana danych osobowych będą osoby lub podmioty, którym udostępniona zostanie dokumentacja postępowania w oparciu o art. 8 oraz art. 96 ust. 3 ustawy Pzp;
- Pani/Pana dane osobowe będą przechowywane, zgodnie z art. 97 ust. 1 ustawy Pzp, przez okres 4 lat od dnia zakończenia postępowania o udzielenie zamówienia, a jeżeli czas trwania umowy przekracza 4 lata, okres przechowywania obejmuje cały czas trwania umowy;
- obowiązek podania przez Panią/Pana danych osobowych bezpośrednio Pani/Pana dotyczących jest wymogiem ustawowym określonym w przepisach ustawy Pzp, związanym z udziałem w postępowaniu o udzielenie zamówienia publicznego; konsekwencje niepodania określonych danych wynikają z ustawy Pzp;
- w odniesieniu do Pani/Pana danych osobowych decyzje nie będą podejmowane w sposób zautomatyzowany, stosowanie do art. 22 RODO;

- posiada Pani/Pan:
  - na podstawie art. 15 RODO prawo dostępu do danych osobowych Pani/Pana dotyczących;
  - na podstawie art. 16 RODO prawo do sprostowania Pani/Pana danych osobowych<sup>2</sup>;
  - na podstawie art. 18 RODO prawo żądania od administratora ograniczenia przetwarzania danych osobowych z zastrzeżeniem przypadków, o których mowa w art. 18 ust. 2 RODO<sup>3</sup>;
  - prawo do wniesienia skargi do Prezesa Urzędu Ochrony Danych Osobowych, gdy uzna Pani/Pan, że przetwarzanie danych osobowych Pani/Pana dotyczących narusza przepisy RODO;
- nie przysługuje Pani/Panu:
  - w związku z art. 17 ust. 3 lit. b, d lub e RODO prawo do usunięcia danych osobowych;
  - prawo do przenoszenia danych osobowych, o którym mowa w art. 20 RODO;
  - na podstawie art. 21 RODO prawo sprzeciwu, wobec przetwarzania danych osobowych, gdyż podstawą prawną przetwarzania Pani/Pana danych osobowych jest art. 6 ust. 1 lit. c RODO.

## XX. Postanowienia końcowe

1. Uczestnicy postępowania mają prawo wglądu do treści protokołu postępowania, ofert od chwili ich otwarcia, w trakcie prowadzonego postępowania, za wyjątkiem dokumentów stanowiących załączniki do protokołu (jawne po zakończeniu postępowania) oraz stanowiących tajemnicę przedsiębiorstwa w rozumieniu przepisów o zwalczaniu nieuczciwej konkurencji zastrzeżonych przez uczestników postępowania.
2. Załącznikami do protokołu postępowania są w szczególności: oferty, opinie biegłych, oświadczenia, zawiadomienia, wnioski, inne dokumenty i informacje składane przez zamawiającego i wykonawców oraz umowa w sprawie zamówienia publicznego.
3. Udostępnienie dokumentów odbywać się będzie wg poniższych zasad:
  - 1) zamawiający udostępnia wskazane dokumenty na wniosek,
  - 2) przekazanie protokołu lub załączników następuje przy użyciu środków komunikacji elektronicznej.
4. W przypadku protokołu lub załączników sporządzonych w postaci papierowej, jeżeli z przyczyn technicznych znacząco utrudnione jest udostępnienie tych dokumentów przy użyciu środków komunikacji elektronicznej, w szczególności z uwagi na ilość żądanych do udostępnienia dokumentów, zamawiający wskaże inny sposób, w jaki mogą być one udostępnione.
5. W sprawach nieuregulowanych zastosowanie mają przepisy ustawy Prawo zamówień publicznych oraz Rozporządzenia Ministra Rozwoju z dnia 26 lipca 2016 r. w sprawie protokołu postępowania o udzielenie zamówienia publicznego (Dz. U. z 2016 poz. 1128).
6. Zamawiający nie przewiduje zwrotu kosztów udziału w postępowaniu.

**D Y R E K T O R**

**prof. dr hab. inż. Adam Mazurkiewicz**

Podpis osoby uprawnionej

Załączniki do specyfikacji:

1. Szczegółowy opis techniczny przedmiotu zamówienia – załączniki nr 1.
2. Formularz ofertowy – załącznik nr 2.
3. Oświadczenia wykonawcy w zakresie wypełnienia obowiązków informacyjnych przewidzianych w art. 13 lub art. 14 RODO – załącznik nr 3.

<sup>2</sup> **Wyjaśnienie:** skorzystanie z prawa do sprostowania nie może skutkować zmianą wyniku postępowania o udzielenie zamówienia publicznego ani zmianą postanowień umowy w zakresie niezgodnym z ustawą Pzp oraz nie może naruszać integralności protokołu oraz jego załączników

<sup>3</sup> **Wyjaśnienie:** prawo do ograniczenia przetwarzania nie ma zastosowania w odniesieniu do przechowywania, w celu zapewnienia korzystania ze środków ochrony prawnej lub w celu ochrony praw innej osoby fizycznej lub prawnej, lub z uwagi na ważne względy interesu publicznego Unii Europejskiej lub państwa członkowskiego.

4. Oświadczenie o przynależności lub braku przynależności do tej samej grupy kapitałowej – załącznik nr 4.
5. Oświadczenia z art. 24 ust. 1 pkt 15 i 22 oraz ust. 5 pkt 8 – załącznik nr 5.
6. Wykaz wykonanych dostaw – załącznik nr 6.
7. Wzór umowy – załącznik nr 7.

### Szczegółowy opis techniczny i wymagania techniczne w zakresie przedmiotu zamówienia

Przedmiotem zamówienia jest dostawa frezerskich centrów obróbkowych ze sterowaniem CNC, wraz z niezbędnym wyposażeniem:

- 1) Centrum frezarskie CNC 3-osiowe – 1 szt.;
- 2) Centrum frezarskie CNC 4-osiowe – 1 szt.;
- 3) Centrum frezarskie CNC 5-osiowe – 1 szt.

Przedmiot zamówienia obejmuje także dostawę maszyn i ich wyposażenia do siedziby Zamawiającego na koszt i ryzyko wykonawcy, montaż, instalację oraz uruchomienie urządzeń, w tym wykonanie wszystkich niezbędnych czynności umożliwiających:

- przeprowadzenie kontroli parametrów pracy w celu potwierdzenia zgodności dostawy z wymaganiami Zamawiającego.
- samodzielną obsługę urządzeń przez wyznaczony personel Zamawiającego,

W ramach uruchomienia Wykonawca będzie zobowiązany do wykazania poprawności działania dostarczonych centrów frezerskich poprzez wykonanie, w obecności wyznaczonego personelu Zamawiającego, następujących detali testowych:

- dla centrów 3- i 4-osiowego wg rysunku pt. „Detal odbiorowy”;
- dla centrum 5-osiowego wg rysunku pt. „Detal odbiorowy – 5 osi”.

#### Wymagania ogólne

1. Oferowane centra frezerskie oraz ich wyposażenie powinny być fabrycznie nowe, wyprodukowane nie wcześniej niż w 2 kwartale 2018 roku;
2. Oferowane maszyny muszą być wyprodukowane przez tego samego producenta;
3. Wymagany termin wykonania zamówienia nie dłuższy niż 210 dni (7 miesięcy) od daty udzielania zamówienia.
4. Gwarancja: co najmniej 24 miesiące od daty podpisania protokołu odbioru końcowego bez uwag przedmiotowego sprzętu (na obydwa, kompletne urządzenia);
5. Serwis gwarancyjny i pogwarancyjny realizowany w siedzibie Zamawiającego w terminie max 3 dni roboczych od zgłoszenia usterki;
6. Czas trwania naprawy gwarancyjnej, w tym naprawa lub wymiana wadliwych części albo układów – nie dłuższy niż 14 dni od formalnego zgłoszenia usterki, a w przypadku konieczności wykonania naprawy u producenta – nie dłuższy niż 30 dni.

#### Wymagania szczegółowe

##### 1. Centrum frezarskie CNC 3-osiowe:

- 1.1. Przejazdy maszyny nie mniejsze niż [mm]:
  - oś X – 800;
  - oś Y – 500;
  - oś Z – 520;
- 1.2. Dopuszczalne obciążenie stołu: minimum 1100 kg;
- 1.3. Posuw szybki minimum 40m/min dla osi X, Y, Z;
- 1.4. Siła posuwu osi minimum 10 kN;
- 1.5. Maksymalne obroty wrzeciona nie mniejsze niż 10 000 obr/min;
- 1.6. Moment na wrzecionie  $S_6 = 40\%ED$ , min. 140 Nm;
- 1.7. Moc wrzeciona minimum: 18 kW;
- 1.8. Liniały optyczne we wszystkich osiach;
- 1.9. Min. dokładność pozycjonowania wg DIN/ISO230-2(97): 8µm;
- 1.10. Pierścień do chłodziwa;
- 1.11. Chłodzenie przez wrzeciono, ciśnienie robocze chłodziwa nie mniejsze niż 30 bar;
- 1.12. Przygotowanie obrabiarki do podłączenia symultanicznej czwartej osi;
- 1.13. Wrzeciono dostosowane do opravek ISO40;

- 1.14. Dopuszczalna waga narzędzia we wrzecionie: nie mniejsza niż 10kg;
- 1.15. Magazyn narzędzi co najmniej 24-pozycyjny;
- 1.16. Sterowanie Heidenhain TNC 620 HSCI z systemem bezpieczeństwa FS
- 1.17. Zdalny panel sterujący na przewodzie;
- 1.18. Spiralny wyrzutnik wiórów;
- 1.19. Sonda do pomiaru przedmiotu obrabianego wraz z przygotowaniem;
- 1.20. Pistolet sprężonego powietrza;
- 1.21. Pistolet do spłukiwania wiórów chłodziwem;
- 1.22. Automatyczny układ centralnego smarowania;
- 1.23. Maszyna w pełni zabudowana;
- 1.24. Konstrukcja maszyny ze stołem krzyżowym z żeliwa Meehanite (stół wykonuje ruch w osi X, Y);
- 1.25. Oświetlenie przestrzeni roboczej;
- 1.26. Lampa sygnalizacyjna stanu pracy;
- 1.27. Możliwość Importu plików DXF;
- 1.28. Możliwość zdalnej diagnostyki i serwisowania maszyny poprzez szyfrowane łącze internetowe;
- 1.29. Gniazda USB i LAN;
- 1.30. Model 3D maszyny;

**Wymagane wyposażenie:**

1. Imadła o szerokości szczęk 125 mm lub więcej – 2 sztuki, o poniższych parametrach:
  - Imadła o budowie centrycznej, szerokość szczęk 125 mm lub więcej;
  - Wysokość całkowita nie większa niż 100 mm;
  - Wymagane 2 sztuki:
    - Zakres mocowania od 0 do co najmniej 150 mm, korpus nie dłuższy niż 180 mm;
    - Zakres mocowania od 0 do co najmniej 300 mm, korpus nie dłuższy niż 330 mm;
  - Możliwość rozbudowy modułowej;
  - Możliwość mocowania przedmiotów o nieregularnych kształtach;
  - Komplet szczęk w zestawie, w tym uzębionych.
2. Oprawki według zestawienia w tabeli 1, spełniające następujące wymagania:
  - Wyważenie: 2,5G przy 25000 obr./min;
  - Oprawki termokurcziwe: max. bicie 0,003 mm x 2,5D;
  - Oprawki hydrauliczne: max. bicie 0,003 mm x 2,5D;
  - Oprawki mechaniczne ER: max. bicie 0,008 mm x 2,5D.

Tabela 1. Zestawienie oprawek

Lp.	Nazwa	Średnica	Długość	Liczba sztuk
1	oprawka termokurcziwa	6	80	2
2	oprawka termokurcziwa	8	80	2
3	oprawka termokurcziwa	10	80	2
4	oprawka termokurcziwa	12	80	2
5	oprawka termokurcziwa	14	80	1
6	oprawka termokurcziwa	16	80	2
7	oprawka termokurcziwa	18	80	1
8	oprawka termokurcziwa	20	80	5
9	oprawka termokurcziwa	25	100	2
10	oprawka termokurcziwa	32	100	1
11	oprawka termokurcziwa	6	130	1

Lp.	Nazwa	Średnica	Długość	Liczba sztuk
12	oprawka termokurczliwa	8	130	1
13	oprawka termokurczliwa	10	130	1
14	oprawka termokurczliwa	12	130	1
15	oprawka termokurczliwa	14	130	1
16	oprawka termokurczliwa	16	130	1
17	oprawka termokurczliwa	18	130	1
18	oprawka termokurczliwa	20	130	2
19	oprawka termokurczliwa	25	130	1
20	przedłużka termokurczliwa	20/6	160	2
21	przedłużka termokurczliwa	20/8	160	2
22	przedłużka termokurczliwa	12/3	160	1
23	przedłużka termokurczliwa	12/4	160	1
24	przedłużka termokurczliwa	20/6	160	1
25	przedłużka termokurczliwa	20/8	160	1
26	przedłużka termokurczliwa	16/4	160	1
27	przedłużka termokurczliwa	25/10	160	1
28	przedłużka termokurczliwa	25/12	160	1
29	przedłużka termokurczliwa	25/16	160	1
30	oprawka hydrauliczna	12	50	1
31	oprawka hydrauliczna	16	65	1
32	oprawka hydrauliczna	20	65	5
33	tuleja redukcyjna	20/3		1
34	tuleja redukcyjna	20/4		2
35	tuleja redukcyjna	20/5		2
36	tuleja redukcyjna	20/6		2
37	tuleja redukcyjna	20/8		2
38	tuleja redukcyjna	20/10		2
39	tuleja redukcyjna	20/12		2
40	tuleja redukcyjna	20/14		1
41	tuleja redukcyjna	20/16		2
42	oprawka pod głowice	16	55	1
43	oprawka pod głowice	16	100	1
44	oprawka pod głowice	22	55	1
45	oprawka pod głowice	22	100	1
46	oprawka pod głowice	27	55	1
47	oprawka pod głowice	27	100	1
48	oprawka pod głowice	32	55	1
49	oprawka pod głowice	32	100	1
50	oprawka wiertarska		krótka	1
51	oprawka mechaniczna ER	ER32	70	2
52	oprawka mechaniczna ER	ER32	100	2
53	oprawka mechaniczna ER	ER32	160	2
54	oprawka mechaniczna ER	ER16	70	2
55	oprawka mechaniczna ER	ER16	100	2
56	oprawka mechaniczna ER	ER16	160	2

Lp.	Nazwa	Średnica	Długość	Liczba sztuk
57	tuleje ER16 komplet			2
58	tuleje ER32 komplet			2

## 3. Wyposażenie do opravek według zestawienia w tabeli 2:

Tabela 2. Zestawienie wyposażenia do opravek

Lp.	Opis pozycji	Liczba sztuk
1	Multifrez do wysokich posuwów 66mm Z5	2
2	Płytki skrawające XCNT 120520 SN-TR HC4640	20
3	Frez płaszczyznowy 45° z IK 63 mm Z=6	2
4	Płytki skrawające SNEX 1206 ANN-MA HW4310	20
5	Płytki skrawające SNMX 1206 ANN-MM1 HC4535	20
6	Głowica frezarska 90° 50mm Z5	2
7	Głowica frezarska 90° 25mm Z4	2
8	Płytki ADHX 120412	20
9	Płytki ADKX 120408	20
10	Płytki ADKX 120416	20
11	Frezy przykręcane na szczęki do kopiowania Ø 25 mm, Z3, chwyt z gwintem M1	2
12	Frezy przykręcane na szczęki do kopiowania Ø 35 mm, Z4, chwyt z gwintem M1	2
13	Płytki skrawające RDHW1003MOS-MP HC4640	20
14	WSP Frezy do sfazowań 45° Ø 21,0x 90mm	2
15	Płytki skrawające TCMT 110202 HW4625	20
16	WSP Frezy do sfazowań 60° Ø 35,0x100mm	1
17	Płytki skrawające TCMT 16T304 HW4625	20
18	Płytki do frezów z podwójnym sfazowaniem 25 mm chwyt DIN 1835B 45°	2
19	Płytki skrawające SPMT 120408 HW4625	20
20	Uchwyt do frezów nakręcanych Ø10 x 89 mm stali WK długi rozmiar 20 -chwyt	2
21	Uchwyt do frezów nakręcanych Ø12 x 102 mm stalowy długi WK rozmiar 30 chwyt	2
22	Uchwyt do frezów nakręcanych stożkowy Ø20 x 89 mm stalowy o rozmiarze 5 ° WK = 40	2
23	Klucz GR 20 SW8	1
24	Klucz Gr. 30 SW10	1
25	Klucz Gr. 40 SW13	1
26	Frez nakręcany krzyżowy Ø10 x 7 x 14 mm r = 2 typ Z4 WK rozmiar 20 SW = 8 x 3	2
27	Frez nakręcany krzyżowy Ø12 x 9 x 17 mm r 3 = typ Z4 WK rozmiar 30 SW = 10 x 4	2
28	Frez nakręcany krzyżowy Ø16 x 12 x 21 mm r = 4 typ Z4 WK rozmiar 13 x 4 = 40 SW	2
29	Frez nakręcany promieniowy HSC Ø16 x 12 x 21 mm typ N Z2 WK rozmiar 13 x 4 = 40 SW	2
30	Frez nakręcany torusowy HPC/HSC Ø16x12x21 mm r 2 = WK HPC/HSC Z4 rozmiar 13 x 4 = 40	2
31	Frez nakręcany 16 x 12 x 21 mm typ nr Z5 WK rozmiar 13 x 4 = 40 SW	2
32	Frezy trzpieniowe HSSE-PM-TiAlN D=6-20mm Typ NR	2
33	Zestaw frezów trzpieniowych HPC fi 6/8/10/12/16mm	2
34	Frezy do otworów podłużnych z 45° TiAlN 3,0 x 8x 57mm chw. DIN 6535 Z=2	2
35	Frezy do otworów podłużnych z 45° TiAlN 4,0 x11x 57mm chw. DIN 6535 Z=2	2



Lp.	Opis pozycji	Liczba sztuk
36	Frez do otworów podłużnych TiAlN Z2 5,0x10x57mm chwyt	2
37	Frezy trzpieniowe Z3 długie , 6x20x28x64mm, niepowlekane	2
38	Frezy trzpieniowe Z3 długie , 8x38x44x80mm, niepowlekane	2
39	Frezy trzpieniowe Z3 długie , 10x45x55x95mm, niepowlekane	2
40	Frez trzpieniowy TVC ALU Ø 12 x = 50 x 105 mm Z=4	2
41	Frezy trzpieniowe Z3 HB, 16x35x45x93mm, niepowlekane	2
42	Frezy trzpieniowe Z=4 8x19x 80mm TiAlNchw. DIN 6535	2
43	Frezy trzpieniowe Z=4 10x22x100mm TiAlNchw. DIN 6535	2
44	Frezy trzpieniowe Z=4 12x26x100mm TiAlNchw. DIN 6535	2
45	Frezy promieniowe TiAlN Z2 10x14x100mm chwyt HB	3
46	Zestaw wiertel krętych HSSE-TiNALOx 1-10,5mm 0,5+ wiertła do otw. pod gwint	2
47	Zestaw gwintowników maszynowych HSSE 13121 i 13125 M3-M12	2
48	Wiertła,5xD, Ø 5,0mm,z chł.wew.HB,TiNAlOx	2
49	Wiertła,5xD, Ø 6,0mm,z chł.wew.HB,TiNAlOx	2
50	Wiertła,5xD, Ø 8,0mm,z chł.wew.HB,TiNAlOx	2
51	Wiertła,5xD, Ø10,0mm,z chł.wew.HB,TiNAlOx	2
52	Wiertło ALU-CC, z IK, 5xD Ø10,20 mm	2
53	Wiertła, 5xD, Ø12,0mm,z chł.wew.HB,TiNAlOx	2
54	Zestaw rozwiertaków maszynowych setk. Wlk.1 3 -12 mm HSSE D212	2
55	Frezy do gwintów M3x0,5	2
56	Frezy do gwintów M5x0,8	2
57	Frezy do gwintów M8x1,25, pokrywany TIALN	2
58	Frezy do gwintów M10x1,5 pokrywany TIALN	2
59	Korpuswiertła 5xD IK	2
60	Płytką 17,5 mm AM420	2
61	Płytką węglkowa 17,5mm AS	2
62	Korpuswiertła 5xD IK	2
63	Płytką 21mm AM420	2
64	Płytką węglkowa 21mm AS	1
65	Korpuswiertła 5xD IK	1
66	Płytką węglkowa 26,5mm P	2
67	Płytką węglkowa 28mm AS	2
68	Blok montażowy z aluminium do SK 40	2
69	Stół roboczy warsztatowy z blatem drewnianym - 1500 x 750 x 40 KWB-2/3 wysokość stała	1
70	Szafa z drzwiami skrzydłowymi WTS z 140 mocowaniami SK 40 Wys. x sz. x gł. 1950	1
71	Szafka narzędziowe 700 S, Model 32/6 Sprawdzone wg standardu GS	1
72	Krzesełko robocze o regulowanej wysokości 450-570 mm RAL 7021	1
73	Szafa z drzwiami skrzydłowymi W1950xS950xG450mm RAL 7035	1
74	Suwmiarka elektr. 150mm IP67, głębokościomierz okrągły, bez rolki	1
75	Suwmiarka elektr. 300mm IP67, głębokościomierz kwadratowy, z rolką	1
76	Suwmiarka IP67 bez szczęk g. 300mm	1
77	Suwmiarka IP67 ze szczękami g. 600mm	1

Lp.	Opis pozycji	Liczba sztuk
78	Suwmiarka IP67 bez szczęk g. 1000mm	1
79	Zestaw Mikrometrów z wzorcem 0-75mm rozdzielczość 0,001mm	1
80	Mikrometr IP54 75-100mm/0,001	1
81	Głębokościomierz elektroniczny 150 mm, IP67	1
82	Płytki wzorcowe, stalowe 87-częściowe, w etui, kl. tolerancji 1 ze świadectwem wz.	1
83	Zestaw sprawdzianów trzpie. granicznych do gw. M3 - M12 6H w etui	1
84	Czujnik zegarowy olejo- i wodoszczelny IP67 zakres pomiarowy 10/0,01 mm	1
85	Czujnik zegarowy 0.002/0.2/38 mm	1
86	Końcówka pomiarowa l=36,53 mm d=2 mm	1
87	Pałak centrujący do czujników z pochyłym trzpieniem z trzpieniem o śr. 8	1
88	3-D precyzyjny statyw pomiarowy. 200 mm	1
89	Przymiar nierdzewny 300 mm	1
90	Średnicówka 2-punktowa 12-25mm	1
91	Średnicówka 2-punktowa 25-50mm	1
92	Średnicówka 2-punktowa 50-150mm	1
93	Czujnik zegarowy elektroniczny 12,5/0,001mm	1
94	Pierścień wzorcowy 20 mm DIN 2250-1 kształt C	1
95	Pierścień wzorcowy 40 mm DIN 2250-1 kształt C	1
96	Pierścień wzorcowy 65 mm DIN 2250-1 kształt C	1
97	Pierścień wzorcowy 100 mm DIN 2250-1 kształt C	1

**2. Centrum frezerskie CNC 4-osiowe:**

- 2.1. Minimalne przejazdy maszyny [mm]:
  - X – 1400;
  - Y – 630;
  - Z – 670;
- 2.2. Dopuszczalne obciążenie stołu: nie mniejsze niż 1600 kg;
- 2.3. Posuw szybki minimum 30 m/min dla osi X oraz Y;
- 2.4. Posuw szybki minimum 22 mm/min dla osi Z;
- 2.5. Siła posuwu osi minimum 10 kN;
- 2.6. Maksymalne obroty wrzeciona nie mniejsze niż 10 000 obr/min;
- 2.7. Moment na wrzecionie  $S_6 = 40\%ED$ , min. 209 Nm;
- 2.8. Moc wrzeciona minimum: 18 kW;
- 2.9. Liniaty optyczne we wszystkich osiach;
- 2.10. Min. dokładność pozycjonowania wg DIN/ISO230-2(97): 8 $\mu$ m;
- 2.11. Pierścień do chłodziwa;
- 2.12. Chłodzenie przez wrzeciono, ciśnienie robocze chłodziwa nie mniejsze niż 30 bar;
- 2.13. 4 Oś obrotowa symultaniczna, wysokość osi obrotu od powierzchni stołu: minimum 150 mm;
- 2.14. Wrzeciono dostosowane do oprawek ISO 40;
- 2.15. Dopuszczalna masa narzędzia we wrzecionie nie mniejsza niż 10kg;
- 2.16. Magazyn narzędzi co najmniej 24-pozycyjny;
- 2.17. Sterowanie Heidenhain TNC 620 HSCI z systemem bezpieczeństwa FS;
- 2.18. Zdalny panel sterujący na przewodzie;
- 2.19. Spiralny wyrzutnik wiórów;
- 2.20. Sonda do pomiaru przedmiotu obrabianego;
- 2.21. Pistolet sprężonego powietrza;
- 2.22. Pistolet do sflukiwania wiórów chłodziwem;
- 2.23. Automatyczny układ centralnego smarowania;
- 2.24. Maszyna w pełni zabudowana;
- 2.25. Konstrukcja maszyny ze stołem krzyżowym z żeliwa Meehanite (stół wykonuje ruch w osi X, Y);
- 2.26. Oświetlenie przestrzeni roboczej;
- 2.27. Lampa sygnalizacyjna stanu pracy;
- 2.28. Możliwość Importu plików DXF;
- 2.29. Możliwość zdalnej diagnostyki i serwisowania maszyny poprzez szyfrowane łącze internetowe;
- 2.30. Gniazda USB i LAN;
- 2.31. Model 3D maszyny;
- 2.32. Postprocesor do Mastercam 2019 – zgodnie z wymaganiami określonymi w punktach 4.1 oraz 4.2

**Wymagane wyposażenie:**

1. Imadło o szerokości szczęk 160 mm lub więcej – 2 sztuki, o poniższych parametrach:
  - Imadła o szerokości szczęk 160 mm lub więcej;
  - Zakres mocowania 420 mm lub więcej;
  - Wysokość całkowita nie większa niż 120 mm;
  - Możliwość rozbudowy modułowej;
  - Komplet szczęk w zestawie, w tym uzębionych.

## 2. Oprawki wg wykazu w tabeli 3, spełniające następujące wymagania:

- Wyważenie: 2,5G przy 25000 obr./min;
- Oprawki termokurczliwe: max. bicie 0,003 mm x 2,5D;
- Oprawki hydrauliczne: max. bicie 0,003 mm x 2,5D;
- Oprawki mechaniczne ER: max. bicie 0,008 mm x 2,5D;

Tabela 3: Zestawienie oprawek

Lp.	Nazwa	Średnica	Długość	Liczba sztuk
1	oprawka termokurczliwa	6	80	2
2	oprawka termokurczliwa	8	80	2
3	oprawka termokurczliwa	10	80	2
4	oprawka termokurczliwa	12	80	2
5	oprawka termokurczliwa	14	80	1
6	oprawka termokurczliwa	16	80	2
7	oprawka termokurczliwa	18	80	1
8	oprawka termokurczliwa	20	80	5
9	oprawka termokurczliwa	25	100	1
10	oprawka termokurczliwa	32	100	1
11	oprawka termokurczliwa	20	130	2
12	przedłużka termokurczliwa	20/6	160	2
13	przedłużka termokurczliwa	20/8	160	2
14	przedłużka termokurczliwa	12/3	160	1
15	przedłużka termokurczliwa	12/4	160	1
16	przedłużka termokurczliwa	20/6	160	1
17	przedłużka termokurczliwa	20/8	160	1
18	przedłużka termokurczliwa	16/4	160	1
19	przedłużka termokurczliwa	25/10	160	1
20	przedłużka termokurczliwa	25/12	160	1
21	przedłużka termokurczliwa	25/16	160	1
22	oprawka hydrauliczna	12	50	1
23	oprawka hydrauliczna	16	65	1
24	oprawka hydrauliczna	20	65	5
25	tuleja redukcyjna	20/3		1
26	tuleja redukcyjna	20/4		1
27	tuleja redukcyjna	20/5		1
28	tuleja redukcyjna	20/6		2
29	tuleja redukcyjna	20/8		2
30	tuleja redukcyjna	20/10		2
31	tuleja redukcyjna	20/12		2
32	tuleja redukcyjna	20/14		2
33	tuleja redukcyjna	20/16		2
34	oprawka pod głowice	16	55	1
35	oprawka pod głowice	16	100	1
36	oprawka pod głowice	22	55	1
37	oprawka pod głowice	22	100	1
38	oprawka pod głowice	27	55	1
39	oprawka pod głowice	27	100	1

Lp.	Nazwa	Średnica	Długość	Liczba sztuk
40	oprawka pod głowice	32	55	1
41	oprawka pod głowice	32	100	1
42	oprawka wiertarska		krótka	1
43	oprawka mechaniczna ER	ER32	70	3
44	oprawka mechaniczna ER	ER32	100	3
45	oprawka mechaniczna ER	ER32	160	3
46	oprawka mechaniczna ER	ER16	70	3
47	oprawka mechaniczna ER	ER16	100	3
48	oprawka mechaniczna ER	ER16	160	3
49	tuleje ER16 komplet			2
50	tuleje ER32 komplet			2

## 3. Wyposażenie do opravek według zestawienia w tabeli 4:

Tabela 4. Zestawienie wyposażenia do opravek

Lp.	Opis pozycji	Sztuk
1	Multifrez do wysokich posuwów 66mm Z5	2
2	Płytki skrawające XCNT 120520 SN-TR HC4640	20
3	Frez płaszczyznowy 45° z IK 63 mm Z=6	2
4	Płytki skrawające SNEX 1206 ANN-MA HW4310	20
5	Płytki skrawające SNMX 1206 ANN-MM1 HC4535	20
6	Głowica frezarska 90° 50mm Z5	1
7	Głowica frezarska 90° 25mm Z4	1
8	Płytki ADHX 120412	10
9	Płytki ADKX 120408	10
10	Płytki ADKX 120416	10
11	Frezy przykręcane na szczęki do kopiowania Ø 25 mm, Z3, chwyt z gwintem M1	2
12	Frezy przykręcane na szczęki do kopiowania Ø 35 mm, Z4, chwyt z gwintem M1	1
13	Płytki skrawające RDHW1003MOS-MP HC4640	20
14	WSP Frezy do sfazowań 45° Ø 21,0x 90mm	2
15	Płytki skrawające TCMT 110202 HW4625	10
16	WSP Frezy do sfazowań 60° Ø 35,0x100mm	1
17	Płytki skrawające TCMT 16T304 HW4625	10
18	Płytki do frezów z podwójnym sfazowaniem 25 mm chwyt DIN 1835B 45°	1
19	Płytki skrawające SPMT 120408 HW4625	10
20	Uchwyt do frezów nakręcanych Ø10 x 89 mm stali WK długi rozmiar 20 -chwyt	2
21	Uchwyt do frezów nakręcanych Ø12 x 102 mm stalowy długi WK rozmiar 30 chwyt	2
22	Uchwyt do frezów nakręcanych stożkowy Ø20 x 89 mm stalowy o rozmiarze 5 ° WK = 40	1
23	Klucz GR 20 SW8	1
24	Klucz Gr. 30 SW10	1
25	Klucz Gr. 40 SW13	1
26	Frez nakręcany krzyżowy Ø10 x 7 x 14 mm r = 2 typ Z4 WK rozmiar 20 SW = 8 x 3	2
27	Frez nakręcany krzyżowy Ø12 x 9 x 17 mm r 3 = typ Z4 WK rozmiar 30 SW = 10 x 4	2
28	Frez nakręcany krzyżowy Ø16 x 12 x 21 mm r = 4 typ Z4 WK rozmiar 13 x 4 = 40 SW	2

Lp.	Opis pozycji	Sztuk
29	Frez nakręcany promieniowy HSC $\varnothing 16 \times 12 \times 21$ mm typ N Z2 WK rozmiar 13 x 4 = 40 SW	2
30	Frez nakręcany torusowy HPC/HSC $\varnothing 16 \times 12 \times 21$ mm r 2 = WK HPC/HSC Z4 rozmiar 13 x 4 = 40	2
31	Frez nakręcany 16 x 12 x 21 mm typ nr Z5 WK rozmiar 13 x 4 = 40 SW	2
32	Frezy trzpieniowe HSSE-PM-TiAlN D=6-20mm Typ NR	2
33	Zestaw frezów trzpieniowych HPC fi 6/8/10/12/16mm	1
34	Frezy do otworów podłużnych z 45° TiAlN 3,0 x 8x 57mm chw. DIN 6535 Z=2	2
35	Frezy do otworów podłużnych z 45° TiAlN 4,0 x11x 57mm chw. DIN 6535 Z=2	2
36	Frez do otworów podłużnych TiAlN Z2 5,0x10x57mm chwyt	2
37	Frezy trzpieniowe Z3 długie , 6x20x28x64mm, niepowlekane	2
38	Frezy trzpieniowe Z3 długie , 8x38x44x80mm, niepowlekane	2
39	Frezy trzpieniowe Z3 długie , 10x45x55x95mm, niepowlekane	2
40	Frez trzpieniowy TVC ALU $\varnothing 12 \times 50 \times 105$ mm Z=4	2
41	Frezy trzpieniowe Z3 HB, 16x35x45x93mm, niepowlekane	2
42	Frezy trzpieniowe Z=4 8x19x 80mm TiAlNchw. DIN 6535	2
43	Frezy trzpieniowe Z=4 10x22x100mm TiAlNchw. DIN 6535	2
44	Frezy trzpieniowe Z=4 12x26x100mm TiAlNchw. DIN 6535	2
45	Frezy promieniowe TiAlN Z2 10x14x100mm chwyt HB	2
46	Zestaw wiertel krętych HSSE-TiNALOx 1-10,5mm 0,5+ wiertła do otw. pod gwint	2
47	Zestaw gwintowników maszynowych HSSE 13121 i 13125 M3-M12	1
48	Wiertła,5xD, $\varnothing 5,0$ mm,z chl.wew.HB,TiNAlOx	2
49	Wiertła,5xD, $\varnothing 6,0$ mm,z chl.wew.HB,TiNAlOx	1
50	Wiertła,5xD, $\varnothing 8,0$ mm,z chl.wew.HB,TiNAlOx	1
51	Wiertła,5xD, $\varnothing 10,0$ mm,z chl.wew.HB,TiNAlOx	1
52	Wiertło ALU-CC, z IK, 5xD $\varnothing 10,20$ mm	1
53	Wiertła, 5xD, $\varnothing 12,0$ mm,z chl.wew.HB,TiNAlOx	1
54	Zestaw rozwiertaków maszynowych setk. Wlk.1 3 -12 mm HSSE D212	1
55	Frezy do gwintów M3x0,5	1
56	Frezy do gwintów M5x0,8	1
57	Frezy do gwintów M8x1,25, pokrywany TIALN	1
58	Frezy do gwintów M10x1,5 pokrywany TIALN	1
59	Korpuswiertła 5xD IK	1
60	Płytki 17,5 mm AM420	2
61	Płytki węglkowa 17,5mm AS	2
62	Korpuswiertła 5xD IK	1
63	Płytki 21mm AM420	2
64	Płytki węglkowa 21mm AS	1
65	Korpuswiertła 5xD IK	1
66	Płytki węglkowa 26,5mm P	1
67	Płytki węglkowa 28mm AS	1
68	Blok montażowy z aluminium do SK 40	1
69	Stół roboczy warsztatowy z blatem drewnianym - 1500 x 750 x 40 KWB-2/3 wysokość stała	1

Lp.	Opis pozycji	Sztuk
70	Szafa z drzwiami skrzydłowymi WTS z 140 mocowaniami SK 40 Wys. x sz. x gł. 1950	1
71	Krzesło robocze o regulowanej wysokości 450-570 mm RAL 7021	1
72	Suwmiarka elektr. 150mm IP67, głębokościomierz okrągły, bez rolki	1
73	Suwmiarka elektr. 300mm IP67, głębokościomierz kwadratowy, z rolką	1
74	Czujnik zegarowy olejo- i wodoszczelny IP67 zakres pomiarowy 10/0,01 mm	1
75	Czujnik zegarowy 0.002/0.2/38 mm	1
76	Końcówka pomiarowa l=36,53 mm d=2 mm	1
77	Pałak centrujący do czujników z pochyłym trzpieniem z trzpieniem o śr. 8	1
78	3-D precyzyjny statyw pomiarowy. 200 mm	1
79	Przymiar nierdzewny 300 mm	1
80	Czujnik zegarowy elektroniczny 12,5/0,001mm	1

**3. Centrum frezerskie CNC 5-osiowe:**

- 3.1. Minimalne przejazdy maszyny [mm]:
  - X – 780;
  - Y – 800;
  - Z – 520;
- 3.2. Uchyl osi A: minimum +80/-120°;
- 3.3. Uchyl osi C: 360°;
- 3.4. Posuwy osi: minimum 45 m/min;
- 3.5. Przyśpieszenie osi XYZ: min 6 m/s<sup>2</sup>;
- 3.6. Hamulce w osiach obrotowych;
- 3.7. Napęd bezpośredni momentowy osi obrotu i uchyłu;
- 3.8. Korpus maszyny wykonany z polimerobetonu;
- 3.9. Konstrukcje maszyny typu gantry (belka osi Z podparta na całym przejeździe osi Y);
- 3.10. Ciężar obrabianego detalu: minimum 450 kg w 5-osiach;
- 3.11. Sterowanie Heidenhain TNC 640;
- 3.12. Liniaty optyczne w osi X, Y, Z;
- 3.13. Chłodzenie przez wrzeciono, ciśnienie robocze chłodziwa ~~minimum~~ nie mniejsze niż 30 bar z programową regulacją;
- 3.14. Przedmuchi sprężonym powietrzem przez wrzeciono;
- 3.15. Okno odrzucające chłodziwo;
- 3.16. Dach maszyny otwierany automatycznie do załadunku detali przy pomocy suwnicy;
- 3.17. Układ umożliwiający obróbkę w mgle olejowej;
- 3.18. Odciąg mgły olejowej LNS;
- 3.19. Pomiar przedmiotu obrabianego sondą dotykową;
- 3.20. Pomiar narzędzia sondą laserową;
- 3.21. Pistolet sprężonego powietrza;
- 3.22. Pistolet do sflukiwania wiórów chłodziwem;
- 3.23. Maksymalna prędkość obrotowa wrzeciona nie mniejsza niż: 20000 obr/min;
- 3.24. Moc wrzeciona: minimum 35 kW dla S6 (40% ED);
- 3.25. Moment na wrzecionie: minimum 110 Nm dla S6 (40% ED);
- 3.26. Mocowanie narzędzi: stożek narzędziowy HSK-A63;
- 3.27. Magazyn narzędzi: co najmniej 28 pozycji;
- 3.28. Transporter wiórów;
- 3.29. Opcja do auto kalibracji maszyny;
- 3.30. Kompensacja temperaturowa maszyny;
- 3.31. Możliwość zdalnej diagnostyki serwisowej poprzez szyfrowane łącze internetowe;
- 3.32. Gniazda USB i LAN umożliwiające zdalną diagnostykę maszyny przez Internet;
- 3.33. Model 3D maszyny;
- 3.34. System antykolizyjny działający we wszystkich osiach (software i hardware), niewymagający wymiany części po kolizji;
- 3.35. Postprocesor do Mastercam 2019 – zgodnie z wymaganiami określonymi w punktach 4.1 oraz 4.3

**Wymagane wyposażenie:**

1. Imadło na 5 osi – 1 sztuka:
  - Imadło 5-osiowe (budowa podwyższona – wysokość 200 mm lub wyższe);
  - Szerokość szczęk 125 lub więcej;
  - Możliwość rozbudowy modułowej;
  - Komplet szczęk w zestawie, w tym uzębionych;
  - Wbudowana regulacja siły zacisku;



- Zakres mocowania od 0 do 250 mm lub więcej.
2. Urządzenie do zgrzewania termokurczliwego z oprzyrządowaniem – 1 sztuka, zgodnie z następującymi wymaganiami;
    - Wyposażone w cewkę indukcyjną nie mniejszą niż 11kW;
    - Możliwość zgrzewania narzędzia węglkowych i HSS;
    - Wymienne adaptory ustawcze do cewki indukcyjnej umożliwiające zgrzewanie narzędzi o średnicach od 3 do 32 mm;
    - Urządzenie chłodzące z zamkniętym układem czynnika chłodzącego, wyposażone w wymienne cylindry dopasowane do średnic oprawek w zakresie 3–32mm;
    - Oprogramowanie automatycznie przeliczające czas grzania do średnicy i typu narzędzia.
  3. Ustawiacz narzędziowy z oprzyrządowaniem – 1 sztuka, zgodnie z następującymi wymaganiami:
    - Zakres pomiarowy minimum  $x=600$   $z=600$ mm;
    - Korpus stalowy;
    - Wyposażony w linały dla każdej osi;
    - Prowadnice we wszystkich osiach;
    - Pokręta do dokładnego ustawiania położenia kamery;
    - Pneumatyczny włącznik dla ruchu jednej lub dwóch osi;
    - Wbudowane oprogramowanie do pomiarów narzędzi skrawających (wymiar absolutny, łańcuch wymiarowy, wymiar różnicowy, tryb pomiaru długości, średnicy, promienia, kąta, narzędzi kształtowych);
    - Kamera z zimnym źródłem światła i powiększeniem minimum 28X;
    - Monitor dotykowy minimum 15”;
    - Pneumatyczna blokada wrzeciona.
  4. Oprawki według zestawienia podanego w tabeli 5, spełniające następujące wymagania:
    - Wyważenie: 2,5G przy 25000 obr./min;
    - Oprawki termokurczliwe: max. bicie 0,003 mm x 2,5D;
    - Oprawki hydrauliczne: max. bicie 0,003 mm x 2,5D;
    - Oprawki mechaniczne ER: max. bicie 0,008 mm x 2,5D.

Tabela 5: Zestawienie oprawek

Lp.	Nazwa	Średnica	Długość	Liczba sztuk
1	oprawka termokurczliwa	3	80	2
2	oprawka termokurczliwa	4	80	2
3	oprawka termokurczliwa	5	80	2
4	oprawka termokurczliwa	6	80	3
5	oprawka termokurczliwa	8	80	3
6	oprawka termokurczliwa	10	85	4
7	oprawka termokurczliwa	12	90	4
8	oprawka termokurczliwa	14	90	1
9	oprawka termokurczliwa	16	95	2
10	oprawka termokurczliwa	18	95	1
11	oprawka termokurczliwa	20	100	4
12	oprawka termokurczliwa	25	115	3
13	oprawka termokurczliwa	32	120	1

Lp.	Nazwa	Średnica	Długość	Liczba sztuk
14	przedłużka termokurczliwa	12/3	160	2
15	przedłużka termokurczliwa	12/4	160	2
16	przedłużka termokurczliwa	20/5	160	1
17	przedłużka termokurczliwa	20/6	160	1
18	przedłużka termokurczliwa	16/6	160	1
19	przedłużka termokurczliwa	20/8	160	2
20	przedłużka termokurczliwa	20/8	160	2
21	oprawka hydrauliczna	12	80	1
22	oprawka hydrauliczna	16	80	1
23	oprawka hydrauliczna	20	80	5
24	tuleje redukcyjne	20/6		1
25	tuleje redukcyjne	20/8		1
26	tuleje redukcyjne	20/10		1
27	tuleje redukcyjne	20/12		1
28	tuleje redukcyjne	20/16		1
29	oprawka pod głowice	16	60	2
30	oprawka pod głowice	22	60	2
31	oprawka pod głowice	27	60	2
32	oprawka pod głowice	32	60	2
33	oprawka pod głowice	40	70	2
34	oprawka wiertarska		krótka	
35	oprawka mechaniczna ER	ER32	75	3
36	oprawka mechaniczna ER	ER32	100	3
37	oprawka mechaniczna ER	ER32	160	3
38	oprawka mechaniczna ER	ER16	75	3
39	oprawka mechaniczna ER	ER16	100	3
40	oprawka mechaniczna ER	ER16	160	3
41	tuleje ER16 komplet			4
42	tuleje ER32 komplet			4

## 5. Wyposażenie do opravek według zestawienia w tabeli 6:

Tabela 6. Zestawienie wyposażenia do opravek

Lp.	Opis pozycji	Liczba sztuk
1	Multifrez do wysokich posuwów 52mm Z=5	2
2	Płytkę skrawającą XCNT 120520 SN-TR HC4640	30
3	Frez płaszczyznowy 45° z IK 63mm Z6	1
4	Płytkę skrawającą SNEX 1206 ANN-MA HW4310	30
5	Płytkę skrawającą SNMX 1206 ANN-MM1 HC4535	30
6	Głowica frezarska 90° 50mm Z5	2
7	Głowica frezarska 90° 25mm Z3	2
8	Płytkę ADHX 120412	30
9	Płytkę ADKX 120408	30
10	Płytkę ADKX 120416	30
11	Frezy do sfazowań 45° 21 x 90mm	2
12	Płytkę skrawającą TCMT 110202 HW4625	20

Lp.	Opis pozycji	Liczba sztuk
13	Frezy do sfazowań 60° 35 x 100mm	1
14	Płytki skrawająca TCMT 16T304 HW4625	20
15	Uchwyt do frezów nakręcanych stożkowy 20 x 89 mm stalowy o rozmiarze 5 ° WK = 40 HA	3
16	Klucz Gr. 40 SW13	2
17	Frez nakręcany krzyżowy Ø16 x 12 x 21 mm r = 4 typ Z4 WK rozmiar 13 x 4 = 40 SW	3
18	Frez nakręcany promieniowy HSC Ø16 x 12 x 21 mm typ N Z2 WK rozmiar 13 x 4 = 40 SW	3
19	Frez nakręcany torusowy HPC/HSC Ø16x12x21 mm r 3 = WK HPC/HSC Z4 rozmiar 13 x 4 = 40	3
20	Frez nakręcany MTC Ø16 x 12 x 21 mm typ nr Z5 WK rozmiar 13 x 4 = 40 SW	3
21	Zestaw frezów trzpieniowych HPC fi 6/8/10/12/16mm	2
22	Frezy do otworów podłużnych z 45° TiAlN 3,0 x 8x 57mm chwyt DIN 6535HA Z=2	2
23	Frezy do otworów podłużnych z 45° TiAlN 4,0 x11x 57mm chwyt DIN 6535HA Z=2	2
24	Frez do otworów podłużnych TiAlN Z2 5,0x10x57mm chwyt HA	2
25	Frezy trzpieniowe Z3 długie HA, 6x20x28x64mm, niepowlekane	4
26	Frezy trzpieniowe Z3 długie HA, 8x38x44x80mm, niepowlekane	4
27	Frezy trzpieniowe Z3 długie HA, 10x45x55x95mm, niepowlekane	4
28	Frez trzpieniowy TVC ALU Ø 12 x = 50 x 105 mm Z=4	4
29	Frezy trzpieniowe Z3 HB, 16x35x45x93mm, niepowlekane	4
30	Frezy trzpieniowe Z=4 8x19x 80mm TiAlNchw. DIN 6535HA	4
31	Frezy trzpieniowe Z=4 10x22x100mm TiAlNchw. DIN 6535HA	4
32	Frezy trzpieniowe Z=4 12x26x100mm TiAlNchw. DIN 6535HA	4
33	Frezy prom.z dł. TiAlN Z2 10x14x100mm chwyt HB	4
34	Zestaw wiertel krętych HSSE-TiNALOx 1-10,5mm 0,5+ wiertła do otw. pod gwint	2
35	Zestaw gwintowników maszynowych HSSE M3-M12 (70szt.)	1
36	Wiertła ,5xD,DIN 6537 Ø 5,0mm,z chł.wew.HB,TiNAlOx	3
37	Wiertła ,5xD,DIN 6537 Ø 6,0mm,z chł.wew.HB,TiNAlOx	2
38	Wiertła ,5xD,DIN 6537 Ø 8,0mm,z chł.wew.HB,TiNAlOx	3
39	Wiertła ,5xD,DIN 6537 Ø10,0mm,z chł.wew.HB,TiNAlOx	1
40	Wiertło ALU-CC, z IK, 5xD Ø 10,00 mm	2
41	Wiertła, 5xD,DIN 6537 ?12,0mm,z chł.wew.HB,TiNAlOx	3
42	Zestaw rozwiertaków maszynowych z węglików spiekanych Wlk.1 3 - 12 mm D809	2
43	Frezy do gwintów z w.sp. M6x1	2
44	Frezy do gwintów z w.sp. M8x1,25, pokrywany TiAlN	2
45	Frezy do gwintów z w.sp. M10x1,5 pokrywany TiAlN	2
46	Frezy do gwintów skok 1,75 TiAlN l2=20,1	2
47	Korpuswiertła 5xD	2
48	Płytki węglkowa 16mm AS	3
49	Płytki 16mm AM420	3
50	Korpuswiertła 5xD	1
51	Płytki 18 mm AM420	3
52	Płytki węglkowa 18mm AS	3
53	Blok montażowy HSK 63	1
54	Stół roboczy warsztatowy z blatem drewnianym - 1500 x 750 x 40 KWB-2/3 wysokość stała	1

Lp.	Opis pozycji	Liczba sztuk
55	Szafa z drzwiami skrzydłowymi WTS z 119 mocowaniami HSK 63 Wys. x sz. x gł. 1950	1
56	Szafki narzędziowe 700 S, Model 32/6 Sprawdzone wg standardu GS	1
57	Krzesełko robocze o regulowanej wysokości 450-570 mm RAL 7021	1
58	Szafa z drzwiami skrzydłowymi W1950xS950xG450mm RAL 7035	1
59	Suwmiarka elektr. 150mm IP67, głębokościomierz okrągły, bez rolki	2
60	Suwmiarka elektr. 300mm IP67, głębokościomierz kwadratowy, z rolką	1
61	Suwmiarka IP67 bez szczęk g. 300mm	1
62	Suwmiarka IP67 ze szczękami g. 600mm	1
63	Suwmiarka IP67 bez szczęk g. 1000mm	1
64	Zestaw Mikrometrów z wzorcem 0-75mm rozdzielczość 0,001mm	1
65	Mikrometr IP54 75-100mm/0,001	1
66	Głębokościomierz elektroniczny 150 mm, IP67	1
67	Głębokościomierz elektroniczny 300 mm, IP67	1
68	Płytki wzorcowe, stalowe 87-częściowe, w etui, kl. tolerancji 1 ze świadectwem wz.	1
69	Zestaw sprawdzianów trzpie. granicznych do gw. M3 - M12 6H w etui	1
70	Czujnik zegarowy olejo- i wodoszczelny IP67 zakres pomiarowy 10/0,01 mm	1
71	Czujnik zegarowy 0.002/0.2/38 mm	2
72	Końcówka pomiarowa l=36,53 mm d=2 mm	2
73	Pałak centrujący do czujników z pochyłym trzpieniem z trzpieniem o śr. 8	1
74	3-D precyzyjny statyw pomiarowy. 200 mm	2
75	Przymiar nierdzewny 300 mm	1
76	Średnicówka 2-punktowa 12-25mm	1
77	Średnicówka 2-punktowa 25-50mm	1
78	Średnicówka 2-punktowa 50-150mm	1
79	Czujnik zegarowy elektroniczny 12,5/0,001mm	1
80	Pierścień wzorcowy 20 mm DIN 2250-1 kształt C	1
81	Pierścień wzorcowy 40 mm DIN 2250-1 kształt C	1
82	Pierścień wzorcowy 65 mm DIN 2250-1 kształt C	1
83	Pierścień wzorcowy 100 mm DIN 2250-1 kształt C	1

#### 4. Wymagania dotyczące postprocesorów:

##### 4.1. Wymagania ogólne:

- Oprogramowanie do symulacji kinematyki maszyny oraz instrukcja zakresu funkcji obsługiwanych przez postprocesor powinny być dostarczone wraz z maszyną.
- Postprocesor musi działać z wykorzystaniem symulacji kinematyki maszyny (model 3D dostarcza dostawca) na bazie kodu NC, w ramach dostępnych funkcjonalności oprogramowania Mastercam.
- Odbiór obrabiarki przez Zamawiającego nastąpi po pozytywnym wyniku weryfikacji działania postprocesora i obróbki detalu testowego. Obróbkę detalu testowego wykonuje Dostawca. Dostawca przygotowuje także narzędzia oraz materiał.
- Wszelkie uszkodzenia mienia będącego własnością Zamawiającego powstałe w wyniku błędnego działania postprocesora podczas testów w obecności pracownika Dostawcy, pokrywa Dostawca.
- Po pozytywnej weryfikacji generowanego kodu przez postprocesor Zamawiający dokona odbioru postprocesora, odbiór postprocesora zostanie uwzględniony w Protokole Odbioru Końcowego.
- Dostawca jest zobowiązany do nieodpłatnego wprowadzania korekt w działaniu postprocesorów wynikających z ewentualnych braków (nie wykrytych podczas weryfikacji) lub spostrzeżeń Zamawiającego w trakcie realizacji zadań produkcyjnych, w okresie 1 (jednego) roku od podpisania Protokołu Odbioru Końcowego.

##### 4.2. Postprocesor dla centrum 4-osiowego:

- Postprocesor dostosowany do:
  - wersji Mastercam 2019;
  - sterowania TNC 620;
  - -osi (aparatu podziałowego);
  - podprogramów(etykiet);
- Umieszczanie parametrów DR i DL przy wywołaniu narzędzia;
- Generowanie w kodzie spiralnego zejścia narzędzia z zapisem programowania biegunowego CP IPA;
- Umieszczanie w kodzie rzeczywistego wysunięcia narzędzia z oprawki;
- Umieszczanie automatycznie na początku programu listy użytych w programie narzędzi wg przykładowego schematu: - TOOL 38 – GLOWICA-16-2Z [W=35.0 Lo=10.0 Lr=25.0, oprawka: HSK-A50-ER25-(2-16)-100-EROGLU].
- Umieszczanie definicji gabarytów obrabianego materiału – BLK FORM;
- Umieszczanie informacji o czasie obróbki;
- Generowanie nazw operacji umożliwiające ich listowanie;
- Generowanie nazwy narzędzia w komentarzu przed wymianą narzędzia;
- Możliwość frezowania po torze „SPLINE”;
- Możliwość programowania cykli maszynowych (wymagany interfejs cykli maszynowych w języku polskim):
  - wiercenia – cykl 201,
  - wiercenia głębokiego – cykl 205,
  - wytaczania – cykl 202,
  - wytaczania wstecznego – cykl 204,
  - rozwiercania – cykl 201,
  - gwintowania – cykl 209,
  - frezowania gwintu – cykl 262,
  - tolerancji – cykl 32,
  - frezowanie po linii śrubowej – cykl 208;

- Programowanie wszystkich typów chłodzenia dostępnych w obrabiarce;
- Opcjonalny stop programu po każdej wygenerowanej operacji;
- Symulacja kodu NC wraz z symulacją kinematyki obrabiarki;
- Nazwa pliku z wygenerowanym programem powinna być nazwą zaznaczonego folderu z drzewa nawigatora operacji NC PROGRAM;
- Instrukcja dotycząca instalacji postprocesora oraz jego użytkowania z wyjaśnieniem sposobu określania poszczególnych parametrów cykli maszynowych i dokładnym opisem wszystkich funkcji programowanych, a także sposobu ustawienia maszyny wirtualnej i układów odniesienia niezbędnych do prawidłowego działania symulacji;
- Umieszczanie na początku programu informacji wg schematu poniżej:  
1 BEGIN PGM 323-01-02-00\_002 MM  
2 ; Maszyna: GROB G351) Nazwy nowych maszyn podane przez Zamawiającego  
3 ; ( Wygenerowano: 28-06-2018 12:20:25 ; wersja Mastercam)  
4 ; (Programował: Imię Nazwisko)  
5 ; (Czas obróbki: 0h 10min 13sek)  
6 ; (Numer części: TP-777.00.02)  
7 ; (Nazwa części: Tuleja )  
8 ; (Operacja nr:20)  
9 ; (Rewizja: 003)  
10 ; (Data wdrożenia: ...)  
11 ; (Lista narzędzi)

#### 4.3. Postprocesor dla centrum 5-osiowego:

- Postprocesor dostosowany do
  - wersji Mastercam 2019;
  - sterowania TNC 640;
  - 3D-ToolComp (korekcja 3D);
  - obsługi funkcji PLANE,
  - obsługi funkcji CYKL 19,
  - obsługi funkcji M128,
  - obsługi funkcji M140 MB,
  - podprogramów (tzw. Etykiet),
  - frezowania poprzez zapis wektorowy – wektor normalnej NX, NY, NZ, wektor kierunku TX, TY, TZ;
- Wymagany odjazd na płaszczyznę bezpieczna przed zmiana płaszczyzny obróbki, przed wymianą narzędzia i po wymianie narzędzia;
- Umieszczanie parametrów DR i DL przy wywołaniu narzędzia.
- Generowanie w kodzie spiralnego zejścia narzędzia z zapisem programowania biegunowego CP IPA;
- Umieszczanie w kodzie rzeczywistego wysunięcia narzędzia z oprawki;
- Umieszczanie automatycznie na początku programu listy użytych w programie narzędzi wg schematu: - TOOL 38 – GLOWICA-16-2Z [W=35.0 Lo=10.0 Lr=25.0, oprawka: HSK-A50-ER25-(2-16)-100-EROGLU];
- Umieszczanie definicji gabarytów obrabianego materiału – BLK FORM;
- Umieszczanie informacji o czasie obróbki;
- Generowanie nazw operacji umożliwiające ich listowanie;
- Generowanie nazwy narzędzia w komentarzu przed wymianą narzędzia;
- Możliwość frezowania po torze SPL funkcja „SPLINE”;
- Możliwość programowania cykli maszynowych (wymagany interfejs cykli maszynowych w języku polskim):

- wiercenia – cykl 201,
- wiercenia głębokiego – cykl 205,
- wytaczania – cykl 202,
- wytaczania wstecznego – cykl 204,
- rozwiercania – cykl 201,
- gwintowania – cykl 209,
- frezowania gwintu – cykl 262'
- tolerancji – cykl 32,
- frezowanie po linii śrubowej – cykl 208;
- Programowanie wszystkich typów chłodzenia dostępnych w obrabiarce;
- Opcjonalny stop programu po każdej wygenerowanej operacji;
- Symulacja kodu NC wraz z symulacją kinematyki obrabiarki;
- Nazwa pliku z wygenerowanym programem powinna być nazwą zaznaczonego folderu z drzewa nawigatora operacji NC PROGRAM;
- Instrukcja dotycząca instalacji postprocesora oraz jego użytkowania z wyjaśnieniem sposobu określania poszczególnych parametrów cykli maszynowych i dokładnym opisem wszystkich funkcji programowanych, a także sposobu ustawienia maszyny wirtualnej i układów odniesienia niezbędnych do prawidłowego działania symulacji;
- Umieszczanie na początku programu informacji wg przykładowego schematu poniżej:
  - 1 BEGIN PGM 323-01-02-00\_002 MM
  - 2 ; Maszyna: GROB G351) Nazwy nowych maszyn podane przez Zamawiającego
  - 3 ; ( Wygenerowano: 28-06-2018 12:20:25 ; wersja Mastercam)
  - 4 ; (Programował: Imię Nazwisko)
  - 5 ; (Czas obróbki: 0h 10min 13sek)
  - 6 ; (Numer części: TP-777.00.02)
  - 7 ; (Nazwa części: Tuleja)
  - 8 ; (Operacja nr:20)
  - 9 ; (Rewizja: 003)
  - 10 ; (Data wdrożenia: ...)
  - 11 ; (Lista narzędzi)

A-A (1:1)

⊙	0,025	C
○	0,012	

⊙	0,008	A
⊥	0,012	A

⊙	0,02	D
---	------	---

—	0,010	
∠	0,012	B

—	0,010	
//	0,012	B

—	0,010	
∠	0,012	B

—	0,010	
⊥	0,012	B

—	0,010	
∠	0,012	B

—	0,010	
∠	0,012	B

—	0,010	
∠	0,012	B

⊥	0,010	
∠	0,012	B

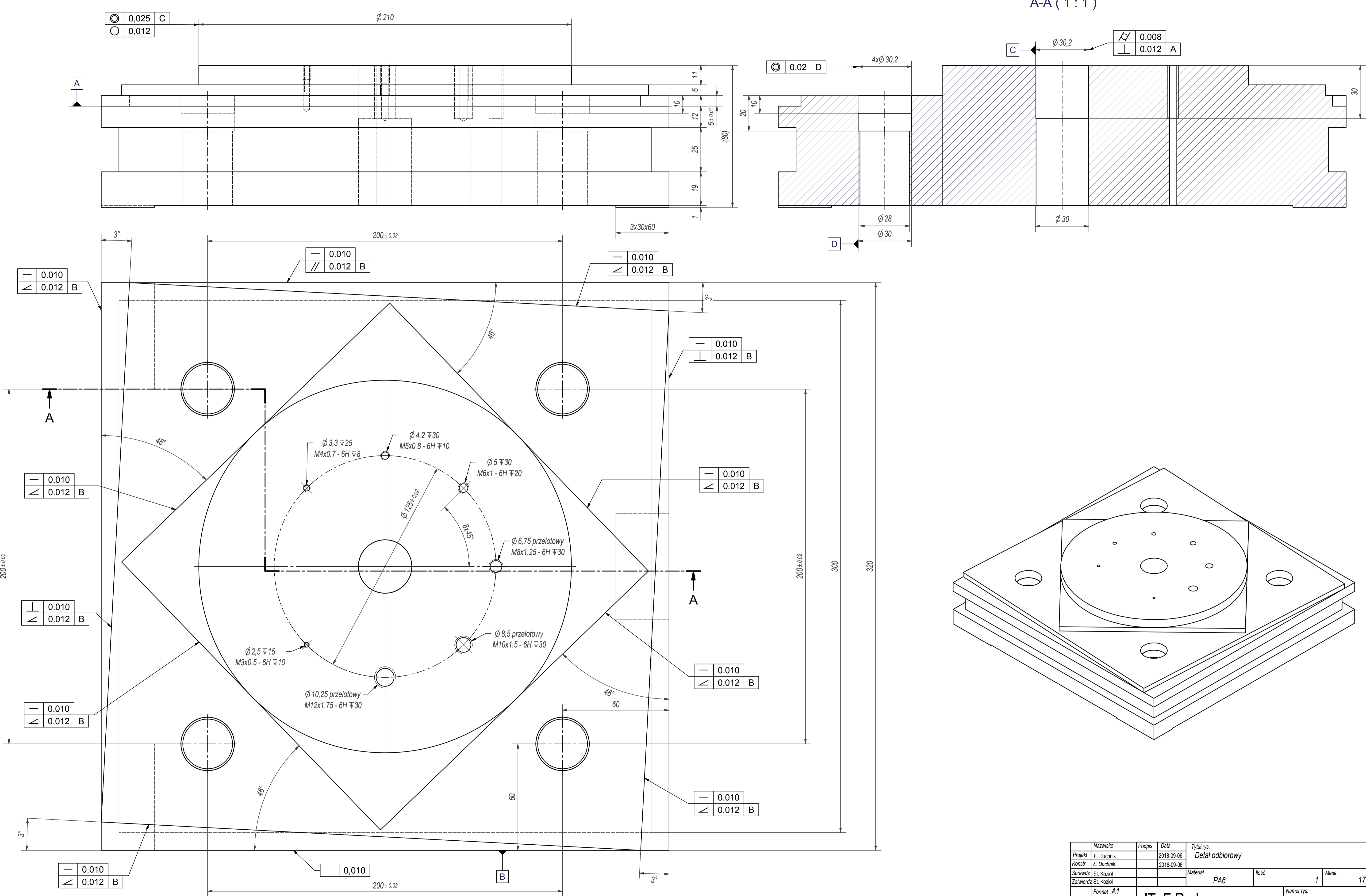
—	0,010	
∠	0,012	B

—	0,010	
∠	0,012	B

—	0,010	
---	-------	--

B

A



Nazwisko	Podpis	Data	Tytuł rys.	
Projekt	Ł. Duchnik	2018-09-06	Detal odbiorowy	
Konstr.	Ł. Duchnik	2018-09-06		
Sprawdz.	St. Kozioł		Materiał	PA6
Zatwierdz.	St. Kozioł		Ilość	1
			Masa	17,281 kg
Format	A1	Numer rys.		
Arkusze	1 / 1	IteE Radom		



∠	0,03	A
▭	0,03	

∠	0,03	A
▭	0,03	

⊙	0,03	E
≡	0,03	C

⊥	0,025	A
∥	0,025	B
≡	0,03	C

⊥	0,025	A
∥	0,025	B
≡	0,03	C

C-C (1:2)

A-A (1:2)

D-D (1:2)

B-B (1:2)

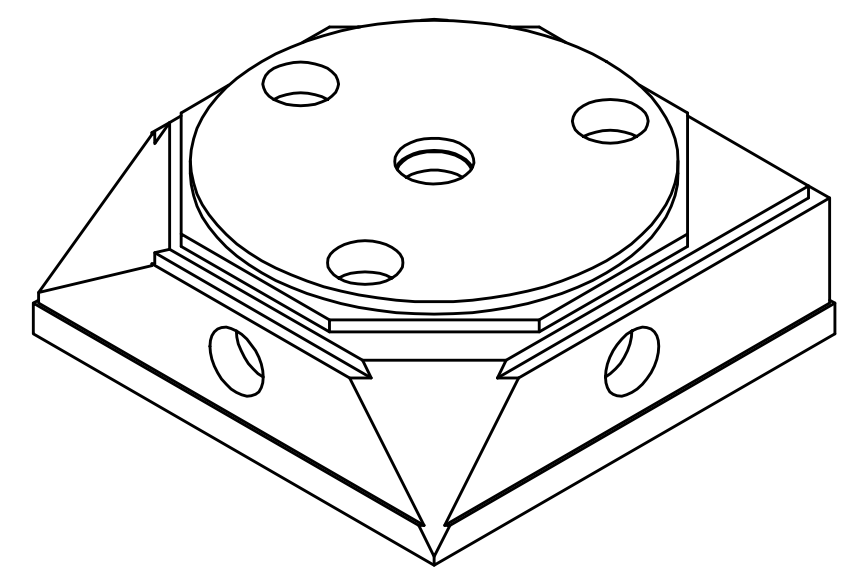
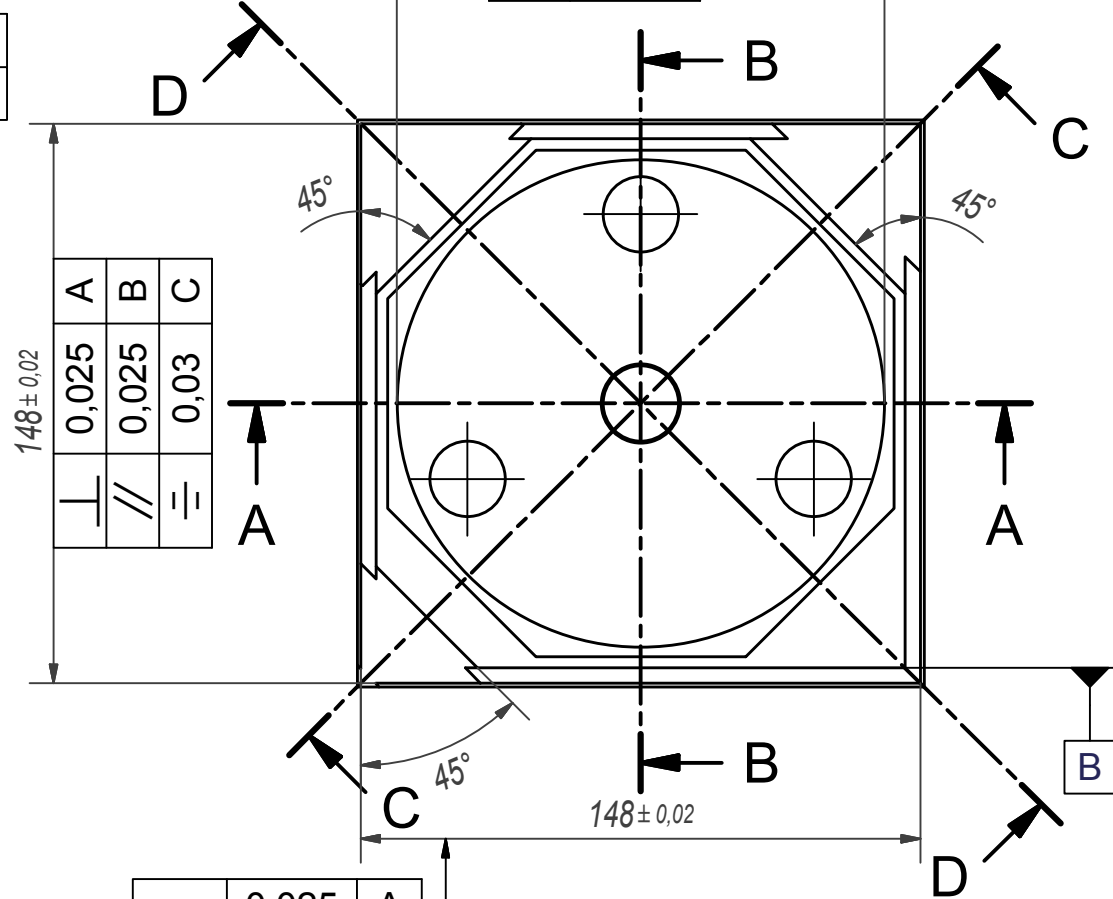
∠	0,03	A
▭	0,03	

⊕	0,03	C
---	------	---

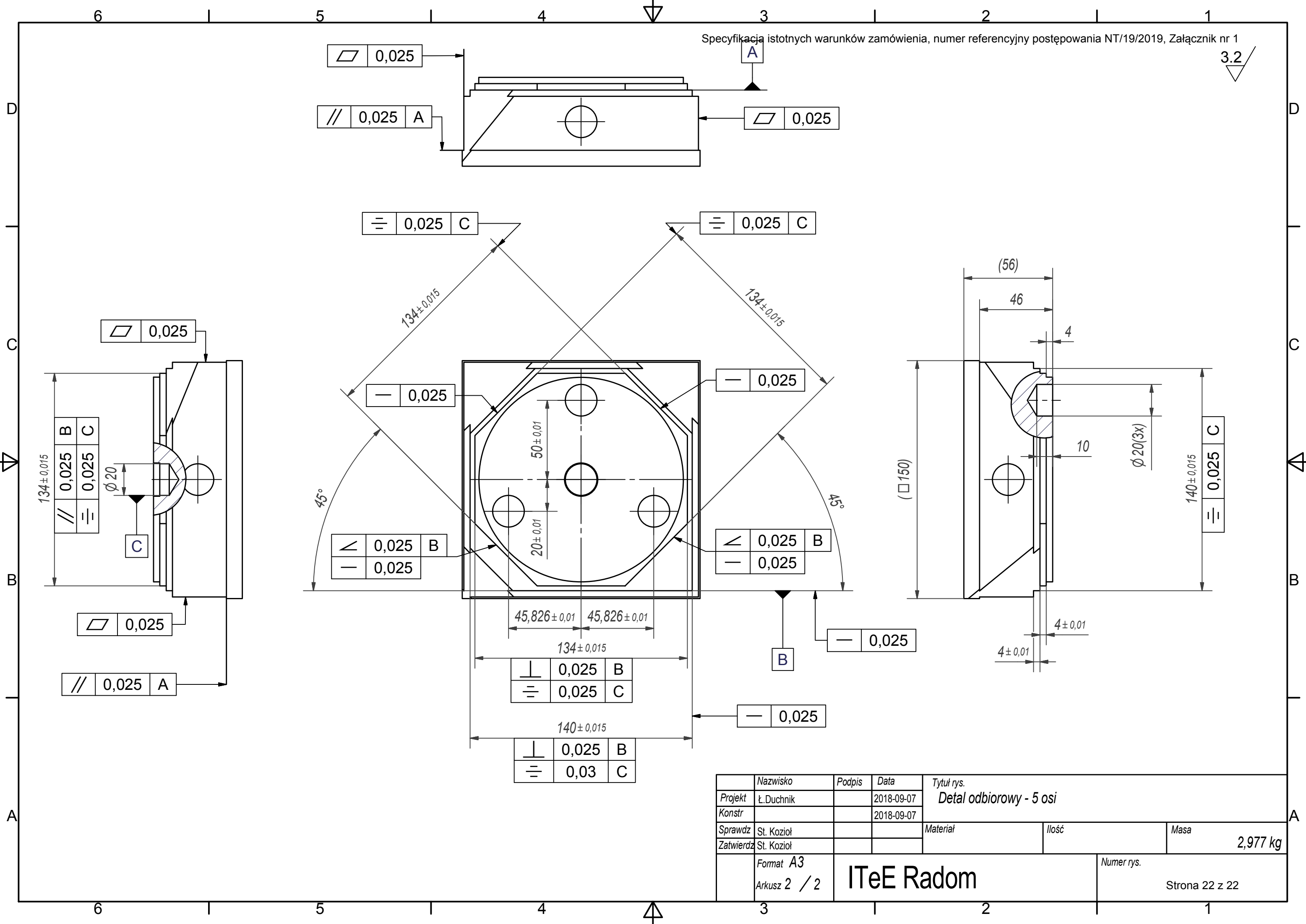
⊕	0,03	C
○	0,025	

⊙	0,03	E
≡	0,03	C

≡	0,03	C
---	------	---



	Nazwisko	Podpis	Data	Tytuł rys.		
Projekt	Ł. Duchnik		2018-09-07	Detal odbiorowy - 5 osi		
Konstr			2018-09-07			
Sprawdz	St. Kozioł			Materiał	Ilość	Masa
Zatwierdz	St. Kozioł					2,977 kg
	Format A3	ITeE Radom			Numer rys.	
	Arkusz 1 / 2				Strona 21 z 22	



	Nazwisko	Podpis	Data	Tytuł rys.		
Projekt	Ł. Duchnik		2018-09-07	Detal odbiorowy - 5 osi		
Konstr			2018-09-07			
Sprawdz	St. Kozioł			Materiał	Ilość	Masa
Zatwierdz	St. Kozioł					2,977 kg
	Format A3	ITeE Radom			Numer rys.	
	Arkusz 2 / 2				Strona 22 z 22	

## FORMULARZ OFERTOWY WYKONAWCY

### Dane dotyczące wykonawcy:

Nazwa .....

Adres .....

Nr telefonu/faks .....

nr NIP .....

nr REGON .....

Adres skrzynki ePUAP wykonawcy:

.....

Adres e-mail do prowadzenia korespondencji elektronicznej:

.....

### Dane dotyczące zamawiającego:

Instytut Technologii Eksploatacji – Państwowy Instytut Badawczy  
ul. Pułaskiego 6/10  
26-600 Radom

### Zobowiązania wykonawcy:

W odpowiedzi na ogłoszenie o zamówieniu na **dostawę frezerskich centrów obróbkowych, numer referencyjny postępowania NT/19/2019**, oferujemy wykonanie zamówienia, zgodnie z wymaganiami określonymi w Specyfikacji Istotnych Warunków Zamówienia, na następujących warunkach:

### Cena za wykonanie całego zamówienia:

cena netto (PLN): .....

słownie: .....

podatek VAT: ..... wg stawki VAT: .....

cena brutto: .....

słownie: .....

**Na podaną cenę składają się następujące pozycje składowe:** (w cenie pozycji składowych należy uwzględnić koszt wszystkich elementów dostawy wymienionych w pkt III SIWZ oraz w załączniku nr 1 do SIWZ, odnoszących się do poszczególnych frezerskich centrów obróbkowych. Wartości z pozycji 4 („Razem”) powinny być równe cenom za wykonanie całego zamówienia)

Lp	Nazwa maszyny	Cena netto	Podatek VAT	Cena brutto
1.	Frezerskie centrum obróbkowe 3-osiowe ..... (podać oznaczenie lub nazwę handlową, lub model)			
2.	Frezerskie centrum obróbkowe 4-osiowe ..... (podać oznaczenie lub nazwę handlową, lub model)			
3	Frezerskie centrum obróbkowe 5-osiowe ..... (podać oznaczenie lub nazwę handlową, lub model)			
4.	<b>Razem:</b>			

**Informacja dot. powstania u Zamawiającego obowiązku podatkowego:<sup>1</sup>**

Informuję, że:

wybór oferty nie będzie prowadzić do powstania u Zamawiającego obowiązku podatkowego<sup>2</sup>.

wybór oferty będzie prowadzić do powstania u zamawiającego obowiązku podatkowego w odniesieniu do następujących towarów lub usług<sup>2</sup>:

.....  
.....  
.....

których dostawa lub świadczenie będzie prowadzić do jego powstania. Wartość towaru lub usług powodująca obowiązek podatkowy u zamawiającego to:

..... zł netto.

Wykonamy zamówienie publiczne w terminie do dnia: .....

Termin płatności wynosi (liczba dni od daty odbioru): .....

Okres gwarancji wynosi (w miesiącach): .....

Do naprawy gwarancyjnej przystąpimy w terminie (liczba dni roboczych od daty zgłoszenia awarii): .....

Naprawy gwarancyjne będą załatwiane w terminie (liczba dni): .....

<sup>1</sup> Obowiązek podatkowy u Zamawiającego powstaje m.in. w przypadku dostaw wewnątrzspółnotowych lub odwróconego podatku VAT. W takim przypadku należy podatek VAT płacić bezpośrednio Zamawiający, a nie Wykonawca. Wykonawca powinien wówczas podać w formularzu ofertowym takie same ceny netto i brutto (bazową jest cena netto).

<sup>2</sup> W nawiasie kwadratowym  należy wstawić znak X (duża lub mała litera X) przy właściwej opcji.

Naprawy u producenta będą wykonywane w terminie  
(liczba dni): .....

**Oświadczenia wykonawcy.**

1. Oświadczamy, że zapoznaliśmy się ze specyfikacją istotnych warunków zamówienia, nie wnosimy do niej żadnych zastrzeżeń oraz uzyskaliśmy informacje niezbędne do przygotowania oferty.
2. Oświadczamy, że uważamy się za związanego ofertą przez czas wskazany w specyfikacji istotnych warunków zamówienia.
3. Oświadczamy, że załączony do specyfikacji istotnych warunków zamówienia wzór umowy został przez nas zaakceptowany bez zastrzeżeń i zobowiązujemy się w przypadku wyboru naszej oferty do zawarcia umowy w miejscu i terminie wyznaczonym przez Zamawiającego.
4. Oświadczamy, że oferowana przez nas dostawa spełnia wszystkie wymagania dotyczące przedmiotu zamówienia, określone w pkt III oraz załączniku nr 1 do specyfikacji istotnych warunków zamówienia.
5. Składając ofertę akceptujemy postanowienia specyfikacji istotnych warunków zamówienia dotyczące przetwarzania danych osobowych.
6. Poświadczamy wniesienie wadium w wysokości: .....  
w formie: .....
7. Numer konta do zwrotu wadium: .....

**Pełnomocnik w przypadku składania oferty wspólnej**

Nazwisko, imię: .....

Stanowisko: .....

Telefon: ..... Fax: .....

**Na potwierdzenie spełnienia wymagań do oferty załączamy następujące dokumenty:**

1. ....
2. ....
3. ....
4. ....
5. ....
6. ....
7. ....
8. ....

**Zastrzeżenie wykonawcy**

Niżej wymienione dokumenty składające się na ofertę, stanowiące tajemnicę przedsiębiorstwa w rozumieniu przepisów o zwalczaniu nieuczciwej konkurencji, nie mogą być udostępniane (wykonawca zobowiązany jest wykazać, iż zastrzeżone informacje stanowią tajemnicę przedsiębiorstwa):

.....  
.....  
.....

**Inne informacje wykonawcy:**

.....  
.....  
.....

Miejscowość, data .....

.....  
*Dokument powinien być podpisany kwalifikowanym podpisem elektronicznym przez osoby upoważnione do reprezentowania Wykonawcy*

Nazwa Wykonawcy: .....

Adres Wykonawcy: .....

Miejscowość: ..... Data: .....

**OŚWIADCZENIE WYKONAWCY**  
**w zakresie wypełnienia obowiązków informacyjnych przewidzianych**  
**w art. 13 lub art. 14 RODO<sup>1</sup>**

Oświadczam, że wypełniłem obowiązki informacyjne przewidziane w art. 13 lub art. 14 RODO<sup>2</sup> wobec osób fizycznych, od których dane osobowe bezpośrednio lub pośrednio pozyskałem w celu ubiegania się o udzielenie zamówienia publicznego w niniejszym postępowaniu.

.....  
*Dokument powinien być podpisany kwalifikowanym podpisem elektronicznym przez osoby upoważnione do reprezentowania Wykonawcy*

*Wykonawca ubiegając się o udzielenie zamówienia publicznego jest zobowiązany do wypełnienia wszystkich obowiązków formalno-prawnych związanych z udziałem w postępowaniu. Do obowiązków tych należą m.in. obowiązki wynikające z RODO, w szczególności obowiązek informacyjny przewidziany w art. 13 RODO względem osób fizycznych, których dane osobowe dotyczą i od których dane te wykonawca bezpośrednio pozyskał. Jednakże obowiązek informacyjny wynikający z art. 13 RODO nie będzie miał zastosowania, gdy i w zakresie, w jakim osoba fizyczna, której dane dotyczą, dysponuje już tymi informacjami (vide: art. 13 ust. 4).*

*Ponadto wykonawca będzie musiał wypełnić obowiązek informacyjny wynikający z art. 14 RODO względem osób fizycznych, których dane przekazuje zamawiającemu i których dane pośrednio pozyskał, chyba że ma zastosowanie co najmniej jedno z włączeń, o których mowa w art. 14 ust. 5 RODO.*

---

<sup>1</sup> W przypadku gdy wykonawca nie przekazuje danych osobowych innych niż bezpośrednio jego dotyczących lub zachodzi wyłączenie stosowania obowiązku informacyjnego, stosownie do art. 13 ust. 4 lub art. 14 ust. 5 RODO, niniejszego oświadczenia nie składa się i nie należy załączać go do oferty.

<sup>2</sup> rozporządzenie Parlamentu Europejskiego i Rady (UE) 2016/679 z dnia 27 kwietnia 2016 r. w sprawie ochrony osób fizycznych w związku z przetwarzaniem danych osobowych i w sprawie swobodnego przepływu takich danych oraz uchylenia dyrektywy 95/46/WE (ogólne rozporządzenie o ochronie danych) (Dz. Urz. UE L 119 z 04.05.2016, str. 1).

Nazwa Wykonawcy: .....

Adres Wykonawcy: .....

Miejscowość: ..... Data: .....

**OŚWIADCZENIE<sup>1</sup> WYKONAWCY  
o przynależności lub braku przynależności do grupy kapitałowej**

Informuję, że **należę / nie należę<sup>2</sup>** do tej samej grupy kapitałowej w rozumieniu ustawy z dnia 16 lutego 2007 r. o ochronie konkurencji i konsumentów (t.j. Dz. U. z 2017 r. poz. 229, z późn. zm.).

Lista podmiotów należących do tej samej grupy kapitałowej<sup>3</sup>:

1. ....
2. ....
3. ....
4. ....
5. ....
6. ....
7. ....
8. ....
9. ....
10. ....

*Jeżeli Wykonawca należy do grupy kapitałowej, do której należy także inny Wykonawca biorący udział w niniejszym postępowaniu, wraz ze złożeniem oświadczenia może przedstawić dowody, że powiązania z innym Wykonawcą nie prowadzą do zakłócenia konkurencji w postępowaniu o udzielenie zamówienia.*

.....  
*Dokument powinien być podpisany kwalifikowanym podpisem elektronicznym przez osoby upoważnione do reprezentowania Wykonawcy*

<sup>1</sup> **Niniejszego oświadczenia nie należy załączać do oferty. Wykonawca jest zobowiązany do przekazania niniejszego oświadczenia Zamawiającemu w terminie 3 dni od dnia zamieszczenia na stronie internetowej <https://bip.itee.radom.pl> informacji o treści złożonych ofert, zgodnie z art. 86 ust. 5 ustawy Pzp.**

<sup>2</sup> Niepotrzebne skreślić.

<sup>3</sup> Tabelę wypełnić tylko w przypadku przynależności do grupy kapitałowej.



Nazwa Wykonawcy: .....

Adres Wykonawcy: .....

Miejscowość: ..... Data: .....

**OŚWIADCZENIA<sup>1</sup> WYKONAWCY**  
**dotyczące przesłanek wykluczenia określonych w art. 24 ust. 1 pkt 15 i 22 oraz ust. 5 pkt 8**  
**ustawy Prawo zamówień publicznych**

**Działając w imieniu Wykonawcy, oświadczam że:**

1. W odniesieniu do art. 24 ust. 1 pkt 15 ustawy Prawo zamówień publicznych:

wobec Wykonawcy nie wydano prawomocnego wyroku sądu lub ostatecznej decyzji administracyjnej o zaleganiu z uiszczaniem podatków, opłat lub składek na ubezpieczenia społeczne lub zdrowotne\*;

wobec Wykonawcy wydano prawomocny wyrok sądu lub ostateczną decyzję administracyjną o zaleganiu z uiszczaniem podatków, opłat lub składek na ubezpieczenia społeczne lub zdrowotne, a Wykonawca dokonał płatności tych należności wraz z ewentualnymi odsetkami lub grzywnami lub zawarł wiążące porozumienie w sprawie spłaty tych należności, na potwierdzenie czego załączam do oferty niżej wymienione dokumenty\*:

.....  
.....  
.....  
.....  
.....

2. W odniesieniu do art. 24 ust. 1 pkt 22 ustawy Prawo zamówień publicznych – wobec Wykonawcy nie orzeczono tytułem środka zapobiegawczego zakazu ubiegania się o zamówienie publiczne.

3. W odniesieniu do art. 24 ust. 5 pkt 8 ustawy Prawo zamówień publicznych – Wykonawca nie zalega z opłacaniem podatków i opłat lokalnych, o których mowa w ustawie z dnia 12 stycznia 1991 r. o podatkach i opłatach lokalnych (Dz. U. z 2018 r. poz. 1445).

.....  
*Dokument powinien być podpisany kwalifikowanym podpisem elektronicznym przez osoby upoważnione do reprezentowania Wykonawcy*

<sup>1</sup> Niniejszego oświadczenia nie należy załączać do oferty. Wykonawca składa je na wezwanie Zamawiającego.

\* W nawiasie kwadratowym  należy wstawić znak X (duża lub mała litera X) przy właściwej opcji

Nazwa wykonawcy: .....

Adres wykonawcy: .....

Miejscowość: ..... Data: .....

**WYKAZ\* WYKONANYCH W OKRESIE OSTATNICH  
3 LAT DOSTAW**

Wykaz dostaw wykonanych, a w przypadku świadczeń okresowych lub ciągłych również wykonywanych, w okresie ostatnich 3 lat przed upływem terminu składania ofert, a jeżeli okres prowadzenia działalności jest krótszy – w tym okresie, wraz z podaniem ich wartości, przedmiotu, dat wykonania i podmiotów, na rzecz których dostawy zostały wykonane, oraz załączeniem dowodów określających czy te dostawy zostały wykonane lub są wykonywane należycie.

Wykonawca powinien wykazać, że w wymienionym okresie zrealizował co najmniej 3 urządzenia odpowiadające swoim rodzajem przedmiotowi zamówienia, nie mniej niż po 1 dla każdego rodzaju urządzenia tj. frezerskiego centrum obróbkowego 3-, 4- i 5-osiowego, o wartościach netto nie mniejszych niż: 400 000 PLN dla centrum 3-osiowego, 550 000 PLN dla centrum 4-osiowego oraz 1 000 000 PLN dla centrum 5-osiowego, i że dostawy te zostały wykonane należycie.

Lp.	Przedmiot wykonanej dostawy	Data wykonania	Podmiot, na rzecz którego wykonano dostawę	Wartość dostawy netto
1.				
2.				
3.				
4.				
5.				
6.				

**Do wykazu należy dołączyć dowody potwierdzające, że w/w dostawy zostały wykonane należycie. Dowodami mogą być:**

- referencje bądź inne dokumenty wystawione przez podmiot, na rzecz którego dostawy były wykonywane, z tym że w odniesieniu do nadal wykonywanych dostaw okresowych lub ciągłych poświadczenie powinno być wydane nie wcześniej niż na 3 miesiące przed upływem terminu składania ofert;
- oświadczenie wykonawcy – jeżeli z uzasadnionych przyczyn o obiektywnym charakterze wykonawca nie jest w stanie uzyskać tych dokumentów;

Jeżeli wykonawca polega na zdolności technicznej lub zawodowej innych podmiotów należy do powyższego wykazu dołączyć pisemne zobowiązania tych podmiotów do oddania do dyspozycji niezbędnych zasobów na okres korzystania z nich przy wykonywaniu zamówienia.

.....  
*Dokument powinien być podpisany kwalifikowanym podpisem elektronicznym przez osoby upoważnione do reprezentowania Wykonawcy*

\* Niniejszego wykazu nie należy załączać do oferty. Wykonawca składa go na wezwanie Zamawiającego.



Rzeczpospolita  
Polska



Unia Europejska  
Europejski Fundusz  
Rozwoju Regionalnego



### Wzór umowy

## UMOWA DOSTAWY nr P\_UO/ZP/NT/19/2019

zawarta w dniu ..... w Radomiu

pomiędzy

**Instytutem Technologii Eksploatacji – Państwowym Instytutem Badawczym, ul. Pułaskiego 6/10, 26-600 Radom**, zarejestrowanym w Sądzie Rejonowym dla m. st. Warszawy, XIV Wydziale Gospodarczym Krajowego Rejestru Sądowego pod pozycją KRS 0000043623, NIP nr 796-003-58-05, zwanym dalej w treści Umowy **Zamawiającym**, reprezentowanym przez:

1. ....
2. ....

**a firmą** .....  
wpisaną do Rejestru Sądowego (*Ewidencji Działalności Gospodarczej*)  
w ..... pod numerem ....., zwaną dalej w treści Umowy  
**Dostawcą**, reprezentowaną przez:

1. ....
2. ....

### § 1 - PRZEDMIOT UMOWY

1. Działając na podstawie art. 10 ust. 1 oraz art. 39–46 ustawy z dnia 29 stycznia 2004r. Prawo zamówień publicznych (Dz.U.2018.1986 t.j. z późn. zm.), po zakończeniu procedury udzielenia zamówienia w trybie przetargu nieograniczonego – numer referencyjny postępowania NT/19/2019, Zamawiający nabywa od Dostawcy:
  - 1) Frezerskie centrum obróbkowe 3-osiowe .....
  - 2) Frezerskie centrum obróbkowe 4-osiowe .....
  - 3) Frezerskie centrum obróbkowe 5-osiowe .....zwane dalej w treści umowy „maszynami”
2. Szczegółową konfigurację i parametry techniczne przedmiotu umowy zawiera załącznik nr 1 do niniejszej umowy (*treść załącznika nr 1 do umowy zostanie ustalona po wyborze Wykonawcy, na podstawie treści oferty, w szczególności może stanowić kopię opisu technicznego oferowanej dostawy zawartą w ofercie*).
3. W zakres przedmiotu umowy wchodzi także:
  - 1) dostawa maszyn wraz z wyposażeniem do miejsca instalacji w siedzibie zamawiającego, na koszt i ryzyko Dostawcy;
  - 2) montaż, instalacja i uruchomienie maszyn, w tym wykonanie wszystkich niezbędnych czynności umożliwiających:
    - przeprowadzenie kontroli parametrów pracy w celu potwierdzenia zgodności dostawy z wymaganiami Zamawiającego,
    - samodzielną obsługę urządzeń przez wyznaczony personel Zamawiającego,

- 3) wykazanie poprawności działania dostarczonych maszyn poprzez wykonanie, w obecności wyznaczonego personelu Zamawiającego, następujących detali testowych:
- dla centrów 3- i 4-osiowego: detal testowy zgodny z normą PN-ISO 10791-7:2000;
  - dla centrum 5-osiowego: detal testowy wg rysunku nr 1, stanowiącego załącznik nr ... do niniejszej umowy..
- 4) nieodpłatne wprowadzanie korekt w działaniu postprocesorów wynikających z ewentualnych braków (nie wykrytych podczas odbioru) lub uwag w zakresie ich funkcjonalności zgłoszonych przez Zamawiającego w trakcie realizacji zadań produkcyjnych, w okresie 1 (jednego) roku od dnia podpisania protokołu odbioru wymienionego w § 3 ust. 2 (z wyłączeniem dopisania dodatkowych cykli np. pomiarowych lub wiercenia oraz powrotu do funkcjonalności wcześniej zatwierdzonych przez Zamawiającego) – w terminie 7 dni od dnia zgłoszenia takiego wniosku przez Zamawiającego.
4. Niniejsze zamówienie jest udzielane w ramach projektu Nr RPMA.01.01.00-14-8250/17 pt. „Centrum Prototypowania ITeE – PIB”, współfinansowanego ze środków Regionalnego Programu Operacyjnego Województwa Mazowieckiego, Oś priorytetowa I „Wykorzystanie działalności badawczo-rozwojowej w gospodarce”, Działanie 1.1 „Działalność badawczo – rozwojowa jednostek naukowych”.

## § 2 - WARUNKI FINANSOWE

1. Łączna wartość przedmiotu umowy wymienionego w § 1 ust. 1 wynosi netto ..... zł (słownie: .....), wartość podatku VAT: ..... zł. Wartość przedmiotu umowy z podatkiem VAT wynosi ..... zł (słownie: .....).
2. Wartość netto wymieniona w ust. 1 jest ostateczna i obejmuje wszystkie świadczenia Dostawcy na rzecz Zamawiającego wynikające z niniejszej umowy, w tym określone w § 1 ust. 3.
3. Na kwoty wymienione w ust. 1 składają się następujące ceny maszyn:

Lp	Nazwa maszyny	Cena netto	Podatek VAT	Cena brutto
1.	Frezerskie centrum obróbkowe 3-osiowe .....			
2.	Frezerskie centrum obróbkowe 4-osiowe .....			
3.	Frezerskie centrum obróbkowe 5-osiowe .....			

4. Na każdą maszynę wymienioną w § 1 ust. 1 będzie wystawiana odrębna faktura, zgodnie z cenami określonymi w ust. 3.
5. Zamawiający zapłaci Dostawcy za każdą maszynę kwotę ceny brutto wynikającą z faktury w terminie do ..... dni od daty obustronnego podpisania protokołu odbioru tej maszyny, wymienionego w § 3 ust. 3, ale nie wcześniej niż 5 dni roboczych od daty otrzymania tej faktury.
6. Sposób zapłaty: przelewem, na konto wskazane na fakturze.

### § 3 - WARUNKI ODBIORU

1. Każda z maszyn wymienionych w § 1 ust. 1 może być dostarczana odrębnie przy czym wszystkie maszyny zostaną dostarczone do siedziby Zamawiającego najpóźniej do dnia: ..... z zastrzeżeniem, że w okresie pomiędzy od 10.07.2019 r do 18.08 2019 r. dostawy nie będą przyjmowane.

Dostawca, w terminie nie późniejszym niż 5 dni roboczych przed terminem dostawy maszyny, zawiadomi Zamawiającego o planowanej dostawie za pośrednictwem poczty elektronicznej na adres: ....., za zwrotnym potwierdzeniem otrzymania zawiadomienia przez Zamawiającego. Zamawiający zobowiązuje się do potwierdzenia faktu otrzymania tej wiadomości.

2. W terminie nie późniejszym niż 14 dni od daty zawarcia niniejszej umowy Dostawca przekaże Zamawiającemu wymagania dotyczące miejsca posadowienia i użytkowania maszyn oraz niezbędnych instalacji zasilających i technologicznych.
3. Dokumentem potwierdzającym realizację dostawy maszyny jest protokół odbioru podpisany przez obie Strony.
4. Każda maszyna będzie stanowić przedmiot odrębnego odbioru.
5. Podpisanie protokołu odbioru maszyny przez Zamawiającego może nastąpić tylko wtedy, jeżeli zostaną spełnione wszystkie wymagania dotyczące przedmiotu umowy oraz zobowiązania Dostawcy zawarte w niniejszej umowie specyfikacji istotnych warunków zamówienia numer referencyjny postępowania NT/19/2019 oraz ofercie Dostawcy – w zakresie odnoszącym się do tej maszyny.
6. Odbioru przedmiotu umowy dokonuje się w siedzibie Zamawiającego, po wykonaniu wszystkich czynności określonych w § 1 ust. 3, pkt.1–3.
7. W przypadku stwierdzenia, że dostarczona maszyna, w całości lub w części:
  - 1) nie jest zgodna z parametrami określonymi w ofercie Dostawcy bądź wymaganiami zawartymi w specyfikacji istotnych warunków zamówienia numer referencyjny postępowania NT/19/2019, lub
  - 2) nie jest kompletna, lub
  - 3) posiada ślady zewnętrznego uszkodzenia, lub
  - 4) nie działa lub działa wadliwie,Zamawiający odmówi odbioru maszyny, sporządzając protokół zawierający przyczyny odmowy odbioru. Dostawa nie zostanie uznana za zrealizowaną, aż do czasu dostarczenia maszyny wolnej od wad.
8. W przypadku zaistnienia okoliczności wymienionych w ust. 7 procedura czynności odbioru zostanie powtórzona po dostarczeniu maszyny wolnej od wad.
9. Dostawca dostarczy instrukcję obsługi i konserwacji do każdej maszyny w języku polskim w formie papierowej i na nośniku CD.

### § 4 - WARUNKI GWARANCJI I JAKOŚCI

1. Dostawca zobowiązuje się wykonywać zobowiązania umowy z należytą starannością oraz zapewni osoby o odpowiednich kwalifikacjach do wykonania zobowiązań umowy.
2. Dostawca oświadcza, że parametry techniczne i jakość przedmiotu umowy są zgodne z wymaganiami Zamawiającego, zawartymi w specyfikacji istotnych warunków zamówienia numer referencyjny postępowania NT/19/2019 i udziela gwarancji jakości w tym zakresie.

3. Czas trwania gwarancji na przedmiot umowy wynosi ..... od daty obustronnego podpisania protokołu odbioru, o którym mowa w § 3 ust. 2.
4. Serwis gwarancyjny wykonywać będzie: ....., numer telefonu/faksu: ....., e-mail: .....
5. Naprawy gwarancyjne będą dokonywane w siedzibie Zamawiającego. Jeżeli z przyczyn niezależnych od Dostawcy nie będzie to możliwe, koszty transportu sprzętu do miejsca naprawy ponosi Dostawca.
6. Jeżeli pracownicy serwisu Dostawcy dokonujący napraw w siedzibie Zamawiającego nie posługują się językiem polskim, Dostawca jest zobowiązany zapewnić tłumacza na język polski, na swój koszt.
7. Dostawca przystąpi do naprawy gwarancyjnej w terminie nie późniejszym niż ..... dni od daty powiadomienia o wadzie (awarii). Powiadomienia będą przekazywane w formie pisemnej, faksem lub za pośrednictwem poczty elektronicznej. W przypadku innej niż pisemna forma powiadomienia, Dostawca na żądanie Zamawiającego jest zobowiązany niezwłocznie potwierdzić faksem lub pocztą elektroniczną otrzymanie powiadomienia.
8. W przypadku wystąpienia wad uniemożliwiających właściwą pracę przedmiotu Umowy w okresie gwarancyjnym, których Dostawca nie usunie w ciągu ..... dni od daty powiadomienia o wadzie, a w przypadku konieczności wykonania naprawy u producenta – w ciągu ..... dni, Zamawiający ma prawo zwrotu wadliwego przedmiotu umowy Dostawcy w celu wymiany na nowy, wolny od wad. Wymiana taka powinna nastąpić w okresie 6 tygodni od daty zgłoszenia wady. W przeciwnym wypadku, Zamawiający może odstąpić od umowy z winy Dostawcy, żądając przy tym zwrotu ceny wraz z karami umownymi określonymi w § 5 ust. 1.
9. Zasady dokonywania napraw gwarancyjnych nieujęte w niniejszej umowie są zgodne z warunkami przedstawionymi w ofercie Dostawcy. W sprawach nieokreślonych w ofercie obowiązują ogólne warunki gwarancji udzielane przez Dostawcę.

## **§ 5 - KARY UMOWNE**

1. Dostawca zapłaci Zamawiającemu karę umowną:
  - 1) za odstąpienie od umowy, z wyjątkiem okoliczności, o których mowa w ust. 5 – w kwocie 10% wartości brutto przedmiotu umowy wymienionej w § 2 ust. 1,
  - 2) za opóźnienie dostawy maszyny – w kwocie 0,3% wartości brutto tej maszyny, wymienionej w § 2 ust. 3, za każdy dzień opóźnienia, jeśli opóźnienie nie przekroczy 21 dni.
  - 3) za opóźnienie w terminie przystąpienia do naprawy gwarancyjnej maszyny lub za opóźnienie w realizacji obowiązku, o którym mowa w § 2 ust. 2 pkt. 4 – w kwocie 0,2% wartości brutto tej maszyny wymienionej w § 2 ust. 3 za każdy dzień opóźnienia.
2. Jeśli opóźnienie dostawy przekroczy 21 dni Dostawca zapłaci Zamawiającemu karę umowną w wysokości 10% wartości brutto maszyny, której dotyczy to opóźnienie, a Zamawiający ma prawo odstąpić od umowy w każdym czasie – w zakresie dotyczącym tej maszyny.
3. W przypadku wystąpienia okoliczności, o których mowa w ust. 1 oraz ust. 2, Zamawiający może dochodzić odszkodowania uzupełniającego na zasadach ogólnych określonych w kodeksie cywilnym, jeżeli szkody poniesione przez Zamawiającego będą wyższe od kar umownych, nie więcej jednak niż wartość brutto przedmiotu umowy.
4. Zamawiający zapłaci Dostawcy karę umowną za odstąpienie od umowy (z wyjątkiem okoliczności, o których mowa w ust. 2 i 5), w kwocie 10% wartości brutto przedmiotu umowy wymienionej w § 2 ust. 1.

5. W razie wystąpienia istotnej zmiany okoliczności powodującej, że wykonanie Umowy nie leży w interesie publicznym, czego nie można było przewidzieć w chwili zawarcia Umowy, Zamawiający może odstąpić od Umowy w terminie 1 miesiąca od powzięcia wiadomości o tych okolicznościach. W takim przypadku Dostawcy nie przysługuje prawo do egzekwowania kar umownych, może on jedynie żądać wynagrodzenia za wykonaną część umowy.
6. Odstąpienie od umowy wymaga formy pisemnej.
7. Dostawca wyraża zgodę na potrącenie kar umownych bezpośrednio przy zapłacie faktury VAT z tytułu realizacji niniejszej umowy.

## **§ 6 POSTANOWIENIA KOŃCOWE**

1. Wszelkie zmiany i uzupełnienia treści Umowy wymagają formy pisemnej w postaci aneksu.
2. Prawem właściwym dla Umowy jest prawo polskie. W sprawach nieuregulowanych postanowieniami Umowy będą miały zastosowanie przepisy polskiego kodeksu cywilnego i innych właściwych przepisów.
3. Strony zobowiązują się do rozstrzygnięcia wszelkich sporów, wynikłych w toku realizacji niniejszej Umowy, w drodze negocjacji. Jednak gdyby strony nie doszły do porozumienia, spór będzie rozstrzygany wg. wyboru powoda albo przez sąd powszechny właściwy miejscowo dla siedziby Zamawiającego.
4. Żadna ze stron Umowy nie ma prawa przeniesienia swoich obowiązków wg niniejszej Umowy na stronę trzecią bez uprzedniej, pisemnej zgody drugiej Strony.
5. Jeśli którakolwiek ze Stron Umowy przejdzie w części lub całości na własność lub pod kontrolę osób trzecich, lub nastąpi jej przekształcenie podmiotowe na mocy przepisów ustawowych, Umowa niniejsza jest wiążąca, odpowiednio dla prawnych następców Dostawcy i Zamawiającego.
6. Umowa została sporządzona w dwóch jednobrzmiących egzemplarzach po jednym dla każdej ze Stron.

**DOSTAWCA**

**ZAMAWIAJĄCY**

---

---